

DUPONT.

& ASSOCIÉS

MORLAIX - PARIS

PRESTIGE

2 & 3 MARS 2026

# DUPONT.

& ASSOCIÉS

Ventes aux enchères publiques

## PRESTIGE

**Lundi 2 Mars - 14<sup>H</sup>00**

Orfèvrerie et objets de vitrine  
Tableaux anciens et du XIXe siècle  
Mobilier et objets d'art  
Tapis

**Mardi 3 Mars - 14<sup>H</sup>00**

Bijoux  
Tableaux modernes  
Arts décoratifs du XXe siècle  
Mobilier moderne  
Design

CATALOGUE

Consulter la vente  
sur [dupontassocies.com](http://dupontassocies.com)



EXPOSITIONS PUBLIQUES

Samedi 28 Février : 10<sup>H</sup> – 12<sup>H</sup> / 14<sup>H</sup> – 18<sup>H</sup>

Dimanche 1<sup>er</sup> Mars : 15<sup>H</sup> – 18<sup>H</sup>



Lundi 2 Mars : 10<sup>H</sup> – 11<sup>H</sup>30

Mardi 3 Mars : 10<sup>H</sup> – 11<sup>H</sup>30

Tous les lots soulignés sont illustrés dans le catalogue.  
Photos de tous les lots et nombreuses photos de détails sur le site [dupontassocies.com](http://dupontassocies.com)

Ordres d'achats

[contact@dupontassocies.com](mailto:contact@dupontassocies.com) | [dupontassocies.com](http://dupontassocies.com)

VENTE LIVE, enchérissez en direct sur  **Drouot** 

EN BRETAGNE

26 bis, allée Saint François  
29600 ST-MARTIN-DES-CHAMPS  
02 98 88 08 39

François DUPONT & Sandrine DUPONT DE PASCALI

Commissaires Priseurs Associés  
[contact@dupontassocies.com](mailto:contact@dupontassocies.com) - [dupontassocies.com](http://dupontassocies.com)

À PARIS

27, rue de Tournon  
75006 PARIS  
01 88 48 41 21



**Vente dirigée par**  
**Me Sandrine DUPONT & Me François DUPONT**

**Assistés des experts**

**Arts d'Asie**

Cabinet Delalande Qinghua Yin  
06 95 96 83 83 - contact@expertartasie.com  
Lots

**Art du XIXe et XXe siècle**

Cabinet CHANOIT  
+33 (0) 1 47 70 22 33  
expertise@chanoit.com  
Lot 258

**Art Islamique**

Sabrina UZAN  
06 88 39 56 03  
sabrinauzanexpertise@gmail.com  
Lots 377, 378

**Art Russe**

Ekaterina TENDIL  
06 52 33 90 42  
et.artconsulting@gmail.com  
Lots 473, 474

**Bijoux & Montres de collection**

Alexandre LÉGER, CEA  
06 18 89 02 02  
alexleger92@gmail.com

**Haute Époque**

Laurence FLIGNY  
+33 (0) 1 45 48 53 65  
laurencefligny@aol.com  
Lots 390 et 394

**Horlogerie**

Marc VOISOT, CNES  
06 27 54 51 38  
restauration@atelierchronos.com  
Lots 217, 218, 220, 465

**Mobilier ancien**

Henry COLLET  
06 61 61 97 17  
bertrand.collet158@orange.fr  
Lots

**Sculpture**

Cabinet Lacroix - Jeannest  
contact@sculptureetcollection.com  
01 83 97 02 06  
Lot 486

**Tableaux anciens et XIXe siècle**

Alexis BORDES  
+ 33 (0) 1 47 70 43 30 - 06 10 80 64 34  
expert@alexis-bordes.com  
Lots 225 à 236

**Tableaux modernes**

Philippe JAMAULT  
06 62 62 17 57  
contact@jamault-expert.com  
Lots 245, 248, 257

**Tapis & Tapisserie**

Frank KASSAPIAN  
06 58 68 52 26  
frank.kassapian@yahoo.fr  
Lots 403, 423, 539 à 561

**ÉDITO**

**TOUJOURS en mouvement**

Cela fait vingt-quatre ans que nous imaginons l'Hôtel des ventes de Morlaix comme un lieu de découverte, de partage et de culture, tout en le faisant évoluer pour être au plus près de vos attentes et de nos envies. Nous restons en mouvement pour atteindre cet idéal entre professionnalisme et plaisir.

Vous trouverez donc quelques changements dans la présentation de ce catalogue. Nous y avons glissé plus de contenu en partageant les fruits de nos recherches. Plus de compositions avec les objets présentés. Chacun d'eux étant illustré avec de nombreux détails sur le site internet ainsi que sur les plateformes digitales partenaires (Interencheres et Drouot).

Même si notre formation et notre expérience nous permet d'évaluer l'intérêt ou l'ancienneté d'une œuvre, sans cesse, nous nous documentons, nous échangeons nos avis avec experts et collectionneurs, pour retracer l'histoire et expertiser au mieux les objets confiés. Ce catalogue est le reflet de centaines d'heures de rencontres, de recherches, de rédaction, de prises de vue, de mise en page. Votre plaisir à le feuilleter est une réelle satisfaction.

Si nous sommes tenus à la plus stricte confidentialité, il nous est parfois autorisé de citer la provenance et l'histoire des objets comme avec les collections Guy Haslé et Jean-Marie Quéguiner. Nous devenons alors plus que jamais des passeurs d'histoires et cela nous enchante.

L'art et la création sont partout, ce catalogue en est le reflet. Les notices, en marge des œuvres proposées aux enchères lundi 3 et mardi 4 mars, vous permettront de découvrir certains artistes, techniques et courants artistiques.

Nous remercions nos experts qui partagent le même goût pour la vie des œuvres et des créateurs, pour leur participation à l'évolution des catalogues auxquels nous tenons tous. Nous remercions les membres de notre équipe, nos partenaires, en Bretagne et à Paris, de participer à l'évolution de DUPONT & Associés. Nous vous remercions aussi, chers correspondants notaires, chers collectionneurs, chers amateurs, chers amis de nous faire confiance et de nous rester fidèles dans cette aventure qu'est le quotidien d'une Maison de ventes aux enchères. Ensemble, nous conjugons exigence, écoute et esprit de famille.

Sandrine & François DUPONT

**SOMMAIRE**

**Orfèvrerie 6**

- Le Hochet 18
- Les Pyxides 20
- Claude Lalanne 34

**Bijoux & Montres 38**

- La joaillerie blanche 49

**Voiture de collection 72**

**Dessins & Tableaux 74**

**Art d'Asie 80**

- Collection Guy Haslé 83
- Collection Jean-Marie Quéguiner 89
- L'art de la Mola 97

**Mobilier & Objets d'Art 98**

- Pablo Picasso 112
- Emila Castillo 117
- Pierre Chapo 121

**Tapis 126**

Ont participé à la rédaction de ce catalogue :

François Dupont, Commissaire-Preneur associé  
Sandrine Dupont, Commissaire-Preneur associée  
Pauline Gelgon, Clerc

Isabelle Guégan, Photographe  
Laurène Kerbriou, Mise en page  
Impression : Imprimerie de Bretagne

Suivez-nous sur instagram @dupont.associes.encheres



CLASSIQUE



LUNDI 2 MARS

# Orfèvrerie



- 1 **[Orfèvrerie] - HELFT (Jacques)**  
*"Le Poinçon des provinces françaises"*  
 (Paris, F. de Nobele, 1985). Volume in-4° relié pleine toile  
**ESTIMATION ? €**
- 2 **[Orfèvrerie] - BIMBENET-PRIVAT (Michèle).**  
*Les orfèvres et l'orfèvrerie de Paris au XVIIIe siècle*  
 (Paris, Paris-Musées, 1992). Deux volumes in-4°, reliure rigide.  
**80 / 100 €**
- 3 **[Orfèvrerie] - NOCQ (Henry)**  
*Le Poinçon de Paris.*  
 Répertoire des maîtres-orfèvres de la juridiction de Paris, depuis le Moyen Âge jusqu'à la fin du XVIIIe siècle (Paris, Laget, 1968). Cinq volumes in-4°, reliés pleine toile verte, sous rhodoïd.  
 Réimpression de l'édition originale parue chez H. Laurens (1926-1931).  
 Important répertoire des maîtres-orfèvres parisiens et de leurs poinçons, ouvrage fondamental pour l'étude de l'orfèvrerie ancienne.  
**700 / 800 €**
- 4 **[Orfèvrerie] - HELFT (Jacques).**  
*Les nouveaux poinçons.* (Paris, Berger-Levrault)  
 un volume in-4°.  
**BIMBENET-PRIVAT (Michèle), DE FONTAINE (Gabriel)**  
*La datation de l'orfèvrerie parisienne sous l'Ancien Régime.*  
 Poinçons de jurande et poinçons de la Marque 1507-1792 (Paris, Paris-Musées, 1995) : un volume in-4°.  
 Ouvrages de référence, consacrés aux poinçons, fondamentaux pour l'identification et la datation de l'orfèvrerie parisienne.  
**100 / 120 €**

- 5 **[Orfèvrerie] - ARMINJON (Catherine), BEAUPUIS (James), BILIMOFF (Michèle)**  
*Dictionnaire des poinçons de fabricants d'ouvrages d'or et d'argent de Paris et de la Seine 1798-1838*  
 (Paris, Imprimerie nationale Éditions, 1991). Volume in-4°, cartonnage éditeur.  
 - Dictionnaire des poinçons de fabricants d'ouvrages d'or et d'argent de Paris et de la Seine 1838-1875, Tome II (Paris, Imprimerie nationale Éditions, 1994). Volume in-4°, cartonnage éditeur.
- [Orfèvrerie] - CHALABI (Maryannick), JAVE-CHARVOLIN (Marie-Reine)**  
*-Poinçons des fabricants d'ouvrages d'or et d'argent.*  
 Lyon 1798-1940 (Paris, Imprimerie nationale Éditions, 1993). Volume in-4°, cartonnage éditeur.  
 Collectif. Cahiers de l'inventaire.  
**300 / 400 €**
- 6 **[Orfèvrerie] - PAILLOUX (Elie).**  
*Orfèvres et poinçons, XVIIe -XVIIIe-XIXe siècles.*  
 Poitou - Angoumois - Aunis - Saintonge. Volume in-4° (28 x 23 cm), tirage limité à 420 exemplaires numérotés sur vélin pur lin des papeteries Montgolfier d'Annonay. **100 / 150 €**
- 7 **[Orfèvrerie] - BRAULT LERCH (Solange).**  
*Les orfèvres de Franche-Comté. Montbéliard (1976).*  
 Volume in-4°, 1077 pages, 93 planches.  
 Les orfèvres de Troyes (Genève, Librairie Droz, 1986).  
 Volume in-4°. **50 / 80 €**
- 8 **[Orfèvrerie] - CARTIER (Nicole).**  
*Les orfèvres de Lille. Tomes I et II*  
 (Cahiers du patrimoine). Deux volumes in-4°.  
**80 / 100 €**

- 9 **[Orfèvrerie] - CASSAN (Claude Gérard).**  
*Les orfèvres de Lorraine et de Sedan (1994).*  
 517 pages, environ 100 photographies d'objets.  
 Les orfèvres de Normandie (Paris, Claude-Gérard Cassan, 1980).  
**60 / 100 €**
- 10 **[Orfèvrerie] - CARTIER (Nicole).**  
*L'Orfèvrerie de la Jurande d'Arras. Répertoire des poinçons des villes d'Arras, Bapaume, Béthune, Hesdin... (1983).*  
 318 pages  
 Les orfèvres de Douai. Tome I (Paris, L'Inventaire, 1995). MULETTE (Thierry), BRAULT-LERCH (Solange).  
 Orfèvrerie des Ardennes. Deux siècles de vermeil et d'argent (Paris, Somogy Éditions d'Art, 2001). 192 pages.  
**80 / 100 €**
- 11 **[Orfèvrerie] - JOURDAN-BARRY (Raymond).**  
*Les Orfèvres de la généralité d'Aix-en-Provence du XIVe siècle au début du XIXe siècle.* (Paris, F. de Nobele, 1974).  
**80 / 100 €**

- 12 **[Orfèvrerie] - CASSAN (Claude-Gérard).**  
*Les Orfèvres d'Avignon et du Comtat Venaissin.* (Paris, 1984).  
 volume in-4° broché. Nombreuses reproductions.  
 Orfèvrerie en Haute-Auvergne. Art sacré, art profane (Aurillac, Les Écuries, 1996). Volume in-4°, 241 pages.  
 Catalogue de l'exposition présentée à Aurillac en 1996, consacré à l'orfèvrerie religieuse et civile de Haute-Auvergne  
**60 / 80 €**
- 13 **[Orfèvrerie] - JACOB (Monique) et autres.**  
*Les Orfèvres d'Anjou et du bas Maine.*  
 Paris, Editions du Patrimoine, 1998). Volume grand in-8° broché. 400 reproductions.  
 Orfèvrerie nantaise. Répertoire des poinçons de la ville de Nantes et de ses orfèvres sous l'Ancien Régime et au XIXe siècle (Cahiers de l'Inventaire, 1989). Volume in-4°, 395 pages.  
**60 / 80 €**
- 14 **[Orfèvrerie] - SPIES (Gerd).**  
 Braunschweiger Goldschmiede : Geschichte - Werke - Meister und Marken (München ; Berlin, Klinkhardt & Biermann, 1996). Trois volumes in-4°. en coffret.  
**80 / 100 €**

Orfèvrerie des XVIIe, XVIIIe et XIXe siècles  
 Paris, Angers, Bordeaux, Brest, Chalons-sur-Marne, Lyon,  
 Nîmes, Saint-Malo, Strasbourg.

- 15 **Gobelet curon en argent. Paris 1742-1744**  
 Maître Orfèvre : partiellement lisible  
 Uni, souligné sous le col d'un double filet gravé, des initiales DC et N.F. Robinot.  
 Haut. : 6,2 cm  
 Poids : 81 g. **300 / 350 €**
- 16 **Couvert en argent. Paris 1781-1782**  
 Maître Orfèvre : Claude-Auguste Aubry, reçu en 1758  
 Modèle uni-plat.  
 Poinçon de décharge : une tête de satyre.  
 Long. : 20 cm  
 Poids : 158 g. **100 / 150 €**
- 17 **Louche en argent. Paris 1773-1774**  
 Maître Orfèvre : Claude-Auguste Aubry, reçu en 1758.  
 Modèle à filets. La tige coudée.  
 Long. : 40,3 cm  
 Poids : 340 g. **400 / 500 €**
- 18 **Cuillère à saupoudrer en vermeil. Paris 1781-1782**  
 Maître Orfèvre : Pierre-Nicolas Sommé, reçu en 1760.  
 Modèle à filets, le cuilleron rond reperlé d'une rosace centrale entourée de fleurons et fleurs de lys.  
 Poinçon de décharge : une tête d'Alexandre.  
 Long. : 21,5 cm  
 Poids : 98 g. **300 / 400 €**

- 19 **Six petites cuillères en argent. Paris 1783-1784 et 1789**  
 Maître orfèvre : Gabriel Gerbu, reçu en 1782 pour une. Le maître orfèvre identique pour les 5 autres est partiellement lisible.  
 Modèle à filets, gravées d'un monogramme.  
 Sur la tige, gravées des initiales PC espacées d'une étoile.  
 Poids : 158 g. **300 / 400 €**
- 20 **Timbale tulipe sur piédouche en argent. Paris 1786.**  
 Maître orfèvre partiellement lisible.  
 Gravée à la base du piédouche godronné F. Gourdet.  
 Poinçon de décharge une tête de saumon.  
 Léger enfoncement et restauration au piédouche.  
 Haut. : 11 cm  
 Diam. : 8 cm  
 Poids : 122 g. **120 / 150 €**





24

- 21 Tasse à vin en argent. Lyon 1719**  
Maître Orfèvre : Jean-Claude Lèbre, exerce entre 1715 et 1729

Modèle à canaux et frises de points, l'anse en forme de serpent, unie.  
Elle est gravée sur le bord "Charles Mahon"  
Diam. : 8,2 cm  
Poids : 102 g.

500 / 600 €

- 22 Tasse à vin en argent. Lyon vers 1760**  
Maître Orfèvre : Jean-Baptiste Servien, reçu en 1736

Elle repose sur un pied bâte, modèle gravé de godrons encadrant des médaillons, au fond une monnaie à l'effigie du Pape Benoît XIV, An II. au revers, la pièce est datée 1742.  
Elle est gravée F. Fave.  
Anse à motif de serpents affrontés.  
Diam. : 7,3 cm  
Poids : 113 g.

800 / 900 €



25

- 23 Gobelet curon en argent. Châlons-sur-Marne, 1788**  
Maître Orfèvre : Nicolas Jouette, reçu en 1788

Uni, souligné sous le col d'une moulure de filets, gravé des initiales MB et JM.  
Poinçons de Charge et de décharge pour la Juridiction de Reims. Poinçon de décharge : tête d'Henri IV.  
Poinçon de Bernier : une clé de montre pour Châlons-sur-Marne  
Haut. : 6,2 cm  
Poids : 78 g.

300 / 400 €

- 24 Paire de flambeaux en argent, Strasbourg entre 1730 et 1770**  
Attribués à Joachim Friderich I Kirstein, reçu en 1729 à Strasbourg.

Modèle à base octogonale moulurée, surmontée d'un ombilic souligné d'un fin bandeau. Le fût tronconique entre deux nœuds et le binet à pans.  
La cuvette est gravée d'armoiries épiscopales.  
Haut. : 22,5 cm  
Poids : 1118 g.

2500 / 3000 €

- 25 Gobelet curon en argent. Nîmes 1735.**  
Maître Orfèvre : Antoine Maistre, reçu en 1726/

Il est gravé d'armoiries surmontées d'une couronne de comte.  
Poinçon de décharge : une étoile comprise entre deux palmes couronnées.  
Haut. : 6,4 cm  
Diam. au col : 7 cm  
Poids : 71 g.

800 / 900 €

- 26 Cuillère à ragoût en argent. Bordeaux 1783-1784**  
Maître Orfèvre : Jean Eymeric, reçu en 1770

Modèle uni-plat droit, gravé d'un monogramme.  
Poinçon de décharge : un caducée.  
*Usure classique du cuilleron.*  
Long. : 32,5 cm  
Poids : 160 g.

200 / 300 €

- 27 Custode en argent partiellement doré, Probablement Saint-Malo, vers 1687.**

La custode repose sur un petit piédoche circulaire. La coupe est gravée sur la panse de l'inscription : « D(on)né p(a)r n(oble h(e)) Julien Folligné avocat en la Cour et D(amois) elle François(e) Codemars son espous pour la paroisse S(ain) t Léger. 1687 ».

Le couvercle à doucine est sommé d'une croix à section plate. L'intérieur de la coupe est doré répondant ainsi aux prescriptions liturgiques relatives au contact avec les espèces consacrées.

Haut. : 6,5 cm.  
Diam. : 5,2 cm  
Poids : 50 g

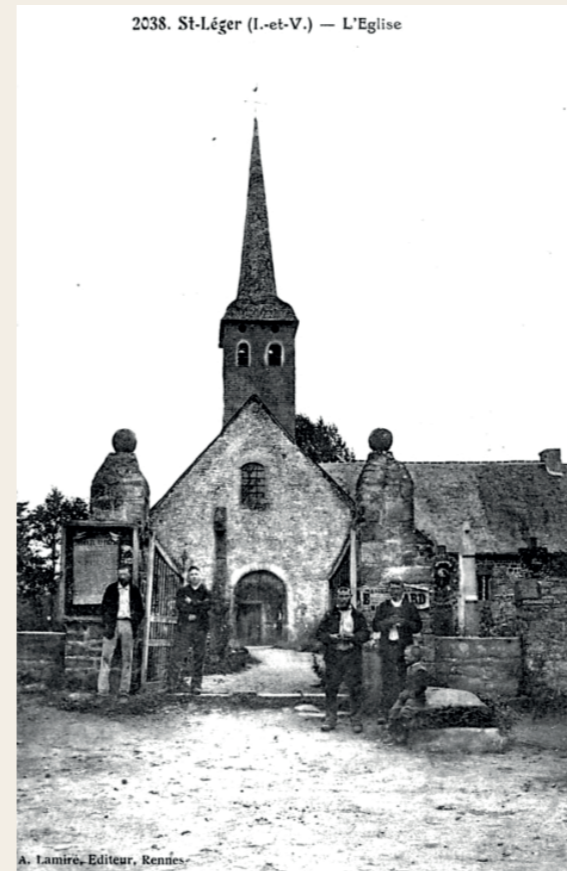
800 / 1000 €



27



2038. St-Léger (I.-et-V.) — L'Eglise



A. Lamiré, Editeur, Rennes

L'orfèvrerie bretonne du XVII<sup>e</sup> siècle se caractérise, dans sa production religieuse, par des formes sobres. En l'absence de poinçons, l'inscription gravée et précisément datée constitue l'élément principal de datation. Les sources d'état civil confirment l'identité des donateurs : Julien de Folligné, sieur des Cours-Lepartz, avocat en la Cour, et son épouse Françoise Codemars, née à Combourg le 22 septembre 1652 et décédée dans cette ville le 27 décembre 1692. Leur mariage est attesté à Combourg avant 1682, et leur résidence dans cette même ville entre 1682 et 1686.

Au XVII<sup>e</sup> siècle, Combourg, village où se trouve la chapelle Saint-Léger, situé dans l'actuel département d'Ille-et-Vilaine, ne constitue pas un centre majeur d'orfèvrerie. La production d'orfèvrerie religieuse pour les paroisses de la région dépend principalement des ateliers actifs à Saint-Malo, ville portuaire prospère disposant d'une communauté structurée de maîtres-orfèvres. Rennes, siège du Parlement de Bretagne, joue également un rôle important, mais la proximité administrative et ecclésiastique oriente ici plus vraisemblablement vers une commande malouine.



28

- 28 Belle suite de trois couverts en argent. Brest 1742-1744**  
 Maître Orfèvre : Jean-Baptiste Hélies, reçu à Brest en 1735.  
 Modèle uni-plat. Gravés d'armoiries surmontées d'une couronne de marquis. Poinçons de décharge : une guivre et la petite lettre D couronnée.  
 Long. : 19,5 cm  
 Poids : 446 g. 500 / 600 €

- 29 Cuillère à ragoût en argent. Saint-Malo 1766-1769**  
 Maître Orfèvre : Pierre Pépin, reçu en 1726  
 Modèle uni-plat.  
 Gravée d'un monogramme.  
 Long. : 31,2 cm  
 Poids : 174 g. 300 / 500 €

- 30 Ensemble de cinq couverts et une cuillère en argent. Saint-Malo 1772-1775**  
 Maître Orfèvre : Jacques-Philippe Jorrez, reçu en 1762  
 Modèle uni-plat, gravé d'un monogramme surmonté d'une couronne de comte.  
 Long. : 20 cm  
 Poids : 910 g. 1000 / 1200 €

- 31 Suite de cinq couverts et une fourchette en argent. Angers 1746-1747**  
 Maître Orfèvre : Guillaume-René Hardye, reçu en 1742  
 Modèle uni-plat. La tige gravée des initiales A. BRY.  
 Poids total : 784 g. 800 / 1200 €



32

- 32 Ecuelle à oreilles couverte en argent. Province XVIIIe siècle.**  
 Poinçons non identifiés  
 Le corps uni reçoit des oreilles découpées à godrons. Le couvercle à double doucine et ombilic godronné sur fond amati. Il est sommé d'un important bouton godronné sommé d'une moulure. Le bord du couvercle est souligné d'une frise d'oves et entrelacs. Le corps et le couvercle sont gravés des initiales GP.  
 Diam. : 16,5 cm  
 Larg. aux anses : 27,5 cm  
 Haut. : 14 cm  
 Poids : 642 g. 2000 / 2200 €

- 33 Assiette miniature en argent. Province française XVIIIe siècle.**  
 De forme ronde soulignée d'un filet.  
 Poinçon : MQT queue d'hermine.  
 Diam. : 4,4 cm  
 Poids : 7,6 g.  
 Diam. : 4,1 cm 100 / 150 €  
 Nous retrouvons une petite assiette identique dans le tableau de Jean-Baptiste Greuze représentant une de ses filles "Portrait d'Anne Genviève Greuze" 1766.



33

- 34 Hochet siffleur en argent XVIIIe siècle.**  
 Le mordoir en verre se prolonge du sifflet en argent orné de huit consoles recevant chacune un grelot. Anneau d'accroche.  
 Sans poinçon.  
 Fente.  
 Long. : 16,5 cm  
 Poids brut : 72 g. 400 / 500 €

- 35 Hochet siffleur en argent. XVIIIe siècle.**  
 Le mordoir formé d'un élément de corail. Il se prolonge du sifflet en argent mouluré, un nœud central retenant deux clochettes. L'embout à pans.  
 Poinçon IT apposé par deux fois.  
 Manque deux clochettes, chocs et enfoncement.  
 Long. : 12 cm  
 Poids brut : 24 g. 200 / 300 €

- 36 Hochet siffleur en argent. XVIIIe siècle.**  
 Le mordoir en corail sculpté de canaux terminé par trois perles aplaties. Il se prolonge du sifflet en argent orné de cinq consoles ajourées et ciselées de feuillage, quatre d'entre elles retenant une clochette. L'embout renflé est ciselé de rosettes.  
 Long. : 11 cm  
 Poids brut : 24 g. 300 / 400 €

- 37 Hochet siffleur en laiton et nacre. XVIIIe siècle.**  
 Le manche oblong en nacre gravé d'une coquille se prolonge du sifflet en laiton estampé ciselé à décor de cornes d'abondance et volutes sur fond amati. Entouré de huit volutes retenant chacune un grelot, il est reperlé sur son extrémité d'un cœur et reçoit un anneau de suspension.  
 Fentes.  
 Long. : 14 cm  
 Poids brut : 170 g. 200 / 300 €

- 38 Deux hochets en argent et os. Fin du XIXe siècle.**  
 L'un représentant un oiseau au plumage ciselé retenant en son bec un grelot, manche en os mouluré. Le second sommé d'une lyre en argent estampé retenant quatre grelots, manche en os mouluré.  
 Long. : 13 et 14 cm  
 Poids brut : 29 g. et 22 g.  
 Poids brut : 51 g. 80 / 100 €

- 39 Deux hochets en argent et ébène. France et étranger.**  
 L'un en argent estampé à décor de coquille retenant quatre grelots. Le Manche en ébène tourné. Le second à bulbe central godronné flanqué de huit grelots, le manche souligné de filets.  
 Chocs.  
 Long. : 16 et 14,7 cm  
 Poids brut : 24 g. et 65 g. 100 / 200 €



35



36



38



39



43

44

**40 Verrière ovale à anses en métal plaqué. Fin du XVIIIe siècle - début du XIXe siècle.**  
Le contour découpé, le corps à léger renflement. Petit manque à l'argenture.  
Dim. : 33 x 20 cm **150 / 200 €**

**41 Quatre petites cuillères en vermeil. Paris 1798-1809**  
Orfèvre : Gabriel Gerbu.  
Modèle à filets, gravées d'un monogramme inscrit dans un écusson.  
Poids : 105 g. **80 / 120 €**

**42 Deux pelles à sel en argent. Paris 1798-1803 et 1819-1838.**  
Modèle à filets, cuilleron en pelle à feu.  
Long. : 11 et 12 cm  
Poids : 34 g. **80 / 100 €**

**43 Grande custode en argent. Paris 1809-1819.**  
De forme ronde à fond plat, le couvercle à doucines en partie gravé d'une rosace et de fleurons est surmonté d'un bouton mouluré uni.  
Haut. : 8,5 cm  
Diam. : 9,5 cm  
Poids : 128 g. **200 / 300 €**

**44 Boîte à Saintes Huiles en argent. XIXe siècle.**  
Cylindrique, finement ciselée de frises géométriques. Le couvercle à charnières gravé d'une rosace. Le fond gravé des initiales AML.  
Poinçon cygne.  
Haut. : 33 mm  
Diam. : 28 mm  
Poids : 23,90 g. **80 / 150 €**

**45 Louche en argent. Paris 1809-1819**  
Orfèvre : François Dominique Naudin  
Modèle uni-plat. La tige gravée des initiales C.M.  
Long. : 33,5 cm  
Poids : 230 g. **250 / 350 €**

**46 Gobelet droit en argent et vermeil. Paris 1809-1819**  
Orfèvre : Louis-Joseph Thomas.  
Uni, sur fond plat, gravé de filets sous le col et d'un écusson monogrammé encadré de palmes et surmonté d'une couronne fleurie. Intérieur en vermeil.  
*Usure au vermeil.*  
Haut. : 10 cm  
Diam. : 9 cm  
Poids : 147 g. **200 / 250 €**

**47 Nécessaire à condiment en argent. Paris 1809-1819**  
Orfèvre : Vahland.  
Composé de quatre salerons ronds et d'un moutardier couvert sur piédouche mouluré. Les corps ajourés de canaux. Les salerons complets de leur intérieurs en verre taillé d'oves, le moutardier complet de son intérieure en verre bleuet d'une cuillère à condiment au cuilleron en coquille (Poinçon Minerve).  
Haut. des salerons : 6 cm; diam. : 7,4 cm  
Haut. du moutardier : 13 cm  
Poids brut total : 389 g. **500 / 700 €**



48

**48 Légumier couvert et son dormant en argent. Paris 1809-1819**  
Orfèvre : Marc Jacquart.  
De forme ronde souligné de frises de raies de cœur. Les anses ajourées à section géométriques ornées d'une rosace et d'un fleuron en chute. La prise du couvercle à décor d'une grappe de raisin et de feuilles de vignes. L'ensemble gravé d'un monogramme.  
Diam. du dormant : 27,2 cm  
Larg. aux anses du légumier : 27 cm  
Haut. du légumier : 14 cm  
Poids : 1526 g. **1500 / 2000 €**

**49 Pot couvert en argent. Paris 1809-1819.**  
La coupe unie sur piédouche soulignée d'une frise de feuilles d'eau reçoit en applique un amour chevauchant un lion sur les deux faces.  
Anses à enroulement feuillagé et rosace.  
Le couvercle à légère doucine est surmonté d'une pomme de pin. L'ensemble est gravé d'un écusson monogrammé surmonté d'une couronne fantaisie  
Haut. : 13 cm  
Larg. aux anses : 14 cm  
Diam. : 10,5 cm  
Poids : 204 g. **350 / 400 €**

**50 Belle coupe couverte en vermeil. Paris 1809-1819.**  
Orfèvre : Jean-François Burel.  
Le piédouche est souligné d'une large frise feuillagée soulignée d'une ligne de perles.  
Elle reçoit en applique un motif d'entrelacs feuillagés et rosaces.  
Les anses à volutes se terminent par une rosace, elles sont ornées de termes ailés.  
Le couvercle à légère doucine est souligné d'une frise de perles. Il est sommé d'un bouton feuillagé sur un tertre à décor de lancéoles et coquilles.  
Haut. : 15 cm  
Larg. aux anses : 18,5 cm  
Diam. : 12,7 cm  
Poids : 343 g. **500 / 700 €**



47



49



50

**51 Paire de salerons tripodes en argent. Paris 1809-1819.**

A pieds griffes et termes féminins ailés, le bord souligné d'une frise de palmettes  
Orfèvre : Jean Pierre Nicolas Bibron  
Complet d'intérieurs en verre moulé  
Haut. : 6 cm, diam. : 7 cm  
Poids : 97 g.

250 / 300 €

**52 Huilier en argent. Paris 1809-1819.**

Orfèvre : Jean Pierre Nicolas Bibron

Il repose sur quatre pieds griffes à attaches en mufles de lion, la galerie ajourée de fleurs de lotus  
Les supports de flacons sont ornés de thermes féminins repris sur la prise surmontée d'un panier de fruits et d'une prise formant anneau

Complet d'une paire de flacons en cristal taillé  
Haut. : 33 cm, larg. : 22,2 cm, prof. : 11,5 cm  
Poids : 570 g.

300 / 500 €

**53 Monture d'huilier en argent. Paris 1809-1819**

La base ovale repose sur quatre pieds en coquille stylisée. Les supports de flacons ajourés de canaux. La prise découpée terminée par un anneau rubané est gravé des armoiries de la famille Dupont de Castille.

Haut. : 27 cm  
Larg. : 19,8 cm  
Prof. : 12 cm  
Poids : 379 g.

300 / 350 €

**54 Suite de douze couverts en argent. Paris 1809-1819, Paris 1819-1838**

Modèle uni-plat, gravé d'un monogramme.  
Un couvert 1809-1819  
Orfèvre Joseph Bourdon.  
Poids : 1923 g.

2000 / 2500 €



57



56

**55 Cuillère à ragoût en argent. Dublin 1807.**

Modèle uni-plat gravé d'un lion dressé tenant un écusson surmonté de la devise "Ne cede malis"  
Long. : 33,5 cm  
Poids : 142 g.

200 / 300 €

**56 Pelle à poisson en argent. Danemark 1844.**

Le manche à contours mouvementés est orné d'un riche décor floral encadré d'enroulements et de palmettes sur fond guilloché. La pelle est ajourée et ciselée d'un poisson stylisé. L'attache en relief ornée d'un aigle.  
Argent bas titre (800‰)

Orfèvre : Hans Gustav Wisting (1803 – 1883)

Long. : 32,5 cm  
Poids : 92 g.

100 / 200 €

Orfèvre, agriculteur et négociant. Hans Gustav Wisting s'inscrit comme apprenti orfèvre à Christiania en 1826, Membre du premier conseil d'administration de l'école du dimanche de Drammen pour les apprentis artisans en 1840. Wisting fut le premier orfèvre de Drammen à utiliser la technique de pressage à l'aide de matrices, une méthode lancée dans les années 1830 par Jacob Tostrup, qui permettait de fabriquer des formes à partir de plaques d'argent assez fines qui pouvaient ensuite être soudées ensemble. Sa production était caractérisée par des formes et des ornements de style Biedermeier.

**57 Bouillon couvert en argent. Paris 1819-1838.**

Orfèvre : Durand

Modèle sur piédouche souligné de frises de feuilles d'eau et de rais de cœur

Les anses à enroulement feuillagé et rosace, la prise surmontée d'une guirlande de roses formant anneau  
Le tertre est orné d'une frise de godrons soulignée d'une frise de coquilles Saint-Jacques

Haut. : 15 cm, larg. aux anses : 19,5 cm  
Diam. : 13,5 cm  
Poids : 364 g.

300 / 400 €

**58 Timbale tulipe sur piédouche en argent. Vers 1840**

Fin décor de semis de points, festons et feuillage.  
Piédouche uni.  
Poinçon Minerve.  
Orfèvre : Boivin  
Haut. : 10,5 cm  
Poids : 97 g.

150 / 200 €

**59 Moutardier en argent. Paris 1819-1838.**

Modèle ajouré de larges palmettes, il repose sur une base ronde moulurée. Anses en col de cygne  
Le couvercle à doucine est surmonté d'une frise de feuilles d'eau, surmontée d'une pomme de pin  
Intérieur en verre incolore  
Haut. : 12 cm, diam. : 8 cm  
Poids : 113 g.

150 / 200 €

**60 Paire de salerons ronds en argent. Paris 1819-1838.**

Tripodes, ils reposent sur trois pieds griffes.  
Le corps ajouré est orné de trois grandes palmettes flanquées à la base de grappes de raisins. Les montants soulignés de frises de godrons.  
Intérieur en verre incolore.  
Diam. : 8 cm  
Haut. : 7 cm  
Poids : 104 g.

200 / 250 €

**61 Cuillère à saupoudrer en argent. Paris 1819-1838.**

Orfèvre : Jean-François Oury.

Modèle à filets.

Le cuilleron rond à décor d'une rosace centrale entourée de palmes stylisées.  
La tige est gravée des initiales RC.  
Long. : 21 cm  
Poids : 88 g.

120 / 140 €



62

63

**62 Gobelet à fond plat en argent. Paris 1819-1838.**

Orfèvre : Théodore Tonnelier.

La base soulignée d'un large bandeau de côtes plates, le col renversé souligné d'une frise d'enroulements feuillagés et rosaces.

Infimes traces de gravures.  
Haut. : 8,8 cm  
Diam. au col : 7 cm  
Poids : 134 g.

300 / 400 €

**63 Gobelet droit à pans en argent. Paris 1819-1838.**

Orfèvre : Théodore Tonnelier.

Haut. : 8,2 cm  
Diam. au col : 7,2 cm  
Poids : 150 g.

300 / 350 €

**64 Porte cure-dents en argent. Paris 1819-1838.**

Orfèvre : Etienne Auguste Courtois.

La base rectangulaire à doucine repose sur quatre pieds boules, surmontée d'un perroquet sur un perchoir.

Haut. : 16 cm  
Larg. : 7 cm  
Long. : 7 cm  
Poids : 158 g.

400 / 500 €



64



69

**65 Cuillère à ragoût en argent. Paris 1819-1838**  
Orfèvre : Jean-François Oury

Modèle uni-plat, gravée d'un monogramme inscrit dans un écusson.  
Long. : 28,5 cm  
Poids : 129 g.

150 / 200 €

**66 Grand gobelet droit à fond plat en argent. Paris 1819-1838**  
Orfèvre : Sixte Simon Rion.

Le bord légèrement évasé, gravé d'un monogramme.  
Haut. : 10,3 cm  
Diam. au col : 9,1 cm :  
Poids : 228 g.

250 / 300 €

**67 Timbale tulipe sur piédouche en argent. Paris 1798-1809.**  
Orfèvre : Louis Jacques Berger.

Gravée sur deux registres d'un décor floral inscrit dans des écussons. Sous le col, elle est soulignée de guirlandes et gerbes stylisées. Le piédouche est souligné d'une frise d'oves et d'entrelacs.  
Enfoncements sur le piédouche.  
Haut. : 10 cm  
Diam. : 7,7 cm  
Poids : 174 g.

100 / 150 €



71



70

**68 Paire de pelles à sel en argent. Milieu du XIXe siècle.**

Modèle à décor de coquilles et écusson, cuilleron en pelle à feu.  
Poinçon Minerve.  
Long. : 9,5 cm  
Poids : 12,50 g.

50 / 60 €

**69 Deux hochets en argent et os. Vers 1830.**

L'un orné d'une rosace ciselée retenant deux glands formant grelots, manche en os tourné. Le second à motif de cartouche centré d'une coquille, retenant deux grelots, manche en os tourné.  
Long. : 12 et 14 cm  
Poids brut : 15 g. et 16 g.

80 / 120 €

**70 Deux hochets en argent et nacre. France XIXe siècle.**

Modèles à partie centrale formant bulbe ciselé retenant des grelots.  
Manche en nacre sculpté.  
Poinçon tête de sanglier.  
Long. : 15 et 12 cm  
Poids brut : 34 g. et 32 g.

80 / 100 €

**71 Trois hochets en argent et os. Vers 1830.**

Chacun à motif central d'une coquille retenant quatre grelots, manche en os tourné.  
Manque un grelot sur un.  
Poinçon tête de sanglier.  
Chocs et collage au niveau d'un manche.  
Petits enfoncements.  
Long. : 12 à 14 cm  
Poids brut : 17 g., 23 g. et 20 g.

80 / 120 €



**72 Importante pipe en écume de mer de type Debrecen. Autriche, probablement Vienne, début du XIXe siècle.**

Superbe monture en forme de turban mamelouk en argent gravé.  
Le turban est serti d'un quartz bleu surmonté d'un plumet et du croissant renversé serti de verre taillé en rose.  
La monture est gravée sous le couvercle des initiales JB suivies du chiffre 2.  
Long tuyau flexible en fil d'argent tressé, orné aux extrémités de corne noire moulurée, l'embout en ambre.  
*Une fente*  
Diam. du fourneau : 26 mm  
Long. totale avec tuyau : 70 cm  
Poids brut total : 665 g.

700 / 800 €



Cette remarquable pipe de type Debrecen s'inscrit dans la tradition centre-européenne du travail de l'écume de mer au tournant des XVIIIe et XIXe siècles. Le fourneau, taillé dans une écume de mer de belle qualité, révèle une sculpture précise exploitant les qualités plastiques de la sépiolite, matériau extrait principalement en Anatolie et importé brut vers les ateliers d'Europe centrale, notamment viennois, qui en firent une spécialité reconnue.

La monture en argent, d'un travail finement ciselé, adopte un décor orientaliste figurant un turban de type mamelouk, enrichi d'un quartz bleu serti. Ce choix iconographique relève du vocabulaire des turqueries qui, depuis le XVIIIe siècle, irriguent les arts décoratifs européens. L'évocation du turban, attribut distinctif des élites ottomanes, participe d'un imaginaire oriental alors fortement valorisé dans les milieux cultivés et aristocratiques.

La dénomination « Debrecen » renvoie à un type de pipes de grande dimension diffusé en Hongrie et dans les territoires des Habsbourg. Ces modèles, souvent caractérisés par un fourneau développé et une monture élaborée, traduisent l'adaptation centre-européenne du chibouk ottoman. Le long flexible tressé et l'embout en corne, conservés ici, renforcent la fidélité formelle au modèle oriental tout en témoignant de l'intégration de ces usages dans la sociabilité masculine d'Europe centrale.

Au début du XIXe siècle, malgré un passé marqué par les affrontements (notamment les sièges de Vienne), les relations entre l'Empire des Habsbourg et l'Empire ottoman relèvent d'une réalité diplomatique et commerciale dense. L'importation d'écume de mer anatolienne, matière première indispensable à ces productions, atteste de circuits d'échanges structurés. Parallèlement, le goût pour l'Orient, stimulé par les récits de voyage, la diplomatie et les modes vestimentaires, nourrit un orientalisme qui dépasse la simple imitation pour devenir un langage esthétique autonome.

Dans ce contexte, la pipe longue n'est plus seulement un instrument de consommation du tabac : elle devient objet de représentation sociale. Sa dimension, la richesse de sa monture et l'introduction d'une pierre sertie confèrent à l'exemplaire présent une qualité d'apparat qui le rapproche des objets de distinction, voire de présent diplomatique ou de pièce de prestige destinée à un amateur éclairé.

À la croisée de l'histoire matérielle du tabac, des arts décoratifs Biedermeier et des échanges culturels austro-ottomans, cette pipe constitue un témoignage particulièrement abouti du dialogue esthétique entre Vienne et le monde ottoman au début du XIXe siècle.



Portrait du sultan Selim III (autour de 1803-1805), attribué à Konstantin Kapıdağlı, Palais de Topkapı (Topkapı Sarayı Museum), Istanbul.

## Orfèvrerie du XXe siècle



**73 Service à thé et café de style Régence en argent. Vers 1930.**

Orfèvre : Lapar Paris.

De forme balustre à côtes pincées, chaque pièce repose sur un piédouche godronné. Décor de chutes feuillagées, entrelacs, cartouches et monstres marins encadrant des vases de fleurs. Les couvercles surmontés d'une marguerite.

Anses sculptées en ivoire.

Il comprend une cafetière, une théière, un sucrier couvert et un pot à lait.

Poids total brut : 2470 g

Dim ?.

Complet de son Cic n°

1800 / 2000 €

Élégant témoignage du renouveau des styles du XVIIIe siècle dans l'orfèvrerie parisienne de l'entre-deux-guerres, ce service à thé réalisé par la Maison Lapar s'inscrit dans la tradition du style Régence revisité avec exigence et raffinement.

Les formes harmonieusement galbées, animées d'un décor finement ciselé de rinceaux, d'agrafes et de motifs d'inspiration rocaille encore contenus, traduisent fidèlement le vocabulaire ornemental du début du XVIIIe siècle. L'ensemble conserve lisibilité et maîtrise des proportions caractéristiques des productions des années 1930.

Les anses en ivoire sculpté apportent un contraste précieux avec l'éclat de l'argent. Au-delà de leur fonction isolante, elles soulignent le caractère luxueux de l'ensemble.

Par la qualité de sa ciselure, l'équilibre de ses volumes et la pureté de ses matériaux, ce service illustre le savoir-faire des ateliers parisiens attachés à perpétuer l'excellence des modèles anciens tout en les adaptant au goût élégant et mesuré des années 1930.

**74 Aiguière en cristal taillé**

Monture en argent de style Transition à décor ajouré de guirlandes fleuries, chutes de piastres, palmes, draperies et rubans noués.

Le couvercle à charnière est sommé d'un bouquet.

Elle repose sur un piédouche à canaux et larges prises feuillagés.

Poinçon Minerve

Orfèvre : Robert Degresme

L'intérieur de la monture est vermeillé.

Haut. : 31 cm

Poids brut : 972 g.

500 / 600 €



**75 Ravissant nautile en métal argenté. Travail anglais vers 1900.**

Pouvant servir de chauffe cuillères, le nautile ciselé de volutes feuillagées

s'ouvre en partie haute par un élément découpé riveté.

Il repose sur une base simulant des rochers, la prise en forme de coquille.

Haut. : 15 cm

Larg. : 16 cm

200 / 300 €

**76 Couvert de service à poisson en argent, de style rocaille.**

Manche en argent fourré, lame et fourchon repercés et ciselés de volutes feuillagées.

Gravés d'un monogramme.

Long. : 30 cm env.

Poids brut : 311 g.

100 / 200 €

**77 Paire de ciseaux à raisin en argent.**

Décor de larges feuilles ciselées rehaussées de coccinelles

Long. : 12,5 cm

Poids : 32 g.

60 / 80 €

**78 Bougeoir à main en argent de style Rocaille**

Il repose sur quatre pieds à volutes ajourées et coquilles.

Décor de la base et de la prise orné de peignées rocailles, de bouquets de joncs, coquilles et chutes de fleurons

Poinçon Minerve

Haut. : 7,5 cm, long. : 16 cm

Poids : 284 g.

180 / 200 €

**79 Saucière sur plateau de style rocaille en argent**

Les bords à contours soulignés de moulures, agrafes et coquille. La partie centrale, à double bec verseur et anses généreuses en rocaille ajouré, repose sur un piédouche ajouré de volutes, peignées et croisillons. Elle est complète de son intérieur en argent.

La base est gravée d'un double monogramme.

Poinçon Minerve. Orfèvre : Harleux

Long. : 27 cm Larg. : 17,5 cm Haut. : 11 cm

Poids total : 1180 g.

800 / 1000 €



**80 Couvert de service à poisson en argent et argent fourré de style Rocaille**

Décor de peignées rocaille et enroulements feuillagés

Gravé d'un monogramme

La lame et le fourchon finement ciselés sur fond satiné d'entrelacs, papillons et feuilles d'acanthé.

Poinçon Minerve. Orfèvre : Coignet

Long. : 31 et 26,5 cm

Poids brut : 323 g.

150 / 200 €

**81 Pelle à asperges en argent**

Manche à degrés moulurés et feuillage, la pelle ajourée d'enroulements feuillagés et coquille. Poinçon Minerve

Long. : 25 cm

Poids : 156 g.

150 / 200 €

**82 Ensemble d'une verseuse et d'un crémier en vermeil de style Rocaille**

De forme balustre à godronnettes et peignées rocaille, ils reposent sur quatre pieds à enroulements et cartouche rocaille.

Anses à enroulement feuillagé. Complet de leur dé de refroidissement. Orfèvre : Ravinet d'Enfert

Haut. : 24 cm et 15 cm

Poids brut : 1361 g.

1200 / 1500 €



**83 Verseuse en argent de style Rocaille**  
 De forme balustre à godrons torsés et peignées rocaille, elle repose sur quatre pieds à moulures rubanées et attaches feuillagées. Anse à enroulement feuillagé. Le couvercle est sommé d'une marguerite. Gravée d'un monogramme.  
 Poinçon Minerve  
 Orfèvre : Puiforcat  
 Haut. : 23 cm  
 Poids brut : 670 g. **500 / 700 €**

**84 Ecrin de petites cuillères de service en argent et vermeil de style Rocaille**  
 L'ensemble gravé d'un monogramme est composé de deux cuillères à moutarde et de cinq pelles à sel. Les cuillerons feuillagés.  
 Poinçon Minerve  
 Orfèvre : Saglier  
 Poids : 65 g.  
 On joint une petite cuillère en métal. **80 / 100 €**

**85 Carnet de bal, vers 1850.**  
 De forme éventail, les plats à contours en métal argenté ciselé, découvrent cinq feuilles reprenant le profil du contours. Complet de sa chaînette terminée par un anneau permettant de tenir le carnet à son doigt.  
 Manque le stylet.  
 Haut. : 8,7 cm.  
 Complet de son Cic n° **50 / 60 €**

**86 Cachet en ivoire sculpté. 1819-1838.**  
 De forme évasée, sculpté de filets, la base à double balustre. La matrice en or jaune 18k (750) ciselée de volutes. La base gravée d'un monogramme.  
 Poinçon tête de mouton  
 Long. : 6,9 cm  
 Poids brut : 14,43 g.  
 (Bordereau n°14 du 12/08/96)  
 Complet de son Cic n° **100 / 150 €**

**87 Cachet en ivoire sculpté de languettes. Vers 1838.**  
 La matrice en vermeil ciselé de rubans et volutes. La base gravée d'un monogramme couronné.  
 Long. : 8,7 cm  
 Poids brut : 20,40 g.  
 (bordereau n°13 du 24/05/1999)  
 Complet de son Cic n° **100 / 150 €**

**88 Cachet en ivoire sculpté d'une cordelette. Vers 1838.**  
 Le manche de forme balustre. La matrice en argent ciselé de volutes feuillagées. La base est gravée d'initiales en lettres gothiques.  
 Long. : 7,5 g.  
 Poids brut : 16,15 g.  
 (Lot n°15 bordereau du 12/08/1996)  
 Complet de son Cic n° **120 / 150 €**

**89 Réunion de deux carnets de bal**  
 Carnet de bal en ivoire Formant éventail à quatre feuillets, le plat à décor d'un chiffre dans une couronne de laurier.  
 Dim. : 10,7 x 7 cm  
 Carnet de bal en ivoire partiellement peint, vers 1880. Formant livret rehaussé de métal argenté. Les plats peints d'une scène intimiste rassemblant une jeune femme préparée pour assister à un bal par sa mère et sa jeune sœur dans un intérieur du XVIIIe siècle. La scène s'inscrit dans un cartouche rocaille sur fond brun. au revers un trophée musical polychrome. L'intérieur reçoit une plaque d'ivoire munie de son stylet encadrée de deux volutes ajourées montées sur charnières. Fermeture à clapet. Petites usures à la peinture.  
 Dim. : 12 x 7 cm  
 Complet de leur Cic n° **80 / 100 €**

**90 Verseuse balustre en argent guilloché. Vers 1880.**  
 Elle repose sur quatre pieds ajourés, à attaches en mufler de lions. Le corps guilloché à décor de points et guirlandes. Monogramme gravé sur les deux faces inscrit dans un médaillon.  
 L'anse en bois noircie.  
 Orfèvre :  
 Haut. : 25 cm  
 Poids brut : 580 g. **500 / 600 €**

**91 Suite de six petites cuillères en argent modèle baguette.**  
 Décor gravé de quadrilobes. Le cuilleron ourlé d'une frise gravée, elles sont ornées d'un monogramme inscrit dans un médaillon perlé feuillagé.  
 Poinçon étranger.  
 Poids : 107 g. **100 / 150 €**

**92 Louche en argent**  
 Modèle à filets.  
 Poinçon Minerve. Orfèvre : Edouard Lemoine.  
 Long. : 37,5 cm  
 Poids : 285 g. **250 / 300 €**

**93 Cuillère à saupoudrer en argent.**  
 Modèle à filets, le cuilleron rond reperlé d'une rosace centrale entourée de fleurons.  
 Poinçon Minerve. Orfèvre : Bourdon.  
 Long. : 21,6 cm  
 Poids : 99 g. **100 / 150 €**

**94 Paire de dessous de bouteille en argent.**  
 Le bord souligné d'une moulure rubanée.  
 Diam. : 11,7 cm  
 Poinçon Minerve.  
 Orfèvre : Morand.  
 Poids : 248 g. **250 / 300 €**

**95 Suite de douze couverts en argent**  
 Modèle à filets et coquilles, gravé d'un monogramme. Présenté en coffret monogrammé.  
 Poinçon Minerve. Orfèvre : Béguin.  
 Poids : 1829 g.  
 Dans son coffret **1700 / 2000 €**

**96 Service à thé et café en argent.**  
 De forme balustre à pans sur une base moulurée, il comprend une théière, une cafetière, un crier couvert et un crémier. Anses et prises des couvercles moulurées en bois fruitier.  
 Poinçon Minerve. Orfèvre : Puiforcat.  
 Poids brut total : 2560 g. **2000 / 3000 €**

**97 Plat rond à filets et coquilles en argent.**  
 Le bord souligné de filets moulurés orné de quatre coquilles en agrafes. Il est gravé d'un blason armorié surmonté d'une couronne de marquis.  
 Poinçon Minerve. Orfèvre : Levasseur  
 Diam. : 30 cm  
 Poids : 780 g. **700 / 900 €**

**98 Verseuse miniature en argent.**  
 Modèle balustre à fond plat  
 Le bec verseur couvert à décor de large feuillage  
 Anse en palissandre recollée à la base.  
 Le couvercle à doucine est souligné de godrons et surmonté d'une fleur épanouie.  
 Poinçon Minerve  
 Haut. : 11 cm  
 Poids brut : 164 g. **100 / 120 €**

**99 Suite de six couverts en argent.**  
 Modèle à filets gravé d'un monogramme.  
 Poinçon Minerve.  
 Orfèvre : Hénin.  
 Poids : 1004 g. **800 / 1000 €**

**100 Ménagère en argent, modèle à filets et coquilles.**  
 Gravé du monogramme SB.  
 Poinçon Minerve. Orfèvre : Hugo  
 Poids : 2456 g.  
 Joint un coffret argentier à deux étages. **1000 / 1200 €**

**101 Plat ovale à contours en argent**  
 Le bord souligné d'une moulure à champs plat central. L'aile gravée d'un monogramme centré de la lettre B.  
 Poinçon Minerve. Orfèvre : Lagriffoul.  
 Dim. : 46 x 31,5 cm  
 Poids : 1260 g. **1200 / 1500 €**

**102 Partie de ménagère en argent.**  
 Modèle à filets droit. Comprenant 8 couverts et une fourchette de table gravés d'armoiries d'alliance surmontées d'une couronne de marquis.  
 Joint 7 couverts et 4 fourchettes à entremets au modèle, non gravés.  
 Poinçon Minerve. Orfèvre : Puiforcat.  
 Poids total : 2196 g. **1800 / 2000 €**





103

**103 Bel ensemble d'une théière et d'un crémier en argent. Vers 1900.**

De forme balustre, l'ensemble repose sur des pieds sabots à attaches en double coquille  
Les becs verseurs sont ornés de larges feuilles de laurier.  
Les anses en ivoire sculpté  
Le couvercle de la verseuse à doucine orné d'une guirlande de laurier rubanée à la prise et sommé d'une pomme de pin  
Les deux pièces gravées d'un monogramme  
L'intérieur du crémier vermeillé  
Orfèvre : Aucoc Aîné  
Poinçon Minerve  
Haut. : 17 cm et 11 cm  
Poids brut : 789 g.  
Complet de son Cic n°

1200 / 1500 €

Provenance : Vente Dupont Morlaix, 4 août 2008, lot 408



104



105

**104 Ménagère de style Louis XVI en argent.**

Modèle trilobé souligné de filets à décor d'un vase de fleurs, de feuillages et palmettes, centré d'un médaillon perlé monogrammé PB.  
Composée de vingt-trois couverts et une cuillère à sauce.  
Poinçon Minerve.  
Orfèvres : Nicoud et Lavallée.  
Poids : 4704 g.

4500 / 5000 €

**105 Ménagère en argent, modèle à filets.**

Comprenant six couverts de table, six couverts à entremets et six petites cuillères.  
L'ensemble des couverts est gravé des armoiries de la famille de Frémery, Vendée.  
Poinçon Minerve.  
Poids : 1673 g.

1700 / 2000 €



112

**106 Suite de douze couteaux modèle à filets.**

Manche en métal argenté, lame acier.  
Composée de six couteaux de table et six couteaux à fromage

200 / 250 €

**107 Sucrier en argent. Londres 1902**

Orfèvre : William Hutton & Sons.  
De forme navette soulignée de frises godronnée.  
La prise à charnières formant vase en ébène.  
Haut. : 14 cm  
Poids brut : 199 g.

150 / 180 €

**108 Coffret de six couteaux à beurre. Sheffield, 1904**

Manche en argent fourré souligné de filets.  
Lame en métal.  
Dans un écrin de la Maison Lawley and Sons.  
Poids brut : 149 g.

150 / 200 €

**109 Pelle à glace en argent.**

Modèle à contours et enroulements.  
Poinçon Minerve. Orfèvre : Christofle.  
Poids : 132 g.

100 / 150 €

**110 Ensemble d'une fourchette et d'une pelle de service en argent.**

Modèle à contours, gravé d'un monogramme.  
Poinçon Minerve. Orfèvre : Puiforcat.  
Poids : 248 g.

200 / 300 €

**111 HERMES Paris.**

Nécessaire de fumeur comportant deux petits gobelets portecigarettes en argent intérieur en vermeil, un étui de boîte d'allumettes et deux petits cendriers ronds en argent uni.  
Poinçon Minerve.  
Signés Hermès Paris.  
Dans leur écrin d'origine.  
Poids : 181,26 g.

400 / 500 €

**112 Service égoïste à thé et café en argent et ivoire. Vers 1930.**

Il comprend une théière, une cafetière, un pot à lait et un sucrier couvert.  
Les anses sont sommées d'un disque d'ivoire, les prises des couvercles sont sommées d'un bouton mouluré.  
Poinçon Minerve.  
Orfèvre : Saglier Frères  
Travail Art Déco des années 1930  
Poids brut : 728 g.  
Complet de son Cic n°

400 / 600 €

**113 Centre de table en argent, époque Art Déco. Vers 1930**

La coupe à pans à prises latérales à larges degrés est sommée d'un couvercle uni surmonté d'un anneau sur lequel s'enroule une chaînette. La coupe repose sur un socle à pans élégamment épaulé d'agrafes à degrés.  
Poinçon Minerve. Orfèvre : Leroy  
Haut. :  
Poids : 3195 g.

3500 / 4500 €



113





114

**114 Pierre TURIN (1891-1968)**

Médaille octogonale en or jaune 18k (750). A décor d'une jeune femme drapée assise sur une nuée parsemant des fleurs tirées d'une corbeille de fleurs portée sur son épaule gauche. Au revers, est inscrit "Exposition internationale des Arts décoratifs et industriels modernes Paris 1925". Signée P. TURIN  
Poinçon corne d'abondance, 3 or.  
Diam. : 7,3 cm  
Poids : 245,6 g

14000 / 15000 €

Provenance : Achetée lors de l'exposition.  
Par descendance.

# Dessins & TABLEAUX



115

**115 École flamande du XVIIe siècle.  
Attribué à Pieter Van Avont (1600-1652)**

*Sainte famille entourée d'anges et de Sainte-Catherine*  
Huile sur panneau parqueté  
53,3 x 77 cm  
Cadre en bois stuqué doré.  
68,5 x 92 cm

3000 / 5000 €

**116 École flamande du XVIIe siècle.**

*Voyageur accompagné d'un ange*  
Huile sur panneau parqueté  
75,5 x 107 cm  
Fente à un panneau  
Cadre en bois stuqué doré

3000 / 4000 €



116



121

- 117 D'après Diego VELASQUEZ (1599-1660)**  
*La reddition de Breda, ou Les lances*  
Huile sur toile  
Copie ancienne, reprise du tableau conservé au Musée du Prado depuis 1819  
78 x 93 cm  
Dans un encadrement du XIXe siècle 1500 / 2000 €
- 118 Dans le goût de David TENIERS**  
*Couple buvant un verre et La conversation*  
Deux huiles sur toile formant pendant  
43 x 58 cm  
Rentoilées  
Encadrées 1000 / 1200 €
- 119 École française dans le goût du XVIIIe siècle**  
*Portrait d'homme de qualité*  
Pastel de forme ovale  
54 x 43 cm  
Encadré sous verre 400 / 600 €
- 120 École flamande du XIXe siècle**  
*Scène galante avec un mousquetaire*  
Huile sur toile  
61 x 50 cm  
Encadrée 500 / 800 €
- 121 École italienne du XIXe siècle**  
*Paysage italianisant au pont brisé, animé de personnages.*  
Reprise de l'œuvre de Salvator Rosa conservée à la Galerie Palatine, Florence)  
Paysage animé à la cascade (Tivoli?), reprise de l'œuvre de Jean-Baptiste Antoine Tierce (1737-1794)  
Deux huiles sur toile formant pendant  
88 cm x 122 cm chaque  
Porte la mention Francesco BIANCHI anno 1861 au dos de l'un des châssis  
Encadrées  
Usures, restaurations anciennes et accidents 600 / 800 €

- 122 Armand BLANDIN (1804-1846)**  
*Paysage de forêt*  
Huile sur toile  
Signée en bas à droite  
32,5 x 54,5 cm  
Craquelures  
Cadre en bois stucé doré 600 / 800 €
- 123 École hollandaise du XIXe siècle**  
*Scènes de chasse*  
Deux huiles sur panneau formant pendant  
25 x 20 cm  
Cadres en bois stucé doré 500 / 600 €
- 124 Henry SCHOUTEN (1857-1927)**  
*Corbeille de roses*  
Huile sur toile  
Signée en bas à gauche  
55 cm x 73 cm  
Cadre en bois stucé doré 800 / 1000 €



124



125

- 125 Attribué à Charles Joshua CHAPLIN (1825-1891)**  
*Portrait de jeune fille au chat*  
Huile sur toile  
Porte une étiquette ancienne au dos  
80 x 52 cm  
Rentoilée. Dans un cadre à cartouche. 800 / 1200 €

## Mobilier OBJETS D'ART

- 130 Icône « Christ Pantocrator avec des saints».**  
Russie, École de Moscou, XVIIIe siècle.  
Tempera sur bois  
24,5 x 65,5 cm  
Restaurations, manques, vernis abimé. 1000 / 1500 €
- Икона «Спас Вседержитель с предстоящими святыми» Россия, Московская школа, XVIII век  
Дерево, темпера  
24,5 x 65,5 см  
в сост. (множественные реставрации, старый лак, повреждения)
- 131 Christ en bois sculpté et polychromé.**  
Espagne ou sud de la France, XVIe siècle  
Haut. : 31 cm  
Manques et piqûres 200 / 300 €

- 126 Albert BLIGNY (1849-1908)**  
*Le départ des militaires*  
Dessin à l'encre et aquarelle  
Signé en bas à gauche  
26 x 47 cm à vue  
Insolé  
Encadré sous verre 250 / 300 €
- 127 Albert BLIGNY (1849-1908)**  
*Scène de mariage*  
Dessin à l'encre et aquarelle  
Signé en bas à gauche  
19 x 30 cm à vue  
Insolé  
Encadré sous verre 100 / 150 €
- 128 École française du XIXe siècle**  
*Portrait de chiens*  
Huile sur toile  
31 x 40,5 cm  
Craquelures et accidents  
Cadre 500 / 600 €
- 129 Henri Adolphe LAISSEMENT (1854-1921)**  
*Portrait présumé de Vassili Vassilievitch Verechtchaguine (1842-1904)*  
Huile sur panneau  
Signée en haut à droite et datée 1885  
18 x 14 cm  
Cadre 400 / 600 €



130

- 132 Ange céroféraire.**  
Italie, seconde moitié du XVIe siècle.  
En albâtre sculpté en ronde-bosse avec rehauts d'or et de noir.  
Debout, vêtu d'une tunique ceinturée, il tient un chandelier pique-cierge de son bras droit.  
Sur un socle en marbre  
Haut. : 30 cm  
Accidents et manques dont les ailes, petites usures à la dorure 400 / 600 €
- Étiquette mentionnant la provenance  
Ancienne collection Anatole France.
- 133 Christ en bois sculpté, polychromé et doré.**  
XVIe siècle.  
Haut. : 35 cm  
Petites restaurations aux bras 200 / 300 €

**134 Cabinet en chêne en deux corps surmonté d'un fronton ajouré sculpté.**

La partie haute est ornée de grotesques, elle reçoit une Vierge à l'Enfant dans une petite voûte en bois noirci façon ébène. Elle ouvre par deux vantaux sculptés de rinceaux et d'arabesques feuillagées et ornés de petites plaques de marbre dans des encadrements moulurés.

Les portes reçoivent des demi-colonnes d'ordre toscan, la ceinture centrale ouvre par trois tiroirs.

La partie basse reçoit un plateau orné de moulures et de contre-moulures saillantes. Elle ouvre par deux petits tiroirs et deux vantaux et repose sur un petit piètement tourné.

Les panneaux des quatre portes sont ornés de sculptures représentant :

Porte haut gauche : Femme à la poutre, symbole de la maternité.

Porte haut droit : Femme tenant un lézard dans son bras, Ceres déesse de la terre et de la fertilité.

Porte bas gauche : Femme versant de l'eau à partir d'un Lebes dans un verre. Symbole du mariage ou d'une alliance.

Porte bas droit : Themis, déesse de la justice, symbolisme de l'impartialité, elle tient la balance pour peser les parties adverses.

Travail du XVIe siècle autour de l'École de Fontainebleau

Haut. : 216 cm

Larg. : 110 cm

Prof. : 47 cm

*Petits accidents et manques en sculpture, un éclat existant au ferrage de la porte basse gauche, une serrure restaurée dans la partie haute, un pied arrière recollé, une plaque de marbre fêlée*

2500 / 3000 €

**135 École toscane du XVIIIe siècle**

Buste de la Vierge, dite Madonna di Provenzano

Terre cuite polychromée

Haut. : 33,5 cm, Larg. : 23 cm, Prof. : 18 cm

*Restauration à la couronne, accidents notamment*

*au nez et lacunes à la polychromie*

1500 / 2000 €



135

**136 Mortier en bronze. Seconde moitié du XVIIe siècle, 1660.**

Muni de deux prises latérales, corps orné de feuillages en applique, col daté 1660 et figure ailée. Pilon

Haut. : 24 cm, Diam. : 33 cm

Long. du pilon : 25,5 cm

300 / 500 €

**137 Coffre de voyage de forme rectangulaire**

Garni d'un cuir et de petits clous en laiton.

Il est orné d'une très belle entrée en laiton et de deux portants latéraux en fer forgé.

Epoque Louis XIV.

Haut. : 58 cm, Larg. : 106 cm, Prof. : 56 cm

Absence de serrure et du petit tirant de couvercle.

*Petites vermoultures non actives.*

500 / 600 €

**138 Chaise en noyer garnie de cuir gaufré**

Elle est à haut dossier de forme rectangulaire et reçoit une assise réalisée avec un tournage en balustre pour la façade, il est réuni à une entretoise. Piètement arrière de forme carrée.

Epoque Louis XIV.

Haut. : 109,5 cm, Larg. : 51 cm, Prof. : 51 cm

Traverses avant et arrière de la ceinture postérieure

150 / 200 €

**139 Coffre en noyer de forme rectangulaire**

Il ouvre par un plateau mouluré et contre-mouluré, le bâti orné d'une moulure saillante et d'une corniche basse en cavet.

Le meuble repose sur un piètement tourné en façade et droit à l'arrière.

Entrée de serrure en fer gravé

Ce coffre possède son "éclipet" ou boîte à sel, et sa serrure à deux aubérons qui est désolidarisée du bâti.

Deux portants latéraux en fer forgé

Travail du XVIIe siècle

Haut. : 80 cm, Larg. : 121 cm, Prof. : 65 cm

*Un éclat à la mouluration de la corniche*

*basse sur le côté gauche*

500 / 600 €

**140 Petite vitrine à poser en orme massif**

La corniche saillante est à chapeau de gendarme.

La structure de la menuiserie reçoit des vitres sur cinq faces. Elle repose sur une petite terrasse saillante moulurée d'un cavet et d'un demi-rond.

Travail du Nord de la France du XVIIIe siècle

Haut. : 55 cm, Larg. : 50,5 cm, Prof. : 31 cm

Décor du fond de cette petite vitrine bleu

azur rehaussé de petites étoiles dorées.

300 / 400 €

**141 Petite table de chevet à gradins en orme massif**

La partie haute chantournée reçoit sur trois faces des ajours quadrilobés.

La partie haute repose sur un petit plateau mouluré, ce dernier repose sur une ceinture chantournée ouvrant par un tiroir.

Piètement cambré

Travail provincial du XVIIIe siècle

Haut. : 87 cm, Larg. : 47,5 cm, Prof. : 34 cm 200 / 300 €

**142 Bureau à pente en acajou massif**

La partie haute reçoit un abattant mouluré d'un quart-de-rond. Ouvert, il dissimule un petit caisson ouvrant par quatre tiroirs chantournés, deux feuillets verticaux et une petite porte incrustée d'une croix de Malte en ébène et citronnier. Petit double fond dans la partie centrale.

La partie basse ouvre par trois tiroirs sur deux rangs et reçoit des montants aux pans arrondis terminés par des sabots à volutes en façade.

Travail portuaire du XVIIIe siècle de la vallée de la Rance

Haut. : 97,5 cm, Larg. : 98,5 cm, Prof. : 47 cm

*Gerces sur l'abattant et sur le côté gauche. Restaurations à l'arrière et petites greffes. Serrurerie des tiroirs postérieure.*

Très belle facture de bureau à pente de la vallée de la Rance pour le choix des bois et l'intérieur du petit caisson.

1000 / 1200 €



137

**143 Façade de coffre en chêne et châtaignier**

Elle reçoit quatre panneaux sculptés de frises et de rinceaux dans une structure ornée de piastres et d'une frise feuillagée dans la partie haute.

Bretagne, XVIIIe siècle  
102,5 x 159 cm

Entures, restaurations et bois verni

100 / 150 €

**144 Paire d'encoignures en acajou aux façades cintrées**

Les montants sont ornés de moulurations en doucine sur un fond ravalé. Les portes cintrées reçoivent une traverse haute chantournée et des montants moulurés par une doucine et une mouquette.

Les meubles ouvrent en opposition et reposent sur des socles en plinthe.

Dessus marbre gris veiné mouluré d'un congé et d'un quart-de-rond

Ferrage des portes avec des gonds en laiton

Travail réalisé au XXe siècle à partir d'éléments anciens du XVIIIe siècle. Bonne facture d'ébénisterie.

Haut. : 104 cm, Larg. : 91 cm, Prof. : 55 cm 800 / 1000 €

**145 Fauteuil en hêtre naturel au dossier plat dit à la Reine**

Il est orné d'une agrafe et reçoit des bras à manchettes soutenus par des consoles sinueuses.

La ceinture, moulurée en cavet, est soutenue par un piètement cambré terminé par de petites volutes.

Travail parisien d'époque Louis XV.

Haut. : 99,5 cm,

Larg. : 66 cm,

Prof. : 55 cm

Siège auparavant laqué.

Bonne facture de menuiserie en siège du XVIIIe siècle.

Un petit éclat à l'arrière du dossier.

300 / 400 €

**146 Paire de chaises en hêtre naturel**

Les dossiers de forme cabriolet sont chantournés, moulurés, ornés de petites fleurs. L'assise chantournée, moulurée, ornée de fleurs en façade, est soutenue par un piètement cambré.

Travail d'époque Louis XV

Haut. : 82 cm, Larg. : 43 cm, Prof. : 51 cm

Restaurations, en particulier sur un montant arrière.

Garniture à jacons.

200 / 300 €

**147 Chaise à châssis en noyer et hêtre.**

Le dossier est à la reine, mouvementé et mouluré d'un large cavet. L'assise à châssis est reçue dans une ceinture moulurée chantournée soutenue par un piètement cambré orné de petites fleurs dans les angles de façade.

Travail parisien, d'époque Louis XV.

Haut. : 94,5 cm, Larg. : 54 cm, Prof. : 50 cm

Siège auparavant peint, greffes aux quatre pieds, renforts en ceinture.

Usures de la sculpture en façade.

200 / 300 €

**148 Paire de fauteuils en bois naturel à dossier plat dit à la Reine**

Les dossiers sont chantournés, moulurés, sommés de petites fleurettes, et reçoivent des bras à manchettes soutenus par des consoles d'accotoirs sinueuses. La ceinture est chantournée, moulurée en cavet, ornée en façade d'un tablier fleuri.

L'ensemble soutenu par un piètement cambré mouluré.

Travail parisien d'époque Louis XV

Haut. : 95 cm, Larg. : 63 cm, Prof. : 53,5 cm

Sièges auparavant laqués

800 / 1000 €

**149 Exceptionnelle petite console d'angle en chêne naturel**

Elle est richement sculptée d'une ceinture ajourée soutenue par des palmes et un pied central orné d'un cartouche en forme de coquille.

La partie centrale de la ceinture reçoit le monogramme royal des deux L entrelacés.

Travail parisien d'époque Louis XV

Haut. : 47,5 cm, Larg. : 48,5 cm, Prof. : 35 cm

La structure latérale de cette petite console a disparu.

Le plateau refait postérieurement.

Petits accidents et manques en sculpture.

3000 / 4000 €



153

**150 Commode galbée sur trois faces.**

Elle reçoit un décor de bois de placage de prunier dans des réserves en bois de violette et une incrustation d'un double filet à la grecque en façade.

Le meuble ouvre par trois tiroirs sur deux rangs et repose sur un piètement cambré. Ornementation de bronzes non dorés.

Dessus marbre gris des Flandres mouluré d'un bec de corbin

Travail provincial de la fin de l'époque Louis XV.

Haut. : 83,5 cm, larg. : 96,5 cm, prof. : 50 cm

Possède sa serrurerie, éclats au placage,

Fentes aux panneaux latéraux.

Petits manques et restaurations

800 / 1200 €

**151 Tabouret en bois naturel**

Cintré sur toutes faces, il reçoit une mouluration en cavet, et repose sur un piètement cambré réuni par une entretoise

Travail parisien d'époque Louis XV.

Haut. : 49 cm, Larg. : 51 cm, Prof. : 50,5 cm

Une traverse de ceinture postérieure,

déchirures et usures à la garniture

150 / 200 €

**152 Paire de fauteuils en bois naturel à dossier cabriolet**

Ils sont moulurés et reçoivent des bras à manchettes soutenus par des consoles d'accotoirs sinueuses.

La ceinture d'assise est moulurée d'un cavet et repose sur un piètement galbé terminé par des petites volutes.

Travail parisien d'époque Louis XV.

Haut. : 85,5 cm, Larg. : 62 cm, Prof. : 49,5 cm

Sièges auparavant laqués,

Petites fragilités à certains assemblages

300 / 400 €

**153 Important cartel d'applique et son cul-de-lampe. École lyonnaise par Fraichet à Lyon. Fin du XVIIIe - début du XIXe siècle.**

Dans un bâti en bois peint façon Martin à décor de fleurs, roses et d'un mouton endormi au cul-de-lampe, l'ensemble rehaussé de bronzes rocaille

Cadran monopièce en émail blanc, chapeau orné de bronzes au même décor surmonté d'une Renommée en bronze

Fraichet à Lyon, installé Port du Temple en 1788 (Dictionnaire des Horlogers français, ne figure pas au Dictionnaire des Horloges genevois), réalise un mouvement mécanique à sonnerie des quarts dans l'esprit des constructions neuchâteloises de l'époque.

Lesoin apporté à la construction de la sonnerie avec double roue de comptes superposée est caractéristique de la production de la fin du XVIIIe siècle de la région lyonnaise, sous influence suisse. La petite platine est gravée du nom Fraichet à Lyon.

Haut. totale : 127 cm

Larg. : 47 cm,

Prof. : 23 cm

1200 / 1500 €

Constat d'état de la partie caisse : l'ensemble est majoritairement composé d'éléments de la fin du XVIIIe siècle ou début du XIXe siècle. Fentes, vernis très oxydé sur la peinture, retouches anciennes, redore complète des bronzes, éléments rapportés dont la Renommée, petits manques de bronzes au cartel et au cul-de-lampe.

Constat d'état du mouvement : Entretien et réparations d'usage, transformation de l'échappement, modification du balancier, suspension à lame ressort. Présence de la clé de remontage.

**154 Réunion de trois sujets en jade sculpté. Chine, XXe siècle.**

Représentant des singes

Long. : 2,2 à 3,3 cm

300 / 500 €

**155 Cheval couché en jade céladon pâle sculpté.**

Chine, XXe siècle.

Long. : 5 cm

Manque ancien à l'oreille

80 / 120 €

**156 Sujet en jade céladon pâle formant vase miniature balustre. Chine, XXe siècle.**

Sculpté d'un chilong en relief

Haut. : 3,8 cm

Petits manques

60 / 80 €

**157 Boucle de ceinture ou de cape.**

Chine, fin du XIXe - début du XXe siècle

En bronze ajouré à décor de dragons dans des nuées

Long. : 15 cm

150 / 300 €

**158 Paire de tuiles faitières en grès émaillé brun jaune. Chine, XVIIe siècle.**

En forme de poisson, la queue dressée vers le haut.

Haut. : 26 cm

Usures et petits manques.

200 / 400 €

**159 Paire de tuiles faitières en grès émaillé jaune. Chine, XVIIe siècle.**

En forme de poisson-dragon, la tête relevée, la queue dressée vers le haut

Haut. : 30,5 cm

Usures et petits manques

200 / 400 €

**160 Suite de sept assiettes rondes en porcelaine de la Famille Rose. Chine, Compagnie des Indes, XVIIIe siècle.**

Décor au centre d'un bouquet de fleurs nouées, la chute à frise de fers de lance or, l'aile à décor de fleurettes et fleurs sur fond de croisillons

Diam. : 23 cm

Deux assiettes avec ébréchure et très légères égrenures

250 / 300 €

**161 Assiette ronde en porcelaine de Chine. Compagnie des Indes, XVIIIe siècle.**

Décor polychrome d'une feuille de tabac et de pivoinés

Diam. : 23,2 cm

Egrenures

50 / 80 €

**162 Suite de quatre assiettes rondes en porcelaine de la Famille Rose. Chine, Compagnie des Indes, XVIIIe siècle.**

A décor au centre de branches de roses, la chute à guirlande de feuillages et l'aile à guirlandes fleuries en polychromie

Diam. : 23,8 cm

Légère usure au décor

200 / 250 €

**163 Vase balustre à haut col.**

Chine. Fin du XIXe - début du XXe siècle.

En porcelaine flammée surdécorée en relief d'un Qilin dans des nuées sur fond mauve

Marque apocryphe Yongzheng.

Haut. : 32 cm

400 / 600 €

**164 Console d'applique en bois redoré**

Elle est cintrée, ajourée par une frise de frettes soulignée d'un cours de perles. Elle est ornée d'une guirlande de feuilles de laurier.

Les montants sont ornés de larges fleurs de tournesol, et de hautes feuilles d'acanthé terminées par de petits panaches stylisés. Époque Louis XVI.

Dessus marbre jaune de Siègne rapporté, mouluré d'un cavet.

Haut. : 50 cm, Larg. : 93,5 cm, Prof. : 40,5 cm

Petits accidents à la redorure.

Très belle facture d'ornementation d'époque Louis XVI.

600 / 800 €



166

**165 Paire de fauteuils au dossier médaillon en bois relaqué.**

De forme cabriolet, ils reçoivent des bras à manchette soutenus par des consoles d'accotoirs cannelées et rudentées.

La ceinture est moulurée, elle est soutenue par un piètement tourné, fuselé, cannelé et rudenté en façade.

Époque Louis XVI.

Haut. : 88 cm, Larg. : 57,5 cm, Prof. : 49 cm

Renforts en ceinture, deux gerces aux assemblages

des traverses hautes.

300 / 400 €

**166 Buffet en chêne dit de boiserie**

Il est orné de petits canaux sur la traverse supérieure, reçoit en façade un piètement cannelé aux pans arrondis. Il ouvre par deux vantaux à moulures saillantes.

Le meuble repose sur un socle en plinthe.

Dessus marbre rouge orangé mouluré d'un petit cavet.

Époque Louis XVI.

Haut. : 84 cm, Larg. : 130 cm, Prof. : 44,5 cm

Serrure postérieure, petites restaurations

2000 / 2500 €

Ce meuble, fort intéressant pour sa période, à dater autour des années 1770-1780, alors que bien souvent, ces meubles se trouvent être assez tôt dans le XVIIIe siècle.

**167 Bergère en hêtre naturel au dossier de forme gondole.**

Elle est moulurée, reçoit des bras à manchettes soutenus par des consoles d'accotoirs sinueuses dites en coup de fouet.

Les masses des angles sont arrondies en raccord de moulures en double torses.

Le siège est soutenu par un piètement tourné, fuselé, cannelé.

Estampille de P BERNARD sur la traverse de façade.

Travail parisien d'époque Louis XVI.

Haut. : 102,5 cm,

Larg. : 68,5 cm,

Prof. : 61,5 cm

500 / 800 €

Restaurations en feuillures sur trois traverses. Usures au bas des pieds. Siège auparavant peint. Garniture de velours bleu abîmée. Pierre BERNARD est menuisier en siège parisien, reçu à la maîtrise le 24 janvier 1766.



168

**168 Encoignure en desserte en acajou et placage d'acajou**

Elle ouvre par un large tiroir sur un axe à pivot et repose sur un très joli piètement tourné, fuselé, cannelé et rudenté. Il est réuni par une tablette recevant un marbre blanc ceint d'une petite galerie.

L'ensemble soutenu par un piètement tourné, fuselé.

Le meuble orné de plaques azurées, de bagues, de sabots, d'anneaux de tirage et moulures chanfreinées.

Dessus marbre blanc mouluré d'un cavet

Travail parisien d'époque Louis XVI

Haut. : 84 cm, Larg. : 73 cm, Prof. : 41 cm

Fragilités aux assemblages

800 / 1000 €

**169 Commode en pantalonnière en acajou et placage d'acajou**

De forme rectangulaire, elle ouvre par trois larges tiroirs sur trois rangs, ces derniers ornés de baguettes d'encadrement moulurées.

Les montants sont arrondis, cannelés et rudentés.

Le meuble repose sur un petit piètement tourné fuselé.

Dessus marbre gris Sainte Anne mouluré d'un cavet (restauré)

Estampille sur le montant arrière droit de l'ébéniste Joseph SCHMITZ

Trace parisien d'époque Louis XVI

Haut. : 86,5 cm, Larg. : 132,5 cm, Prof. : 58,5 cm

Deux serrures postérieures et une serrure manquante.

Entrées à filets rapportées et une manquante.

Certaines parties insolées.

800 / 1000 €

Joseph Schmitz, menuisier ébéniste parisien, reçoit la maîtrise le 18 juin 1761.

**170 Petite table de salon en acajou et placage d'acajou**

Elle est à quatre faces et ouvre par trois tiroirs. Elle est soutenue par un piètement tourné en balustre réuni par une tablette d'entrejambe. Petit piètement tourné fuselé terminé par des sabots à roulettes.

Dessus marbre blanc accidenté dans un angle, ceint d'une galerie en laiton

Travail parisien de la fin du XVIIIe siècle

Haut. : 73 cm, Larg. : 45 cm, Prof. : 29 cm

Serrure postérieure. Pas de clé.

300 / 400 €

**171 Table à jeux de forme rectangulaire en acajou et placage d'acajou**

Elle est de forme rectangulaire et ouvre par un volet orné d'une mouluration en laiton.

La ceinture à glissière est soutenue par un piètement tourné, fuselé et cannelé.

Travail de la fin de l'époque Louis XVI

Haut. : 75 cm, Larg. : 87 cm, Prof. : 43 cm

Drap de jeu piqué à changer

300 / 400 €

**172 Cartonier de bureau en noyer**

Ce meuble de forme très originale reçoit dans la partie haute un petit tiroir orné de canaux. La partie supérieure en plein cintre reçoit quatre cartons ornés de cuir gaufré au petit fer or.

Il ouvre dans la partie basse par deux vantaux moulurés assemblés sur pivot à un piètement aux pans arrondis, cannelés et rudentés.

Petit piètement tourné en façade et droit à l'arrière. Ornementation de petites entrées, quartefeilles en bronze ciselé. Estampille de C. MARTIN sur le montant arrière droit.

Travail provincial de la fin du XVIIIe siècle

Haut. : 142 cm, larg. : 89 cm, prof. : 49 cm

Pas de clé. Greffes aux pieds arrière.

Un pied recollé.

700 / 900 €

**173 Suite de trois fauteuils en hêtre naturel à dossier médaillon en cabriolet**

Elle comprend une paire et un orphelin estampillé de Jacques LECHARTIER.

Ils sont moulurés, reçoivent des bras à manchettes soutenues par des consoles d'accotoirs cannelées et rudentées.

Les ceintures moulurées soutenues par un piètement tourné fuselé cannelé, pour la paire rudentés en façade.

Un fauteuil estampillé sur la traverse arrière de Jacques LECHARTIER.

Les trois sièges de production parisienne de l'époque Louis XVI

Haut. : 89,5 cm, Larg. : 60,5 cm,

Prof. : 49,5 cm

600 / 800 €

Garniture à jaconas

Jacques LECHARTIER, menuisier en siège parisien, est reçu Maître le 9 septembre 1773.



172



174



175

**174 Suite de quatre fauteuils en bois peint gris**

Les dossiers sont de forme cabriolet, à chapeau de gendarme, ornés d'une petite mouluration enrubannée.

Les montants moulurés sont ornés de petits panaches et reçoivent des bras à manchettes soutenus par des consoles d'accotoirs ornées de petites feuilles d'acanthe.

La ceinture de façade est ornée de petits rubans, est moulurée et repose sur un piètement carré en gaine orné de larges canaux. La façade de ces pieds reçoit une chandelle feuillagée.

Travail nîmois attribué au menuisier Pierre PILLOT d'époque Louis XVI

Haut. : 90 cm, Larg. : 58 cm,  
Prof. : 49 cm

800 / 1000 €

Sur trois sièges, petits renforts en ceinture. Une traverse de façade fracturée restaurée et équerres de renforts.



176

**176 Commode de forme demi-lune en acajou et placage d'acajou**

Elle ouvre sur les côtés par deux portes cintrées compartimentées par un panneau et une frise supérieure. En façade, elle ouvre par trois tiroirs dont deux sans traverse.

Elle est ornée de petites moulurations en quart-de-rond et reçoit des montants cannelés et rudentés et repose sur un piètement fuselé cannelé.

Ornementation d'anneaux de tirage, de mascarons, entrées à filets et petits sabots

Dessus marbre blanc mouluré d'un cavet

Travail parisien d'époque Louis XVI

Haut. : 87 cm, Larg. : 113,5 cm, Prof. : 51 cm

Gerces aux vantaux, dans l'état.

Possède sa serrurerie.

Manque les bagues au sommet des pieds. 2000 / 2500 €



182

**182 Mobilier de salon comprenant cinq fauteuils et une bergère en bois relaqué**

Les dossiers sont de forme rectangulaire moulurée avec une élégie.

Les bras reposent en façade sur des pieds tournés en balustre.

Les assises sont de forme trapézoïdale moulurées soutenues par un piètement tourné à double bulbe.

Travail d'époque Empire

Marque CP couronnée, provenance du Château de Compiègne

Un fauteuil estampillé de JACOB Rue Meslée

Numéro d'inventaire des fauteuils :

C6903, C7590, CC11474 et résidus d'étiquette, C12289 et estampille JACOB D rue Meslée C6903.

Cet ensemble de l'époque Empire est attribuable à l'atelier de Jacob rue Meslée. Les cinq fauteuils portent la marque au fer CP du Château de Compiègne.

Certains numéros d'inventaire biffés restent illisibles dans les ceintures intérieures.

Un fauteuil a une construction au niveau du dossier légèrement différente des cinq autres sièges. Le sanglage sur quatre fauteuils est d'origine.

Dim. de la bergère : Haut. : 96,5 cm, larg. : 67,5 cm, prof. d'assise : 59,5 cm

Dim. des fauteuils : Haut. : 94,5 cm, larg. : 62 pour quatre et 62,5 cm pour un, prof. d'assise : 50,5 pour quatre et 52 cm pour un

2400 / 2600 €

**177 Eventail à feuille pliée. Début du XIXe siècle.**

La monture en os repercé de motifs feuillagés en partie doré, la feuille pliée en voile de coton brodée de sequins dorés et argentés de motifs végétaux stylisés.

Long. : 24 cm

Petites taches à la feuille, un brin accidenté 80 / 120 €

**178 Eventail brisé. Début du XIXe siècle.**

La monture en os repercé de croisillons et appliqué de pastilles de métal argenté. Les branches terminées de feuilles festonnées de soie ivoire brodées de sequins métalliques. Complet de sa passementerie.

Long. : 27 cm

Petites taches à la feuille. 80 / 120 €

**179 Eventail sur papier. Monture en bois à décor or.**

Le papier à décor de personnages dans des réserves.

XIXe siècle

Présenté dans un encadrement sous verre.

42 x 73 cm 100 / 200 €

**180 Paire de cassolettes formant bougeoirs en bronze patiné. Début du XIXe siècle.**

Décor en relief de masques de lion et guirlandes de feuilles de laurier.

Le pied balustre cannelé à frise de feuilles d'eau et couronne de laurier, la base ronde à frise de piastres

Le couvercle ajouré surmonté d'une pomme de pin.

Haut. bougeoirs : 19 cm

Haut. cassolettes : 21 cm

Manque une bobèche 100 / 150 €

**181 Bureau cylindre en acajou et placage d'acajou.**

La partie haute ouvre par deux portes vitrées et trois tiroirs. Ils sont ornés de moulurations à bancs en laiton. Le cylindre ouvert dissimule un serre-papier à trois petits tiroirs et présente une large tirette garnie d'un cuir havane.

La partie basse ouvre par quatre tiroirs simulant cinq façades, le tiroir de droite recevant un petit coffre en chêne dans son intérieur.

Le meuble repose sur un piètement tourné cannelé.

Travail parisien d'époque Louis XVI.

Haut. : 167 cm, Larg. : 96,5 cm, Prof. : 54 cm

Entrées de serrures à filets pour certaines postérieures

800 / 1000 €



181

**183** **Léon BOUCHER (XIXe siècle)**  
 Paire de vases balustres sur piédouche à deux anses en bronze patiné. Décor de Pégase et Bellérophon, masques et cartouche feuillagé. Signés. La base en marbre griotte rouge et l'intérieur en verre gravé  
 Haut. : 47 cm **200 / 300 €**

**184** **Pendule allégorique du Jour et de la Nuit en bronze doré et patiné. XIXe siècle, vers 1840.**  
 Sur une base rectangulaire à décor de feuilles de laurier et lampe à huile reposent une pendule signée Pienot Père à Paris et une allégorie féminine du Jour et de la Nuit en bronze doré. Le drapé au-dessus de sa tête représente la voûte céleste étoilée et le flambeau symbolise la fin du jour. L'ensemble réalisé en bronze doré au mercure. Le mouvement mécanique à remontage manuel est estampillé Pons, suspension à fil.  
 Haut. : 50 cm, Larg. : 32,5 cm, Prof. : 11,5 cm  
*Manque le balancier, la cloche, la clé de remontage. Aiguilles rapportées dont une cassée.*  
*Chiffres et signature du cadran repeints.* **400 / 800 €**

**185** **Vase monté en porcelaine polychrome. XIXe siècle, vers 1850.**  
 La coupe en porcelaine à décor de bouquets de fleurs dans des réserves sur fond turquoise à croisillons or en léger relief. L'intérieur à décor d'une frise de fleurs en polychromie. Riche monture en bronze doré telle que deux anses à enroulements, masques et feuilles d'acanthe. La base rehaussée d'une frise de guirlandes de feuilles de laurier sur fond amati repose sur quatre pieds à décor de tritons reposant sur des consoles  
 Haut. : 30 cm, larg. : 35,5 cm  
*Légère usure à la dorure, la monture à nettoyer* **800 / 1000 €**

**186** **Table de salle à manger en acajou et placage d'acajou.**  
 Elle est à volets rabattables, quasiment circulaire et repose sur six pieds tournés à canaux, bagues, godrons. Elles est soutenue par des sabots à roulettes en laiton. Travail du XIXe, d'époque Louis Philippe. Guides de coulisses postérieurs Sont associées trois allonges en contreplaqué de 40 cm chacune. Bon état général.  
 Haut. : 75,5 cm, Larg. : 139 cm, Prof. : 142 cm **500 / 600 €**

**187** **Pendule romantique en bronze doré et patiné à représentation d'une Piété. XIXe siècle, vers 1850.**  
 Sur une base ornée d'un décor de feuillage La base de la pendule représente un rocher patiné vert et supporte un personnage féminin en bronze doré mis au mat. L'horloge dans un rocher en bronze patiné surmonté d'une Croix ajourée. Cadran en laiton argenté signé Rolland à Morlaix Mouvement de Paris mécanique à remontage manuel, suspension à fil avec sa cloche.  
 Haut. : 46 cm, Larg. : 32 cm, Prof. : 13 cm  
 Avec un balancier dans sa pochette, sans la clé  
*Dorure en état d'usage normal, salissures, à nettoyer mais la pendule présente un mat encore préservé. Sulfurations à l'argent du cadran. Chiffres et signature refaits.*  
*Aiguilles oxydées, une aiguille manquante.* **300 / 500 €**

**188** **Table de salle à manger circulaire en acajou et placage d'acajou.**  
 Elle est à volets et peut recevoir des allonges de table. Le meuble repose sur six pieds tournés à godrons; ils sont surmontés de petites roulettes à bagues. Travail du XIXe d'époque Louis Philippe. Sont associées trois allonges anciennes de 45,5 cm chacune. Bon état général. Guides de coulisses postérieurs.  
 Haut. : 72,5 cm, Larg. : 150,5 cm, Prof. : 145,5 cm **500 / 600 €**

**189** **Pendule romantique en bronze doré au mat. XIXe siècle, vers 1860.**  
 Adécorfloralet d'un jardinier reposant à l'ombre d'un bananier, l'ensemble caractéristique des productions romantiques du dernier tiers du XIXe siècle. La base mouvementée à riche décor de pampres, coquilles et fleurettes. Cadran en émail blanc signé Riblet à Pontoise. Mouvement de Paris mécanique à remontage manuel. Suspension à lame ressort, avec son balancier associé (manque l'accroche) et clé de remontage.  
 Haut. : 51 cm, Larg. : 32,5 cm, Prof. : 11 cm  
*Dorure possiblement recouverte d'une bronzine, à nettoyer. Réparations d'usage et d'entretien au mouvement.*  
*Un pied arrière déformé.* **400 / 500 €**

**190** **Amour porteur d'eau. Fin du XIXe siècle.**  
 Sujet en métal représentant un Amour debout sur une terrasse fleurie portant deux vases en bronze  
 Socle rond en marbre noir  
 Haut. : 28 cm **150 / 200 €**

**191** **Vitrine en acajou et placage d'acajou ondé et moiré. XIXe siècle.**  
 Le meuble ouvre par deux portes vitrées compartimentées par un panneau plein dans la partie basse. La corniche est saillante, le meuble repose sur un petit piétement en plinthe chantournée. Travail du XIXe d'époque Louis Philippe. Il possède ses quatre étagères d'origine. Les verres sont aussi d'origine.  
 Haut. : 212,5 cm, Larg. : 136 cm, Prof. : 41 cm  
*Le meuble est restauré et reverni.* **500 / 600 €**

**192** **Fronton en bois sculpté. XIXe siècle.**  
 A décor de chiens attaquant un cerf rehaussé de motifs végétaux  
 Titré "Rendez-vous de chasse"  
 112 x 44 cm  
*Petits manques* **200 / 300 €**



**193** **Cabinet en deux corps de style Renaissance. XIXe siècle**  
 Le meuble est surmonté d'un fronton orné de grotesques, feuilles d'acanthe et de deux naïades. La partie haute surmontée de deux aiglons ouvre par deux vantaux et reçoit dans les angles deux colonnes en bois tourné et sculpté. La partie basse reçoit un plateau mouluré d'un bec de corbin, ouvre par un large tiroir à abattant orné de gueules de lion, dissimulant deux petits tiroirs, et par deux vantaux recevant deux panneaux sculptés représentant probablement l'Histoire de Diane et Actéon. Il est à corniche saillante et repose sur un piétement carré sculpté. Le meuble, d'une très belle ornementation, est incrusté de différentes variétés de marbre. Ce meuble d'une belle facture, est à rapprocher des meubles réalisés au XVIe siècle dans l'École de Fontainebleau. Travail de style Renaissance de la fin du XIXe siècle  
 Haut. : 220 cm, larg. : 104 cm, prof. : 46,5 cm  
 Très belle facture d'ébénisterie **1200 / 1500 €**

**194** **Turquie Kutaya, fin du XIXe - début du XXe siècle**  
 Verseuse en faïence à décor floral polychrome  
 Haut. : 12,5 cm, Larg. : 17 cm  
 Egreures aux angles **200 / 300 €**



**195** **Jeune femme à l'éventail. Japon, fin du XIXe - début du XXe siècle.**  
 Statuette en bronze patiné  
 Représentée debout en kimono tenant un éventail et un petit chien  
 Haut. : 32 cm **200 / 250 €**

**196** **Tangka. Tibet, début du XXe siècle**  
 Décor de scènes animées de personnages, au centre Bouddha. Dessin et inscriptions au revers.  
 Dim. du motif : 50 x 34,5 cm  
 Dim. avec marges en tissu : 72 x 53 cm **600 / 800 €**

**197** **Eventail plié à 16 feuilles. Canton, Chine, début du XXe siècle.**  
 Les feuilles peintes en polychromie à décor de scènes de palais animées de personnages sur une face et d'oiseaux, papillons, fruits et pivoines sur l'autre face. Les brins laqués noir à décor ou double face de personnages.  
 Long. : 28 cm **100 / 150 €**

**198** **Eventail à 27 brins. Chine, début du XXe siècle.**  
 Les brins laqués noir à décor double face or de pagodes dans des réserves, rehaussées d'oiseaux, papillons et branches fleuries.  
 Long. : 22 cm **80 / 120 €**

**199** **Eventail plié à 16 feuilles. Chine, début du XXe siècle.**  
 Les feuilles en soie noire peinte à décor or de rinceaux fleuris  
 Les brins laqués noir à décor double face de personnages dans des réserves rehaussées d'objets mobiliers et, animaux et fleurs  
 Long. : 26 cm **100 / 150 €**

**200** **Cheval de manège en bois décapé. Vers 1900.**  
 Représenté cabré, sculpté de la selle, la queue au naturel et les yeux en verre  
 Haut. : 145 cm, Long. : 140 cm  
*Restaurations et renforts à deux jambes, fentes*  
 Support triangulaire en métal à l'avant **800 / 1200 €**

**201** **SAINT LOUIS. Suite de 8 verres à Bourgogne en cristal.**  
 Etiquette d'origine  
 Haut. : 21 cm **150 / 200 €**

**202** **SAINT LOUIS. Partie de service de verres en cristal modèle Chambord.**  
 Comprenant : 6 verres à vin et 6 flûtes  
 Marque au tampon sous la base  
 Haut. : 18 cm et 22 cm **200 / 300 €**

**203** **BACCARAT. Suite de six flûtes à champagne en cristal.**  
 Modèle Harcourt 1841  
 Haut. : 18 cm **200 / 300 €**

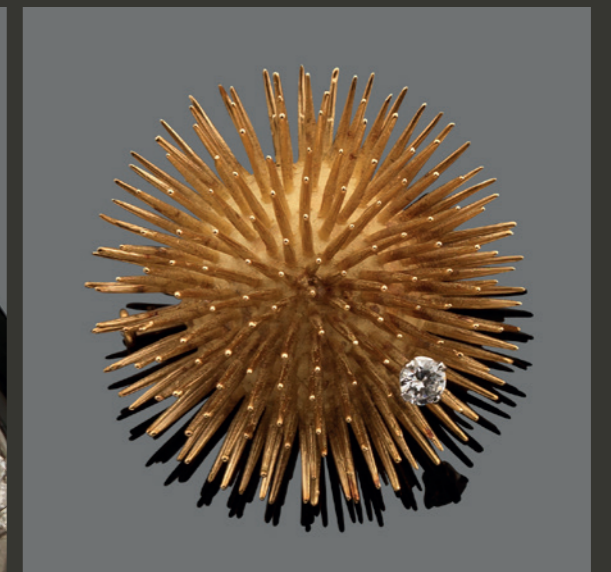
**204** **CH. FIELD HAVILAND LIMOGES. Suite de 12 assiettes en porcelaine.**  
 Centrées d'illustrations en grisailles  
 Marque au revers : réalisée en 1976 par Frédéric Le Sage avec l'autorisation de Michel de l'Ormerie, le présent service bleu de four et platine incrusté limité et numéroté à 333 exemplaires porte le numéro 9  
 Diam. : 21,5 cm **200 / 300 €**

- 205 CH. FIELD HAVILAND LIMOGES**  
**Service en porcelaine blanche**  
A décor central de fables titrées dont "Le cerf et la vigne", "Les grenouilles qui demandent un roi", "Le lion et le rat", "La cigale et le roi" dans un entourage de branches fleuries  
Composé de 36 assiettes plates, 12 assiettes creuses, 12 assiettes à salade, 3 grands plats dont un creux, 2 ravers, une saucière, une soupière ovale, un légumier ovale, un saladier rond et un grand plat ovale quadrilobé  
300 / 500 €
- 206 HAVILAND LIMOGES FRANCE.**  
**Partie de service en porcelaine à bords contournés.**  
Modèle "Arbre vert" à décor en camaïeu vert et rehauts orangés d'un arbre fleuri, l'aile ornée d'une frise feuillagées et jetés de fleurs.  
Composée de 20 assiettes (diam. : 25 cm), 21 assiettes à dessert (diam. : 21,5 cm), 8 tasses à thé, 5 tasses à café, 12 sous-tasses et un pot à lait (haut. : 10 cm)  
Très bon état 250 / 350 €
- 207 SAINT LOUIS.**  
**Partie de service de verres en cristal modèle Trianon.**  
Comprenant 6 flûtes à champagne, 8 verres à vin et 24 verres à eau  
Haut. : 18 cm, 12 cm et 14 cm 500 / 800 €
- 208 SAINT LOUIS.**  
**Partie de service de verres en cristal taillé.**  
Composée de 10 verres à eau et 11 verres à vin  
Marque au tampon sous la base  
Haut. : 14 et 10,7 cm 300 / 500 €
- 209 SAINT LOUIS.**  
**Partie de service en cristal modèle Chambord.**  
Comprenant : 11 flûtes à Champagne, 12 verres à vin et 12 verres à eau. Marque au tampon sous la base  
Haut. : 22,4 cm, 15,5 cm et 17 cm 400 / 600 €
- 210 RAYNAUD LIMOGES.**  
**Suite de 24 assiettes de présentation en porcelaine.**  
L'aile à décor texturé de couleur platine  
Diam. : 30 cm 400 / 600 €

## Tapis

- 211 Tapis Bakhtiar Iran, vers 1965**  
A décor jardin. Velours de laine sur fondations en coton.  
À décor de cinq rangées de neuf caissons incrustés de cyprès, saules pleureurs, botchs et compositions de fleurs géométriques polychromes. Quatre bordures dont la principale à semis de bulbes floraux.  
310 x 208 cm 400 / 500 €
- 212 Tapis Meched, Iran**  
Velours de laine sur fondations en coton  
Champ rouge rubis à décor de ramages de fins brins de fleurs et feuillages stylisés encadrant un médaillon central bleu nuit et rouge cerise en forme de pendentif stylisé. Quatre écoinçons à motifs rappelant le médaillon central. Cinq bordures dont la principale bleu de Prusse à entrelacs de palmettes entourées de feuilles en polychromie.  
200 x 300 cm  
Bon état général 400 / 600 €
- 213 Important tapis Meched, Iran, vers 1970-75**  
Velours de laine sur fondations en coton  
Champ rubis à décor de ramages de volutes de palmettes fleuries entourées de feuillages stylisés et orné d'une rosace centrale à couronne fleurie bleu nuit, bleu ciel et brique. Quatre écoinçons à motifs rappelant le médaillon central. Sept bordures dont la principale bleu nuit à décor de guirlandes de bulbes floraux entourés de fines tiges en forme d'anneaux  
400 x 300 cm  
*Usures d'usage et légères décolorations* 1000 / 1200 €
- 214 Important et assez fin tapis Iran, Iran, vers 1980.**  
Velours de laine soyeuse de qualité, fleurs incrustées de soie sur fondations en coton.  
Champ rouge cerise à décor de ramages de palmettes et de bulbes de fleurs et feuillages stylisés géométriquement en polychromie. Triple bordure dont la principale marine à motifs rappelant le champ central.  
350 x 240 cm  
Bon état général. 600 / 800 €
- 215 Tapis Bakhtiar, Iran, vers 1980.**  
Velours de laine sur fondations en coton.  
Champ brique à décor de guirlandes et rinceaux de fleurs et feuillages polychromes encadrant un large médaillon central floral géométrique en forme de diamant stylisé. Quatre écoinçons à décor rappelant le médaillon central. Triple bordure dont la principale bleu nuit à semis de bulbes floraux finement dessinés.  
302 x 218 cm  
Bon état général 350 / 400 €
- 216 Important Kachmar, Iran, vers 1970 dit tapis de palais**  
Velours de laine sur fondations en coton  
Belle polychromie  
À très original décor de réserves et compartiments incrustés de vasques, paysages et animaux stylisés en polychromie entourées de vases, colonnes et palais finement dessinés multicolores sur contre-fond bleu marine.  
Bel encadrement formé par une bordure à rangées de bulbes floraux et de palmettes fleuries ivoire, brique, rubis formant un remarquable équilibre.  
298 x 400 cm  
*Légères usures et petites taches, franges coupées d'un côté*  
800 / 1000 €
- 217 Galerie Tibet, milieu du XXe siècle**  
Velours de laine sur fondations en coton  
Champ ivoire à décor de quatre disques stylisés ornés de couronnes de fleurs géométriques vert émeraude et rubis  
80 x 300 cm  
*Bon état général, différences de teintes, franges coupées sur un côté* 200 / 300 €
- 218 Tapis Bellouch afghan Turkmèn, vers 1965-1970**  
De forme prière. Velours de laine sur fondations en laine.  
Champ beige à décor d'un mirhab stylisé en forme de chapeau orné de feuilles dentelées et de tarentules stylisées encadrant une colonne à crochets stylisés géométriquement.  
88 x 137 cm 100 / 150 €
- 219 Fin tapis Ispahan, Iran, vers 1985**  
De forme prière  
Velours de laine soyeuse d'agneau de qualité, quelques touches de soie sur fondations en soie (chaînes, trame et franges en soie). Triple bordure dont la principale rubis à motifs rappelant le champ central. Densité env. 8/9000 nœuds au dm<sup>2</sup>  
Remarquable finesse, bon état général  
178 x 113 cm  
Très bon état 300 / 500 €

## BIJOUX & MONTRES



MARDI 3 MARS



220



222



221



226



224



223



227



225

## Bijoux

- 220 Deux coulants "cœurs"**  
 Décor gravé de branches fleuries.  
 L'un en or jaune 18k (750) le second en métal doré.  
 Poids : 3,25 g. 250/300 €
- 221 Bijou de sentiment**  
 En or jaune 18k (750)  
 Monté en broche de revers avec breloque et cheveux  
 Poids brut : 1,47 g.  
 Accident 60 / 100 €
- 222 Grande croix Jeannette sur chaîne et son cœur coulant. Vers 1810.**  
 En or jaune 18k (750) la croix centrée d'un fleuron gravé sur fond sablé.  
 Le coulant gravé de trois pensées.  
 Chaîne plus récente.  
 Dim. de la croix : 7,6 x 5,5 cm  
 Haut. du cœur : 2,2 cm  
 Poids brut total : 10,80 g. 500 / 700 €
- 223 Bague marguerite, fin XVIIIe siècle.**  
 En pomponne, le châton serti de pierres blanches de Rouen.  
 Tour de doigt : 54 100 / 150 €
- 224 Bague médaillon**  
 En argent (800) orné d'une rosace sertie de marcassites facetées.  
 Tour de doigt : 52  
 Poids brut : 5,61 g. 150 / 200 €
- 225 Collier draperie en or 750 et argent 800. Début du XIXe siècle.**  
 Serti de pierres de Rouen  
 Manque une pierre  
 Poids brut : 35,06 g. 300 / 350 €
- 226 Chapelet en or et corail.**  
 La chaîne sertie de perles de corail, la croix et la médaille intermédiaire en or jaune ciselé.  
 Le chapelet est rehaussé d'une petite médaille religieuse gravée de la Vierge miraculeuse, datée au revers "3 7bre 1900".  
 Long. chaîne : 40 cm  
 Poids brut : 10,20 g. 150 / 200 €
- 227 Chevalière armoriée**  
 En or jaune 18k (750)  
 Tour de doigt : 49  
 Poids : 7,92 g. 600 / 800 €
- 228 Cachet en bronze "Gladiateur combattant un lion"**  
 La matrice gravée d'initiales.  
 Haut. : 32 mm 100 / 150 €

229

- 229 Collier ras de cou, Liban ou Turquie vers 1900**  
En or jaune 18k (750) à décor de palques découpées soulignée de filigrane et grainetis centré de lys.  
Le collier est souligné d'éléments mobiles.  
Manque 6 éléments mobiles.  
Poids : 63,02 g.

- 230 Collier tour de cou de perles de culture.**  
En légère chute.  
Fermoir rond godronné en or jaune 18k (750)  
Diam. des perles : 4 à 8 mm  
Long. : 38 cm  
Poids brut : 12,34 g.

- 231 Broche médaillon, portrait de Monsieur Dupont de Castille, fin du XVIIIe siècle.**  
En or jaune 18k (750) et argent supérieur à 800°/°°, au centre un délicat portrait miniature représentant François Louis Joseph Dupont de Castille, seigneur de Castille, de Champville et de Briscloque, dans un entourage pavé de diamants taille rose.  
Dim. : 312 x 31 mm  
Poids brut : 14,58 g.

Réalisée selon la tradition des miniatures de courtoisie de la fin du XVIIIe siècle, l'œuvre s'inscrit dans cet art intime destiné à la sphère privée. Souvenir familial, gage d'attachement ou témoignage d'alliance, la finesse de traitement du visage et le raffinement du montage soulignent le caractère précieux et personnel de l'objet.

- 232 Chaîne giletère**  
En or rose 18k (750)  
A maille gothique ajourée. Fermoir mousqueton et crayon de bal porte-photo ouvrant sous verre.  
Poids brut : 60 g.

- 233 Bague marquise Belle Epoque**  
En or jaune 18k (750) et platine 850 sertie de 21 diamants taille ancienne pour environ 1,10 carat  
Trace de poinçon de maître français  
Tour de doigt : 54  
Poids brut : 3,50 g.

La bague marquise tire son nom de la célèbre taille marquise, pierre allongée aux extrémités effilées, également appelée « navette ». Selon la tradition, cette taille aurait été commandée au XVIIIe siècle par Louis XV, désireux d'évoquer le sourire de la marquise de Pompadour. Si l'anecdote relève en partie de la légende, la forme apparaît bien au milieu du XVIIIe siècle dans la joaillerie française.

La monture dite « marquise » désigne ensuite, par extension, une bague dont le plateau adopte cette forme allongée, souvent pavée de diamants ou sertie d'une pierre centrale navette entourée de brillants. Très en vogue à la fin du XVIIIe siècle, elle connaît un regain d'intérêt sous le Second Empire puis dans les années 1950-1970.

- 234 Montre de col, vers 1900.**  
En or jaune 18k (750) boîte unie ornée au revers d'une rosace sertie de diamants taille rose.  
Le cadran émaillé, souligné de diamants taille rose. La bélière sertie de rose.  
Manque une aiguille.  
Cadran émaillé inscrit Gleizes.  
Poids brut : 19,16 g.

- 235 Montre de col en or, vers 1900.**  
En or jaune 18k (750) le cadran émaillé à chiffres romains et arabes. La boîte finement ciselée et guillochée centrée d'un écusson monogrammé.  
Complète de sa clé.  
Diam. : 3 cm  
Poids brut : 21,76 g.

- 236 Pendentif médaillon ovale porte photo, vers 1850.**  
En or jaune 18k (750) l'élément central recevant un verre bombé découvrant une photo, entouré d'une frise de trois lignes de points sur fond d'émail noir. L'ensemble entouré d'une torsade. La bélière finement ciselée.  
Dans son écrin.  
Dim. : 35 x 28 mm  
Poids brut : 9,41 g.

5000 / 7000 €

500 / 1000 €

500 / 800 €

2500 / 3000 €

800 / 1200 €

400 / 600 €

450 / 600 €

400 / 500 €





237

**237 Bracelet articulé**

En or jaune 18k (750)

Il est composé de six solidii byzantins (sous d'or) montés sur griffes et séparés par six petites émeraudes montées entre deux perles.  
Chaîne de sécurité sur le fermoir chargé de deux poinçons de garantie.

Les solidii sont des empereurs :

Honorius (393-423) 2 solidii frappés à Ravenne

Théodose II (408-450) 2 solidii frappés à Constantinople

Léon Ier (457-474) 2 solidii frappés à Constantinople

Honorius 23 janvier 393 – 15 août 423. Il est le fils de Théodose Ier qui fut le dernier empereur de l'empire romain unifié.

Théodose II 1er mai 408 – 28 juillet 450. Il est le fils d'Arcadius et le petit-fils de Théodose Ier. On lui doit, notamment, les murailles de Constantinople.

Honorius et Théodose II sont des empereurs de la dynastie dite des Théodosiens qui a régné sur l'Empire romain d'Orient (empire byzantin) de 379 à 457.

Léon Ier dit le Thrace a régné du 7 février 457 au 18 Janvier 474. Il fut l'un des généraux les plus puissants du règne de Théodose II.

Le solidus (sou d'or) est la monnaie créée lors de la réforme monétaire de Constantin Ier le Grand vers 309-311 qui remplace l'aureus.

Il restera l'étalon.

Poinçon tête de cheval (1838-1919) et trace d'un poinçon de maître français

Long. fermé : 17 cm

Long. avec le fermoir : 18,5 cm

Poids brut : 41,46 g.

4500 / 5000 €

*L'état de conservation des monnaies s'échelonne entre T.B. à Très beau. Réparation sur deux charnières. Très bel objet.***238 Bracelet souple, vers 1880/1900**

En or jaune 18k (750) formé de douze rosaces d'or entrelacées recevant alternativement en leur centre un saphir rond serti clos et une perle fine. Le bracelet se prolonge d'une chaînette double permettant d'être porté en collier.

Poinçon tête d'aigle et rhinocéros (Paris, après 1847) et trace de poinçon de maître français

Dans son écrin d'origine de la Maison Armand Aubert, joillier au 56, rue Boileau à Nantes.

Accident sur l'extrémité d'une chaînette.

Long. du bracelet : 18,5 cm

Long. du collier : 36 cm

Poids total brut : 23,14 g.

2000 / 2200 €

**239 Belle broche, vers 1900.**

En or jaune 18k (750) à décor de dragons, guirlandes et pots à feu, sommée d'un diamant taille brillant.

Larg. : 45 mm

Haut. : 27 mm

Poids brut : 19,80 g.

2000 / 3000 €

**240 Sautoir ou chaîne de montre maille olive.**

En or jaune 18k (750) les maillons goutte et ronds filigranés.

Long. : 152 cm

Poids : 37,94 g.

3500 / 4000 €

**241 Montre bracelet, vers 1900.**

En or jaune 18k (750) le cadran rond à fond guilloché entouré de ciselures espacées de 6 diamants taille rose sertis clos.

Bracelet articulé fin.

Long. : 17 cm

Poids brut : 19,69 g.

500 / 700 €



241

238

239

242

**242 Bague**

En or jaune 18k (750) ornée d'un diamant central serti clos dans un entourage de rubis calibrés.  
La monture épaulée de deux diamants.

Poids du diamant central : 0,50 carats env.

Poids brut : 4,4 g.

1600 / 1800 €

**243 Paire de boutons de manchettes "Boutons"**

En or jaune 18k (750) ornés d'un élément simulant un bouton de nacre blanche.  
Monture en or jaune à filets rubanés.

Poids brut : 6,25 g.

300 / 400 €

240

- 244 Ravissant collier de perles fines**  
En chute, les perles rondes et bouton de 1,6 à 5,3 mm.  
Couleur légèrement crème.  
Fermoir tonneau en or gris.  
Long. : 42 cm  
Poids brut : 4,62 g.  
Dans son écrin. **400 / 600 €**

Complet de son certificat du Laboratoire Français de Gemmologie N°420254 du 16.09.2025.



245

- 245 Importante broche cartouche, de style Art Déco.**  
En or blanc et jaune 18k (750) finement ajouré de fleurons et volutes sertis de diamants. La broche est ornée de trois diamants ronds sertis clos, le motif central épaulé de deux lignes de 7 diamants baguettes. La barrette en or jaune.  
Poids total des diamants : 4 carats env.  
Dim. : 5,9 x 3,9 cm  
Poids brut : 24,7 g. **6000 / 7000 €**

- 246 Charmant collier.**  
En or blanc 18k (750) ancien bracelet des années 1920 rallongé d'une chaîne maille forçat.  
En chute une élégante ligne formée de maillons ajourés sertis de diamants, certains clos, rehaussés de deux perles fines.  
Fermoir anneau.  
Long. : 41 cm  
Poids brut : 16,02 g. **800 / 1000 €**

- 247 Élégante paire de pendants d'oreilles, de style Art Déco**  
En or blanc 18k (750) à motif de longues tiges réunis par des éléments géométriques, l'ensemble finement serti de diamants, retenant en chute une perle d'eau douce de forme poire.  
Pour oreilles percées, attaches Alpa.  
Long. : 6,5 cm  
Poids brut : 13,3 cm **2000 / 2500 €**

- 248 Bague marguerite**  
En or blanc 18k (750) sertie d'un diamant taille brillant dans un entourage de 7 diamants taille brillant.  
La monture épaulée de deux diamants.  
Poids total : 1 carat env.  
Tour de doigt : 54  
Poids brut : 4,8 g. **1800 / 2000 €**

- 249 Broche oblongue Belle Epoque, vers 1910**  
En or blanc 18k (750) et platine finement ajourée de diamants taille rose en serti mille grains.  
Au centre un diamant serti clos de 0,15 carat env. pour un total d'environ 0,50 carat environ.  
Dim. : 40 x 17 mm  
Poids brut : 5,33 g. **600 / 800 €**

- 250 Fine bague coussin, de style art Déco.**  
En or blanc 18k (750) soulignée aux écoinçons de diamants, centrée d'un saphir ovale et pavée de saphirs navette et calibrés.  
La monture est sertie de trois diamants en chute.  
Tour de doigt : 55  
Poids brut : 5,4 g. **1200 / 1500 €**

- 251 Bracelet ligne**  
En or blanc 18k (750) à 16 maillons allongés articulés sertis d'une chute de trois diamants faisant face à une chute de trois saphirs calibrés. Fermoir à cliquet avec anneau de sécurité.  
Long. : 18 cm  
Poids brut : 15 g. **3000 / 3500 €**

- 252 Demi alliance "Diadème"**  
En or blanc 18k (750) sertie de 7 diamants taille brillant en chute, la monture épaulée d'une ligne de 7 diamants de part et d'autre. Serti en parti millegrains.  
Poids total des diamants : 0,60 carat.  
Tour de doigt : 52  
Poids brut : 4,5 g. **1000 / 1200 €**



247



246



249



248



250



252



251



253 **Claude MARIOTON (1844-1919)**  
dit **Claudius MARIOTON**

Bague or jaune, diamants et émail. Époque Art Nouveau.

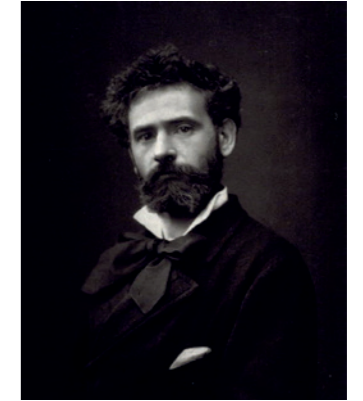
En or jaune 18k (750), représentant une femme dans l'écume réhaussée d'émail bleu et ponctuée de six diamants de taille rose et ancienne.

Poinçon de maître français : C plume M (à la verticale) et signé C. Marioton sur l'anneau.

Tour de doigt : 56,5

Poids brut : 11,41 g.

3000 / 4000 €



Sur fond d'or 750 millièmes émerge un corps féminin finement ciselé à la longue chevelure flottante. Son bras gauche enlace une longue feuille, tandis qu'un élément s'enroule autour de sa jambe. Elle se détache sur un fond émaillé bleu, ponctué de six petits diamants de taille rose et ancienne en serti clos, rappelant les flots marins ou le reflet d'une nuit étoilée. Elle est gravée sur l'anneau C. Marioton, du nom de l'artiste parisien qui en est l'auteur.

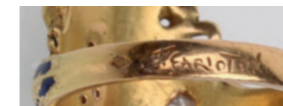
Issu d'une fratrie de trois artistes, Claude Marioton, dit Claudius Marioton, naît en 1844. Il est formé à l'École des Beaux-Arts de Paris sous Auguste Dumont et Gabriel-Jules Thomas, et expose tous les ans au Salon des Artistes Français dès 1883. Principalement connu pour ses sculptures, et pour ses talents de ciseleur, il réalise également des bijoux, des pièces d'orfèvrerie et des luminaires. Il travaille aussi bien la pierre, que le bronze, l'or et l'argent pour réaliser de grandes sculptures, des statuettes, des coupes ou des bijoux.

En 1886, il collabore notamment avec le sculpteur Albert-Ernest Carrier Belleuse (1824-1887), favori de Napoléon III, dont la carrière prolifique sous le 2nd Empire bénéficie de l'appui renouvelé de l'Empereur. Ensemble, et grâce aux talents de ciseleur de Marioton, ils réalisent une élégante coupe, présente dans les collections du Musée d'Orsay, à décor d'une femme nue drapée retenue par un putti en argent.

Une planche de ses œuvres est reproduite dans l'ouvrage de G. Meusnier de 1901 consacré à la Joaillerie française en 1900, à côté de ceux d'artistes joailliers majeurs du courant comme René Lalique, Vever, Eugène Grasset ou Gustave-Roger Sandoz.

Chef des Travaux du Métal à l'École Municipale de Boule, ainsi que Directeur de l'École professionnelle des fabricants de Bronze et d'Orfèvrerie, il transmet son savoir à de nombreux élèves. Il est fait chevalier de la Légion d'Honneur en 1895.

Suite à son décès, des ventes de sa succession sont organisées à l'Hôtel Drouot à Paris en décembre 1919. Plusieurs de ses bijoux, listés dans le Catalogue de vente du 19 décembre 1919, nous informent sur la diversité de ses créations, reprenant, comme nous le montre la planche des œuvres qu'il expose en 1900, toutes les thématiques chères à l'Art Nouveau. Notre bague en est un parfait exemple, par ses thématiques, dévoilant un corps féminin sensuel sur fond de nature et sa technique, émaillée sur or.



Louis Aucoc, Broche Femme et pieuvre, vers 1898  
1900, or, émail, diamants, rubis, perles, collection  
Schmuckmuseum, Pforzheim © Rossella Froissart



- 254 Écrin d'une élégante**  
 Atelier Joseph REDLUS  
 Collier Cascade, vers 1950  
 En platine et or gris 18K (750), composé de deux rubans torsadés, l'un serti de diamants de taille moderne en serti griffe, l'autre serti de diamants de taille baguette en serti rail.  
 Il se termine par des diamants en pampille plus importants, allant de 0,50 à 1,5 carat environ, tous en serti griffe.  
 Le fermoir, de forme casque, à cliquet avec rabat de sécurité en dessous est entièrement serti de diamants de taille moderne en serti griffe.  
 Poids des diamants : 64 diamants de taille baguette entre 0,05 et 0,15 carat : environ 4 carats au total, 136 diamants de taille moderne entre 0,10 et 1,5 carat : environ 27 carats au total  
 Poids total : environ 31 carats
- Qualités estimées : couleur: H /K, pureté : VS2 à Si2, fluorescence : Nulle à faible  
 Poinçon de maître français J - une hirondelle - R pour Joseph Redlus, 3 rue Clotaire à Paris, actif à partir du 17 septembre 1928.  
 Long. : 48 cm  
 Poids brut : 68,59 g.

20000 / 25000 €



256



257

- 255 Écrin d'une élégante**  
 Atelier Maurice BOSSU  
 Bracelet ligne, vers 1950  
 En platine et or gris 18k (750), composé en alternance et en chute de 30 diamants de taille baguette en serti rail sur deux rangs allant 0,05 à 0,15 carat et de 15 diamants de taille moderne allant de 0,50 à 1,5 carat en serti griffe.  
 Le fermoir à cliquet avec huit et chaînette de sécurité.  
 Poids total estimé des diamants : 45 diamants pour environ 14 carats  
 Qualités estimées : couleur : H/K, pureté : VS2 à Si2, fluorescence : Nulle à faible  
 Poinçon de maître français M - une enclume - B pour Maurice Bossu 132 avenue Parmentier à Paris, actif entre le 16 novembre 1946 et le 22 juin 1953.  
 Long. : 17,8 cm  
 Poids brut : 33,39 g.
- 256 Écrin d'une élégante**  
 Atelier Joseph REDLUS  
 Importante bague Tank, vers 1950  
 En platine (850), sertie de cinq diamants de taille moderne en chute allant de 1 carat à 2,5 carats en serti grain, épaulés de part et d'autre d'une ligne de 15 diamants de taille moderne en serti grain. Monture à pans.  
 Poids total des diamants : 7 carats environ  
 Qualités estimées des pierres centrales : H /K, pureté : VS2 - SII - Pas et peu de fluorescence  
 Poinçon de maître français J - une hirondelle - R pour Joseph Redlus, 3 rue Clotaire à Paris, actif à partir du 17 septembre 1928.  
 Tour de doigt : 51  
 Poids brut : 19,99 g.

12000 / 18000 €

12000 / 15000 €

- 257 SAMSON MORZINE.**  
**Bracelet montre de dame, vers 1970.**  
 En or blanc 18k (750)  
 Cadran rond gris entouré de diamants taille brillant.  
 Mouvement mécanique à remontage manuel  
 Bracelet ruban maille écorce  
 Diam. cadran : 15 mm  
 Long. bracelet : 17 cm  
 Poids brut : 25,35 g.  
 Avec écrin et certificat d'origine
- 800 / 1000 €
- 258 Bague jonc**  
 En or blanc et jaune 18k (750) centrée d'une ligne d'émeraudes calibrées en serti rail épaulée d'un pavage de diamants.  
 Tour de doigt : 53  
 Poids brut : 6,2 g.
- 33200 / 3500 €
- 259 Élégante paire de pendants d'oreilles.**  
 En or blanc 18k (750) formant créoles serties de diamant retenant un cartouche centré d'une émeraude taille coussin finement entouré de diamants.  
 Origine des émeraude : Colombie. Sont signalés des traces de résines dans les émeraudes.  
 Long. : 2,5 cm  
 Poids brut : 5,2 g.
- 7000 / 8000 €
- Au delà de la qualité de ce bijou, il présente l'intérêt d'être possiblement porté de différentes façon.  
 Les créoles seules, la paire dissociée, les cartouches portés en pendentifs ou sur une paire de créoles plus grandes.
- 260 Bague médaillon**  
 En or blanc 18k (750) centrée d'une émeraude ovale sertie dans un entourage de diamants.  
 La monture épaulée de trois diamants en chute.  
 Tour de doigt : 54  
 Poids brut : 3,7 g.
- 2800 / 3000 €
- 261 Bague pavée**  
 En or blanc 18k (750) et platine 850, sertie d'une émeraude rectangulaire taillée à pans dans un entourage de diamants taille brillant.  
 Tour de doigt : 54  
 Poids brut : 5,8 g.
- 1200 / 1800 €
- 262 Bague trilogie**  
 En or blanc 18k (750) sertie de trois diamants taille princesse.  
 Poids des diamants : 0,50 carat env. pour la pierre centrale et 0,15 carat env. pour les diamants d'épaulement.  
 Qualité estimée des diamants : G/VS  
 Tour de doigt : 49  
 Poids brut : 3,82 g.
- 1500 / 2000 €
- 263 Bracelet tennis**  
 En or blanc 18k (750) serti de 47 diamants taille brillant. Fermoir à cliquet avec double 8 de sécurité.  
 Qualité estimée : L-M/SI à PI  
 Long. : 18 cm  
 Poids brut : 11,22 g.
- 6800 / 7000 €
- 264 Paire de clous d'oreilles médaillon**  
 En or blanc 18k (750) de forme ronde, centrée d'une émeraude ronde dans un entourage de diamants.  
 Attaches en silicone.  
 Diam. : 8 mm  
 Poids brut : 1,50 g.
- 600 / 800 €





- 265 CARL BUCHERER**  
**Élégant collier tour de cou en maille multi chevrons et son pendentif.**  
 En or jaune 18k (750) le fermoir à double 8 de sécurité, son pendentif à attache godronnée en or blanc et jaune, retenant un diamant taille brillant serti clos.  
 Monogrammé sur le fermoir et le pendentif  
 Poids du diamant : 0,50 carat.  
 Long. : 41 cm  
 Poids brut total : 41,03 g.

5000 / 6000 €

Maison suisse fondée en 1888 à Lucerne, Carl Bucherer incarne une tradition joaillière fondée sur la précision, l'exigence technique et un luxe d'une grande sobriété. Héritière d'un savoir-faire associant horlogerie et joaillerie, la maison se distingue par la qualité irréprochable de ses finitions et par un travail particulièrement soigné de l'or.

Le présent collier, qu'il s'agisse d'une maille torsadée aux reflets subtils ou d'une maille tubulaire chevronnée au dessin structuré, illustre cette maîtrise du volume et du rythme. Les jeux de lumière sur l'or poli, la souplesse d'exécution et la parfaite régularité des maillons traduisent un haut niveau d'exigence. Lorsque la création est enrichie d'un diamant serti clos, celui-ci s'intègre avec discrétion et modernité, dans un esprit d'élégance maîtrisée.



- 266 CARL BUCHERER**  
**Sautoir maille royale**  
 En or jaune 18k (750) alternant chevrons lisses et torsadés. Fermoir mousqueton.  
 Monogrammé sur le fermoir, travail allemand  
 Long. : 70 cm  
 Poids : 87,97 g.

9000 / 12000 €

**267 Paire de pendants d'oreilles**

En or jaune 18k (750) formant petit quadrilobe serti de diamants centré d'une émeraude sertie clos retenant une tige sertie de deux émeraudes calibrées prolongée d'un diamant taille ancienne de 0,60 carat env.

Attaches papillons.

Long. : 2 cm

Poids brut : 3,6 g.

1600 / 2000 €

**268 Pendentif croix, vers 1850**

En or jaune 18k (750) partiellement émaillée noire, les branches et la bélière sertie de sept perles fines.

Manque à l'émail.

Dim. : 38 x 25 mm

Poids brut : 3,55 g.

500 / 700 €

Cette croix fut offerte à une des jeune fille ayant accueilli l'Empereur Napoléon III et l'Impératrice Eugénie, lors de leur visite à Breste en 1853. La croix est restée par descendance dans la famille jusqu'à ce jour.

**269 Sautoir de perles de culture.**

Fermeur en or jaune 18k (750) de forme baguette guilloché, complet de sa chaînette de sécurité.

Diam. des perles : 6 à 7 mm

Long. : 99 cm

Poids brut : 66,28 g.

300 / 500 €

**270 Bague juponnée**

En or jaune 18k (750) ornée d'une émeraude ovale dans un entourage alternant diamants tapers, brillants et émeraudes rondes.

Manque un tapers.

Tour de doigt : 54

Poids brut : 5,89 g.

1000 / 1400 €

**271 Bague "Marquise"**

En or jaune 18k (750) sertie d'une émeraude ovale dans un entourage de 12 diamants taille brillant.

Tour de doigt : 52

Poids brut : 4,22 g.

900 / 1000 €

**272 Demi-alliance**

En or jaune 18k (750) sertie de deux lignes de 9 émeraudes ovales espacées au centre de 8 diamants.

Tour de doigt : 55

Poids : 6,5 g.

2000 / 2500 €

**273 Bague jonc**

En or jaune 18k (750) centré d'un pavé serti de diamants taille brillant.

Poinçon de maître français.

Tour de doigt : 58

Poids brut : 15,22 g.

1000 / 1500 €

**274 Bague solitaire.**

En or jaune 18k (750) sertie d'un diamant taille brillant de 0,50 carat env.

Tour de doigt : 52

Poids brut : 2,66 g.

700 / 1000 €

**275 Bracelet maille américaine**

En or jaune 18k (750) en partie ciselé.

Fermeur à cliquet avec 8 de sécurité.

Long. : 18,5 cm

Poids : 22,44 g.

1800 / 2200 €



**276 Bague architecturale, vers 1945.**

En or jaune 18k (750) et platine formant grand jonc ajouré de lignes géométriques, cerclé d'un fin cordon sinueux, sommé d'un médaillon pavé de diamants taille 8/8 centré de trois diamants taille ancienne pesant 1,80 carat.  
Dans son écrin d'origine.  
Tour de doigt : 52  
Poids brut : 18,33 g.

2500 / 3000 €

**277 SATO. Bracelet montre, vers 1950.**

En or jaune 18k (750) le cadran carré miniature découvre un fond satiné, index bâton.  
Mouvement mécanique à remontage manuel.  
Bracelet en or maille semi souple.  
Long. : 15 à 16 cm  
Dim. cadran : 7 x 7 mm  
Poids brut : 32,28 g.

2500 / 3000 €

**278 Élégante bague à pont des années 1940**

En or jaune 18k (750) et platine  
Le pont central présente un serti de cinq diamants taille ancienne, disposés pour capter la lumière et créer un éclat harmonieux et lumineux.  
Poids des diamants : environ 0,80 carat au total  
Bijou emblématique de style rétro, cette bague se distingue par sa présence affirmée, son allure graphique et son élégance intemporelle.  
Tour de doigt : 57  
Poids brut : 12 g.

1000 / 1500 €

**279 Sautoir de perles d'agates multicolores**

Rang de fines perles espacées de perles d'eau douce baroques.  
Long. : 180 cm

1500 / 200 €

**280 Bague Cocktail**

En or jaune 18k (750) sertie d'une importante citrine ronde.  
Trace de poinçon français.  
Tour de doigt : 64  
Poids brut : 10,22 g.

200 / 300 €

**281 Élégante bague cocktail.**

En or blanc 18k (750) sertie sur doubles griffes d'une citrine taillée en coussin faceté, l'épaulement ajouré serti de diamants couleur cognac.  
Tour de doigt : 52  
Poids brut : 8,1 g.

2000 / 2400 €

**282 Importante bague cocktail, vers 1960.**

En or jaune 18k (750) sertie d'une améthyste carrée taillée à pans sur griffes. La monture ajourée de feuillages et enroulements terminés de rosettes au cœur serti d'améthystes rondes.  
Tour de doigt : 52  
Poids brut : 25 g.

1000 / 1500 €



284

**283 Bague Pompadour**

En or jaune et blanc 18k (750) sertie d'un saphir ovale dans un entourage de 12 diamants taille brillant.  
Dim. du saphir : 12,77 x 9,83 / 6,88 mm  
Poids des diamants : 1,80 carat env.  
Tour de doigt : 62  
Poids brut : 10,27 g.

3500 / 4500 €

**284 Bague Marquise**

En or blanc 18k (750) et platine sertie d'une émeraude taille marquise dans un double entourage de diamants taille brillant.  
Tour de doigt : 58  
Poids brut : 7 g.

1000 / 1500 €

**285 Belle bague marguerite**

En or jaune 18k (750) centrée d'un important rubis ovale dans un entourage festonné de diamants. La monture épaulée d'un diamant de part et d'autre du motif central.  
Poids du rubis : 6,13 carats.  
La bague est accompagnée de son certificat du CGI attestant que le rubis n'a subi aucune modification thermique.  
Tour de doigt : 53  
Poids brut : 7,2 g.

6500 / 7000 €

Apparue au XVIIIe siècle, la bague marguerite, également appelée Pompadour, se distingue par une pierre centrale ceinte d'un entourage de gemmes formant un motif floral stylisé. Cette composition, emblématique de la joaillerie d'inspiration classique, fut particulièrement prisée pour sa capacité à magnifier la pierre principale. Traversant les siècles sans perdre de sa pertinence esthétique, elle demeure aujourd'hui l'un des modèles les plus emblématiques de la tradition joaillière.

**286 Bague marguerite**

En platine et or blanc 18k (750) ornée d'un rubis cabochon de 5,37 carats entouré de 13 diamants taille moderne pour environ 2 carats.  
Accompagnée de son certificat indiquant non chauffé, huile modérée, Birmanie.  
Tour de doigt : 56  
Poids brut : 9,40 g.

11000 / 14000 €

**287 Atelier Raymond GLENISSON Belle broche comète**

En or gris 18k (750)  
L'étoile à cinq branches sertie d'un diamant taille ancienne de 0,80 carat environ, la queue de la comète en trois parties sertie de diamant tailles rose et ancienne  
Poinçon de Raymond Glénisson, actif à Paris à partir du 10 juin 1942, présent dans l'Azur de 1949 à 1983.  
Long. : 5,6 cm  
Poids brut : 8,58 g.

2000 / 2500 €

L'étoile filante occupe en joaillerie une place singulière : elle figure lumière, mouvement, instant précieux et vœu formulé en secret.  
Ce motif apparaît dès le XIXe siècle, porté par le goût romantique pour les thèmes célestes.

Au XXe siècle, l'étoile filante devient un emblème de modernité et d'élan. Gabrielle Chanel en fait l'un des motifs majeurs de sa collection de Haute Joaillerie « Bijoux de Diamants » présentée en 1932, où les étoiles semblent glisser librement sur le corps, affranchies des compositions figées traditionnelles. Ce thème, depuis régulièrement réinterprété par la maison Chanel, incarne liberté, chance et éclat.

Notre broche en forme d'étoile filante s'inscrit dans cette tradition poétique : par son dessin élané et son jeu de lumière offert par les diamants dont elle est sertie, elle capte le regard tout en conservant une élégance aérienne. Symbole d'espoir et de destinée lumineuse, elle demeure l'un des motifs les plus séduisants et intemporels de l'histoire du bijou.

283

285



286



289

**288 Élégante bague dôme**

En or gris 18k (750)  
Sertie d'un diamant taille brillant d'une belle présence, dans un entourage de trois lignes concentriques de diamants finement sertis. L'ensemble crée un volume harmonieux et scintillant, typique des modèles dôme des années glamour, où le jeu de lumière est au cœur du design. Cette monture généreusement pavée offre un éclat remarquable, sublimant la pierre centrale et révélant un travail de sertissage minutieux. Un bijou travaillé, à la fois intemporel et extrêmement lumineux.  
Poids des diamants : 2 carats env.  
Tour de doigt : 54  
Poids brut : 5,80 g.

1000 / 1200 €

**289 Élégante bague vers 1970**

En or blanc 18k (750) sertie en son centre d'un diamant taille brillant d'environ 0,50 carat mis en valeur par un très beau double entourage de diamants.  
Cette composition en forme de fleur offre un éclat particulièrement généreux, typique de la joaillerie des années 1970, où volume et brillance se conjuguent harmonieusement. La monture, légère et élégamment ajourée, met en valeur le motif central sans alourdir la silhouette de la bague. Pièce éclatante et intemporelle, idéale pour les amateurs de bijoux vintage brillants et structurés.  
Tour de doigt : 61  
Poids brut : 5,57 g.

700 / 1000 €

**290 Élégante bague**

En or blanc 18k (750) centrée d'un médaillon rond pavé de diamants finement entouré d'une ligne épaulée d'un quadrilobe, l'ensemble sertie de diamants. La monture sertie d'une ligne de quatre diamants.  
Tour de doigt : 54  
Poids total des diamants : 1,10 carat.  
Poids brut : 4,05 g.

2400 / 2800 €

**291 Bague "toi et moi"**

En or blanc 18k (750) sertie de deux diamants taille brillant d'environ 0,50 carat chaque.  
Tour de doigt : 49  
Poids brut : 3,45 g.

1000 / 1200 €

**292 Bague solitaire, vers 1970.**

En or blanc 18k (750) et platine.  
Au centre un diamant taille brillant d'un poids de 0,50 carat en serti illusion dans un entourage de volutes.  
Tour de doigt : 50  
Poids brut : 4,32 g.

800 / 1000 €

**293 BOUCHERON. Bague "Ma jolie"**

En or blanc 18k (750) centrée d'une sphère pavée de diamants dans un entourage rayonnant à couteaux souligné d'une ligne de diamants sertis clos.  
Tour de doigt : 50  
Poids brut : 6,05 g.  
Présentée dans un écrin rapporté et sa boîte BOUCHERON.

1500 / 2000 €

**294 Paire de pendants d'oreilles de style guirlande**

En or blanc 18k (750) ornés de volutes serties d'onyx rehaussées de diamants sertis clos en chute, retenant en pampille trois topazes bleue serties clos en forme de goutte allongée.  
Fermoir Alpa, pour oreilles percées.  
Long. : 6,5 cm  
Poids brut : 14,2 g.

5000 / 5500 €

**295 Élégant pendentif de style guirlande**

En or blanc 18k (750) orné de volutes serties d'onyx rehaussées de diamants sertis clos en chute, retenant en pampille trois topazes bleue serties clos en forme de goutte allongée. Le pendentif est retenu par une chaîne maille chevron.  
Fermoir anneau.  
Long. du motif : 7,5 cm  
Long. de la chaîne : 38 cm  
Poids brut total : 8,8 g.

2800 / 3000 €

**296 Paire de créoles pavées**

En or blanc 18k (750) formant anneau allongé pavé de diamants.  
Pour oreilles percées.  
Long. : 2 cm  
Larg. : 1,7 cm  
Poids brut : 5,1 g.

2200 / 2500 €

**297 Large jonc pavé**

En or blanc 18k (750) orné d'un pavage de diamant.  
Tour de doigt : 53  
Poids brut : 8,7 g.

3500 / 4000 €

**298 Alliance demi-jonc pavé**

En or blanc 18k (750) pavée de diamants.  
Tour de doigt : 49  
Poids brut : 4,2 g.

2000 / 2200 €

**299 Paire de clips d'oreilles "Roses"**

En or blanc 18k (750) le cœur sertie de diamants finement entouré et entièrement sertie de diamants, Fermoir tige et clip pour oreilles percées.  
Diam. : 22 mm  
Poids brut : 7,6 g.

4200 / 4500 €

**300 Élégant collier quatre rangs.**

Quatre rangs de spinelles noires taillées à facettes ornés en chute d'une perle de culture d'eau douce de 9 mm.  
Fermoir anneau en métal argenté.  
Long. : 42 cm

100 / 150 €

**301 Élégante bague boule, de style Art Déco.**

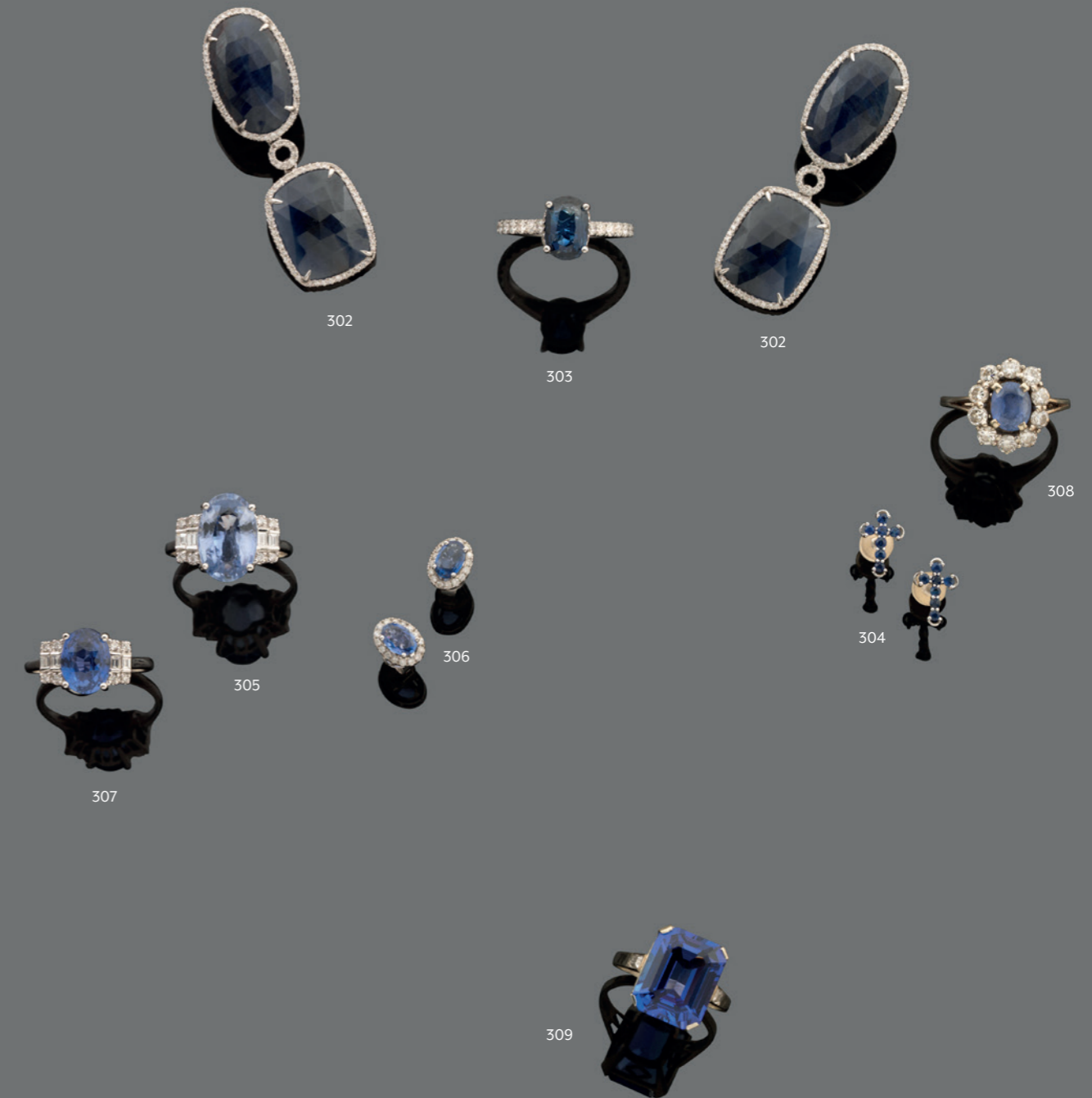
En or gris noirci 18k (750) ornée d'un dôme d'onyx sommé d'une perle de culture, finement souligné de part et d'autre d'une fine ligne de diamants.  
Tour de doigt : 52  
Poids brut : 11,2 g.

2800 / 3000 €

Les bijoux noir et blanc incarnent un chic intemporel, fondé sur le contraste et la pureté des lignes. Cette esthétique, emblématique de la période Art déco, privilégie l'équilibre graphique et la sophistication épurée, conférant aux pièces une élégance durable, toujours recherchée par les amateurs de joaillerie classique.



- 302 Paire de pendants d'oreilles**  
En or blanc 18k (750) ornés de deux palets faceté de saphir l'un de forme ovale retenant le second de forme coussin. L'ensemble finement souligné et espacé de diamants.  
Pour oreilles percées, à tige et clip.  
Long. : 4,3 cm  
Poids brut : 16 g. 2800 / 3000 €
- 303 Bague**  
En or blanc 18k (750) sertie d'un saphir ovale. La monture sertie de diamants sur l'anneau et le chaton.  
Poids du saphir : 2,10 carat env.  
Accompagnée de son certificat du GLC attestant que la pierre n'a reçu aucune modification thermique.  
Tour de doigt : 53  
Poids brut : 3,5 g. 2800 / 3000 €
- 304 Paire de petits clous d'oreilles Croix**  
En or blanc 18k (750) sertie de saphirs.  
Pour oreilles percées, attaches en silicones.  
Dim. : 1 x 0,6 cm  
Poids brut : 0,8 g. 180 / 200 €
- 305 Bague de style Art Déco**  
En or blanc 18k (750) centrée d'un saphir de Ceylan de taille ovale. La monture ornée de gradins sertis de deux diamants calibrés entourés de quatre diamants.  
Accompagnée de son certificat de Bellerophon n°A24523 attestant de la qualité du saphir n'ayant subi aucune modification thermique.  
Tour de doigt : 54  
Poids brut : 5 g. 7000 / 9000 €
- 306 Paire de clous d'oreilles**  
En or blanc 18k (750) centrés d'un saphir ovale dans un entourage de diamants.  
attaches papillons.  
Dim. : 8 x 6 mm  
Poids brut : 1,95 g. 700 / 900 €
- 307 Bague**  
En or blanc 18k (750) sertie d'un saphir ovale épaulé de gradins sertis de deux diamants baguettes et 4 diamants taille brillant.  
Poids du saphir : 3,03 carat.  
Accompagnée de son certificat AGTL attestant que le saphir n'a subi aucune modification thermique.  
Tour de doigt : 54  
Poids brut : 4,1 g. 3200 / 3500 €
- 308 Bague Marguerite**  
En or blanc 18k (750) sertie d'un saphir ovale dans un entourage de dix diamants taille brillant pour un total d'environ 0,70 carat.  
Usures aux arêtes du saphir.  
Tour de doigt : 55  
Poids brut : 4,17 g. 600 / 800 €



- 309 Superbe bague tanzanite.**  
En or blanc 18k (750) sertie d'une tanzanite rectangulaire taillée à pans, la monture sertie de pierres blanches taillées en baguette.  
Poids de la tanzanite : 8,92 carats  
Accompagnée de son certificat du GCI.  
tour de doigt : 53  
Poids brut : 4 g. 8000 / 9000 €

Découverte en 1967, la tanzanite est une gemme rare dont l'extraction est limitée à un unique gisement en Tanzanie. Sa palette de bleus et de violets intenses, révélant des variations chromatiques selon l'orientation de la pierre, ainsi que le caractère désormais compté de ses ressources, en font une gemme particulièrement recherchée par les collectionneurs et la haute joaillerie.

- 310 MAUBOUSSIN**  
Bracelet jonc rigide ouvrant  
En or jaune 18k (750) orné sur le dessus d'une ligne de diamants taille brillants rehaussée d'une étoile sertie de diamants  
Fermoir à cliquet complet de son anneau de sécurité  
Larg. : 6,2 cm  
Poids brut : 14,73 g.  
Complet d'un écrin de la maison. **2000 / 2400 €**
- 311 Araignée poussant une pépite**  
En or jaune 14k (585)  
diam. : 6,3 cm  
Poids : 10,26 g. **400 / 500 €**
- 312 Fin collier "Trèfle"**  
En or jaune 18k (750) chaîne maille forçat retenant en chute un trèfle sertie de diamants, les pétales en forme de cœur.  
Fermoir anneau, longueur réglable.  
Long. : 39 à 41 cm  
Poids brut : 3,5 g. **1200 / 1500 €**
- 313 Adorable paire de boucles d'oreilles quadrilobes**  
En or jaune et blanc 18k (750) formant deux quadrilobes partiellement sertis de diamants, le second se positionnant sur l'arrière du lobe.  
Attaches papillons pour oreilles percées.  
Diam. : 1,5 cm  
Poids brut : 4,3 g. **500 / 600 €**
- 314 Pendentif Millefleurs**  
En or blanc et rose 18k (750) orné d'une chute de fleurs centrées de diamants, certaines aux pétales sertis de pierres fines et de deux papillons pavés de diamants.  
Long. : 4,5 cm  
Poids brut : 6,7 g. **2000 / 2500 €**
- 315 Broche, Branche de roses. Vers 1960.**  
En or jaune 18k (750) gravé en partie amati, un bouton épanoui est centré de trois rubis ronds, un bouton centré d'un rubis.  
Long. : 5,8 cm  
Poids brut : 16,08 g. **1400 / 2000 €**
- 316 Paire de clips d'oreilles papillon.**  
En or rose 18k (750) pavés de diamants.  
Pour oreilles percées, attaches en silicone.  
Larg. : 9 mm  
Poids brut : 1 g. **400 / 500 €**
- 317 Bague pompadour**  
En or blanc 18k (750) entièrement sertie de péridot. Le centre sertie d'un péridot rectangulaire dans un double entourage d'une fine ligne de diamants et de dix péridots ovales.  
Tour de doigt : 53  
Poids brut : 5,8 g. **1800 / 2000 €**
- Apprécié depuis l'Antiquité, le péridot se distingue par son vert lumineux aux nuances fraîches et naturelles. Gemme singulière par son origine souvent volcanique, il séduit par son éclat franc et son caractère solaire, faisant de lui une pierre recherchée en joaillerie pour sa vitalité chromatique et son élégance intemporelle.
- 318 Paire de clips d'oreilles "Fleurs"**  
En or jaune partiellement amati 18k (750) centrée d'une perle de culture d'eau douce, rehaussée de cinq petits diamants.  
Attaches à clip et tige pour oreilles percées.  
Diam. : 2 cm  
Poids brut : 9 g. **1200 / 1500 €**
- 319 Broche Orchidée**  
En or jaune 18k (750) partiellement filigrané.  
Dim. : 5 x 5 cm  
Poids : 16,14 g. **1500 / 1600 €**



311



312



313



317



314



315



316



318



319



**320 Adorable broche Oursin**

En or jaune 18k (750) en partie amati rehaussé d'un diamant taille brillant.  
Diam. : 3,5 cm  
Poids brut : 17,2 g.

**321 Bague boule**

En or jaune 18k (750) pavée de saphirs ronds rehaussés d'opales ovales et parsemés de diamants.  
Tour de doigt : 52  
Poids brut : 13 g.

**322 Collier trois rangs de chaînes torsades.**

En or jaune 18k (750) fermoir anneau.  
Long. : 41 cm  
Poids : 32,96 g.

**323 Paire de clips d'oreilles "Cœur".**

En or jaune 18k (750) sommés d'un cœur centré d'un pavage de diamants taille brillant.  
Poids brut : 23,52 g.

**324 Bague cocktail**

En or blanc et rose 18k (750) à motif de volutes serties de diamants taille brillant, navette et poire et de quatre topazes bleue ovales.  
Tour de doigt : 54  
Poids brut : 4,80 g.

**325 Bague lien pavage**

En or blanc 18k (750) partiellement pavée de diamants taille brillant.  
Tour de doigt : 56  
Poids brut : 9,19 g.

**326 Bague médaillon**

En or blanc 18k (750) centrée d'une aiguë-marine ovale, dans un entourage de saphirs roses, épaulé de deux saphirs rose taille poire, l'ensemble ceint d'une fine ligne sertie de diamants. La monture épaulée de deux fines lignes serties de 6 diamants de part et d'autre.  
Tour de doigt : 51  
Poids brut : 4,2 g.

2700 / 2800 €

3400 / 3800 €

1800 / 2200 €

2500 / 3000 €

2500 / 3000 €

1600 / 2000 €

3400 / 3800 €



**327 Bague Marguerite**

En or blanc 18k (750) centrée d'une topaze bleue ronde dans un double entourage de diamants et de 10 topazes bleu ovales.  
Tour de doigt : 54  
Poids brut : 6,45 g.

1500 / 1800 €

**328 Paire de pendants d'oreilles, perles.**

En or jaune 18k (750) ornée d'une perle grise retenant une perle blanche.  
Dim. des perles : 6 et 9 mm  
Attaches en silicone.  
Poids brut : 3,30 g.

400 / 450 €

**329 Paire de pendants d'oreilles "Goutte"**

En or blanc 18k (750) attache italienne finement sertie de diamant retenant une longue aiguë-marine polie formant goutte.  
Long. : 5 cm  
Poids brut : 7,3 g.

550 / 700 €

**330 Bague dôme**

En or blanc 18k (750) pavée de topaze bleue ovales espacées de petits diamants sertis clos.  
Tour de doigt : 52  
Poids brut : 7,9 g.

2000 / 2400 €

Dans la joaillerie, la topaze bleue est traditionnellement associée à une symbolique d'élégance sereine et de clarté intérieure. Elle incarne avant tout la paix, la sincérité et l'harmonie, son bleu limpide évoquant la pureté de l'eau et du ciel. Pierre de calme et de maîtrise, elle est souvent liée à la clarté d'esprit, la communication juste et la vérité, ce qui en fait une gemme appréciée dans les bijoux à portée symbolique ou commémorative. Dans une lecture plus contemporaine, la topaze bleue représente également la modernité discrète et le raffinement accessible, sa luminosité naturelle offrant une alternative élégante aux gemmes bleues plus rares, tout en conservant une forte présence visuelle.

**331 Fin bracelet ligne diamants**

En or blanc 18k (750) entièrement sertie de diamants taille brillant de deux tailles.  
Fermoir à cliquet avec double anneaux de sécurité.  
Long. : 18 cm  
Poids brut : 6,6 g.

2300 / 2500 €

**332 Alliance américaine**

En or blanc 18k (750) sertie de diamants taille brillant.  
Tour de doigt : 54  
Poids brut : ?

800 / 900 €



- 333 Paire de pendants d'oreilles**  
En or jaune, rose et blanc 18k (750) modèle à trois fines chaînettes perlées dégradées terminées par une petite roue créant un mouvement de jeu subtil. Chaque chaîne se termine par un petit motif circulaire ajouré apportant une touche graphique discrète.  
Attaches papillons pour oreilles percées.  
Long. : 7,5 cm  
Poids : 3,96 g. 280 / 300 €
- 334 Bague améthyste**  
En or blanc 18k (750) sertie d'une importante améthyste rectangulaire épaulée de 6 diamants baguettes de part et d'autre.  
Tour de doigt : 52  
Poids brut : 6,7 g. 1400 / 1800 €
- 335 Paire de boutons d'oreilles**  
En or jaune 18k (750) sertie d'un cabochon ovale d'opale.  
Attaches en silicones.  
Dim. : 9 x 7 mm  
Poids brut : 1,30 g. 300 / 320 €
- 336 Bague médaillon**  
En argent supérieur à 800‰ sertie d'une importante améthyste ovale entourée et épaulée de diamants.  
Tour de doigt : 55  
Poids brut : 5,8 g. 400 / 700 €
- 337 Sautoir d'améthyste**  
En or rose 18k (750) une chaîne entièrement soulignée d'améthystes rondes serties clos.  
Fermoir anneau.  
Long. : 135 cm  
Poids brut 18,3 g. 1700 / 2000 €
- 338 Élégante bague tourbillon**  
En or jaune 18k (750) les fines volutes serties de diamants.  
Tour de doigt : 60  
Poids brut : 3,9 g. 1800 / 2000 €
- 339 Bague tourbillon**  
En or jaune 18k (750) centrée d'une marguerite sertie de diamants entourée d'une ligne courbe sertie de diamants et épaulée d'une chute de diamants baguettes.  
Tour de doigt : 56  
Poids brut : 3,25 g. 1300 / 1600 €
- 340 Bague "Toi et moi"**  
En or jaune 18k (750) sertie de deux améthystes l'une rectangulaire, la seconde ovale.  
tour de doigt : 58  
Poids brut : 11,35 g. 300 / 500 €



**341 Pendentif chat malicieux**

En or jaune 18k (750), le corps en cabochon d'onyx  
Accidents et manques aux moustaches.  
Haut. : 3,3 cm  
Poids brut : 6,27 g.

500 / 600 €

**343 Collier de perles de culture ronde et bouton.**

Rang de 52 perles de 7,4 à 10,5 mm.  
Fermoir tonneau ciselé en or jaune 18k (750).  
Complet de sa chaînette de sécurité.  
Long. : 50 cm  
Poids brut : 47,68 g.

300 / 600 €

**344 Élégante et fine bague**

En or blanc 18k (750) sertie d'une citrine taille rectangle allongé épaulée de trois diamants en triangle.  
Tour de doigt : 54  
Poids brut : 6,1 g.

1200 / 1400 €

**345 Bague jonc.**

En or jaune 18k (750) sertie d'un quartz fumé ovale taillé à facettes dans un double entourage de diamants incolores et teintés bruns.  
Tour de doigt : 57  
Poids brut : 6,83 g.

800 / 1000 €

**346 Paire de pendants d'oreilles**

En or blanc 18k (750) la fine attache formant dormeuse sertie de diamant retient un médaillon centré d'une citrine ovale entourée de diamants.  
Pour oreilles percées.  
Long. : 4 cm  
Poids brut : 9,2 cm

3200 / 3500 €

**347 Large bracelet ruban, vers 1960.**

En or jaune 14k (585) et 18k (750) maille tressée. Le fermoir en partie en or blanc à rouleau faceté.  
Les tranches du ruban sont finement ornées sur chaque extrémité de tressage de demi-perles d'or. (Manque une demi-perle)  
Larg. : 32 mm  
Long. : 18,5 cm  
Poids : 123 g.

8000 / 10000 €



**348 Chaîne, Solitaire.**

En or blanc 18k (750) maille forçat ornée en chute d'un diamant taille brillant pesant 0,60 carat env.  
Fermoir anneau avec chaînette de sécurité.  
Long. : 40,5 cm  
Poids brut : 4,28 g.

600 / 800 €

**349 MAUBOUSSIN PARIS  
Paire de clips d'oreilles "Caviar mon amour"**

En or blanc 18k (750) sertis d'une perle grise de Tahiti dans un entourage pavé de diamants noirs et incolores.  
Signés Mauboussin Paris et numérotés AB3441  
Long. de la chaîne : 42 cm  
Poids brut : 9,94 g.

900 / 1000 €

**350 MAUBOUSSIN PARIS  
Pendentif "Caviar mon amour"**

En or blanc 18k (750) sertie d'une perle grise de Tahiti dans un entourage pavé de diamants noirs et incolores  
La chaîne maille jaseron, fermoir mousqueton  
Signé Mauboussin Paris et numéroté AE8189  
Long. de la chaîne : 42 cm  
Poids brut : 9,94 g.

500 / 700 €

**351 MAUBOUSSIN PARIS  
Bague "Caviar mon amour"**

En or blanc 18k (750) centrée d'une perle grise de Tahiti dans un entourage et un épaulement taillé de diamants incolores et noirs  
Signée et numérotée AA5196  
Tour de doigt : 50  
Poids brut : 6,89 g.

500 / 600 €

**352 Paire de pendants d'oreilles**

En or blanc 18k (750) formant fleuron serti de diamants et d'un rubis rond serti clos retenant une chaînette soulignée de deux diamants sertis clos prolongée d'une rosace centrée de diamants dans un entourage de rubis ronds.  
Attaches papillons.  
Long. : 32 mm  
Poids brut : 10,2 g.

2200 / 2500 €

**353 Pendentif cartouche de style Art Nouveau**

En or blanc 18k (750) orné de rubis ronds sertis clos et de petits diamants.  
Dim. : 3,8 x 3 cm  
Poids brut : 3,9 g.

1200 / 1300 €

**354 Croix**

En or blanc 18k (750) finement ciselé, les branches soulignées en serti rail de rubis calibrés sur une face de diamants taille brillant au verso.  
Dim. : 3 x 1,5 cm  
Poids brut : 1,6 g.

1500 / 1700 €

**355 Bague toi et moi**

En or blanc 18k (750) sertie aux extrémités d'un rubis taille cœur épaulé d'une fine ligne de diamants.  
Tour de doigt : 52  
Poids brut : 4,6 g.

1300 / 1500 €

**356 Bague**

En or blanc 18k (750) sertie d'un rubis ovale. La monture sertie de diamants sur l'anneau et le chaton.  
Poids du rubis : 2,10 carat env.  
Accompagnée de son certificat du GCI attestant que la pierre est naturelle.  
Tour de doigt : 53  
Poids brut : 3,8 g.

3600 / 4000 €

**357 Bague**

En or blanc 18k (750) sertie d'un rubis ovale épaulé de diamants en chute.  
Poids du rubis naturel : 2,01 carat.  
Accompagnée de son certificat du GCI.  
Tour de doigt : 52  
Poids brut : 2,7 g.

3000 / 3500 €

358

**358 MAUBOUSSIN Paris**

Bague Gueule d'amour

En or blanc 18k (750) sertie d'une améthyste taille coussin épaulée de trois diamants taille brillant de part et d'autre

Signée Mauboussin et numérotée AV3687

Tour de doigt : 49

Poids brut : 6,57 g.

Dans un écrin

400 / 500 €

**359 MAUBOUSSIN Paris**  
**Pendentif étoile**

En or blanc 18k (750)

Chaîne maille forçat retenant en pendentif une étoile sommée d'une bélière sertie de diamants, centrée d'un diamant taille princesse de 0,20 carat environ

Signé et numéroté L1939

Long. de la chaîne : 38 cm

Poids brut : 2,51 g.

400 / 500 €

**360 MAUBOUSSIN Paris**  
**Chaîne et pendentif**

En or blanc 18k (750)

La chaîne maille jaseron retenant un pendentif à rouleau serti d'améthystes calibrées et de trois diamants taille brillant sur la bélière retenant une améthyste rectangulaire

Fermoir mousqueton

Signé Mauboussin et numéroté BC9618

Long. : 40 cm

Poids brut : 9,06 g

400 / 500 €

**361 MAUBOUSSIN Paris**  
**Bague Toi et Moi**

En or blanc 18k (750) ornée aux extrémités d'une étoile pavée de diamants et d'une perle grise de Tahiti. L'épaulement serti de diamants

Signée et numérotée T6702

Tour de doigt : 50

Poids brut : 6,45 g.

900 / 1000 €

**362 MAUBOUSSIN Paris**  
**Bague Toi et Moi**

En or blanc 18k (750) ornée aux extrémités de deux étoiles, une pavée de nacre, la seconde sertie de diamants. L'épaulement serti de diamants

Signée et numérotée AK0223

Tour de doigt : 50,n5

Poids brut : 3,52 g.

400 / 500 €

**363 HERMES Paris**Bracelet jonc ouvert "Tête de cheval"  
en métal argenté.

Diam. : 7 cm

200 / 300 €



363



361



362



364

**364 OMEGA Seamaster Aqua terra**

Montre de ville en acier à mouvement automatique.

- Boîtier rond, lunette lisse, anses biseautées, couronne cannelée vissée, fond transparent vissé.

- Cadran noir laqué, index épis appliqués, aiguilles flèches lumineuses, trotteuse centrale à pointe flèche, date par guichet à 3h.

- Bracelet en acier à mailles olive, boucle déployante en acier.

Mouvement mécanique à remontage automatique calibre 2500.

Joint deux maillons supplémentaires.

Complète de son coffret, de sa surboîte, son carnet et sa carte de garantie.

Diam. lunette : 27 mm

Long. du bracelet : 15,5 cm

1900 / 2000 €

Rapport de conditions : Très bon état général, la montre fonctionne lors de l'expertise, une révision complète a été réalisée par un horloger qui garantit le mouvement pendant 1 an à partir de la date de vente.

**365 CARTIER. Cougar référence 1920-1.**

Montre de ville en acier à mouvement automatique

Boîtier rond, lunette vitrée, couronne cannelée sertie d'une pierre bleue, fond vissé

Cadran crème, minuterie chemin de fer et chiffres romains peints en noir, aiguilles glaives en acier bleui, trotteuse centrale, date à 3h

Bracelet en acier, boucle déployante en acier

Boîtier, cadran et mouvement signés

Boîtier N° C40322

Mouvement automatique

Diam. : 33 mm

Long. du bracelet : 20 cm

1800 / 2200 €

Rapport de condition : Bon état général, rayures d'usage, la montre fonctionne lors de l'expertise, révision conseillée

**366 Maurice LACROIX**

Bracelet montren cadran multiple.

Bracelet métal.

Diam. cadran : 37 mm

Complète de ses papiers, sa carte d'authentification, son carnet et son écrin d'origine.

150 / 200 €



365

## DESIGN & MODERNE



MARDI 3 MARS

# Tableaux MODERNES

- 368 D'après André BEAUDIN (1895-1979)**  
Composition  
Lithographie  
31 x 24 cm à vue  
Encadrée sous verre : 43,5 x 36,5 cm **30 / 50 €**
- 369 D'après André MASSON (1896-1987)**  
Composition  
Lithographie  
31 x 23,5 cm  
Encadrée sous verre : 43,5 x 36,5 cm **60 / 100 €**
- 370 D'après André MINAUX (1923-1986)**  
*Femme à l'oiseau*  
Lithographie  
31 x 24 cm à vue  
Encadrée sous verre : 43,5 x 36,5 cm **50 / 60 €**
- 371 Camille BRYEN (1907-1977)**  
Composition  
Gravure  
Numérotée 64/90 et signée à la mine de plomb  
40 x 30 cm à vue  
Encadrée sous verre : 65,5 x 50,5 cm **50 / 80 €**
- 372 D'après Marc CHAGALL (1887-1985)**  
*Bouquet pour Fernand*  
Lithographie  
32 x 24 cm  
Encadrée sous verre : 43,5 x 36,5 cm **100 / 150 €**
- 373 Sonia DELAUNAY (1885-1979)**  
Composition  
Lithographie en couleurs  
Numérotée 66/75, signée et datée 68 à la mine de plomb  
73 x 55 cm à vue  
Encadrée sous verre : 110 x 90 cm **800 / 1000 €**
- 374 Antoni CLAVE (1913-2005)**  
Composition  
Gravure au carborundum  
Numérotée 35/75 et signée à la mine de plomb  
83 x 61 cm à vue  
Encadrée sous verre : 96 x 74 cm **150 / 200 €**
- 375 André MASSON (1896-1987)**  
*Portrait de dame*  
Lithographie en couleur  
Signée en bas à droite, numérotée 133/200  
65 x 49,5 cm  
*Tache en bas, insolée, en feuille* **300 / 400 €**



373

- 376 Jacques VILLON (1875-1963)**  
*Paysage*  
Lithographie en couleurs  
Signée en bas à droite et justifiée X/X en bas à gauche  
35 x 44 cm (à vue)  
Rousseurs  
Encadrée sous verre **60 / 80 €**
- 377 D'après Pablo PICASSO (1881-1973)**  
*Le seigneur et la dame*  
Lithographie  
Datée dans la planche 10.1.59  
32 x 25 cm  
Encadrée sous verre : 43,5 x 36,5 cm **200 / 300 €**
- Cette planche proviendrait de l'ouvrage de Fernand Mourlot, *Souvenirs et Portraits d'artistes* édité par Alain C. Mazo à Paris et Léon Amiel à New York, 1972 et tiré à 800 exemplaires.
- 378 D'après Diego GIACOMETTI (1901-1966)**  
*Fleurs*  
Lithographie  
31 x 24 cm  
Encadrée sous verre : 43,5 x 36,5 cm **50 / 80 €**
- 379 Johnny FRIEDLAENDER (1912-1992)**  
*Composition*  
Lithographie  
Numérotée 14/95 et signée à la mine de plomb  
75 x 55 cm à vue  
Encadrée sous verre : 77 x 57 cm **60 / 80 €**
- 380 Johnny FRIEDLAENDER (1912-1992)**  
*Composition*  
Lithographie  
Datée le 23 XI 1979 et signée deux fois à la mine de plomb  
68 x 94,5 cm  
Encadrée sous verre : 85 x 110 cm **150 / 200 €**

**381 Johnny FRIEDLAENDER (1912-1992)**  
Composition  
Lithographie  
Numérotée 32/95 et signée à la mine de plomb  
101 x 74 cm à vue  
Encadrée sous verre : 113 x 87 cm  
Vitre fendue 150 / 200 €

**382 Pierre CÉLICE (1932-2019)**  
Composition sans titre  
Gouache sur papier  
Signé et daté 80 en bas à droite  
Contresigné, daté et porte un numéro 1739 au dos au crayon  
19,7 x 27 cm  
En feuille  
Provenance : Galerie Jacques Mostini, Paris 200 / 300 €

**383 Jacques LAGRANGE (1917-1995)**  
Carte de vœux pour 1989  
Aquarelle et crayon sur papier  
Signé en bas à droite, titré "personnages à table" pour Monsieur et Madame J. Mostini et dédié "cette aquarelle... avec tous mes vœux les plus vifs pour 1989. Très sincèrement vôtre. Lagrange"  
31,2 x 20,5 cm  
Provenance : Galerie Jacques Mostini, Paris 100 / 150 €

**384 [CELICE] PERSIN (Gilles-Patrick)**  
Célice [Pierre]  
1 vol. in-4 broché, couverture en couleurs. Paris Galerie Mostini 1990. Tiré à 1000 ex. numérotés dont 120 avec une lithographie originale tirée sur les presses de l'imprimerie Clot Bramsen et Georges Paris, celui-ci n° 42/120 signé au crayon par l'artiste.  
Provenance : Galerie Jacques Mostini Paris. 50 / 60 €



388

**385 François LE ROUX (Né en 1943)**  
"20 dessins pour Annecy" publié par Yeo pour l'exposition de François Le Roux au CAC Bonlieu à Annecy - mai juin 1992 - Exemple numéroté 30/30, dédié "Pour Jacques, amicalement"  
Contenant 20 dessins originaux au fusain  
Couverture originale de François Le Roux  
Provenance : Galerie Jacques Mostini, Paris 200 / 300 €

**386 René DUVILLIER (1919-2002)**  
Réunion de deux compositions sans titre, en feuille  
Pastel sur papier  
Monogrammé et daté 43 à l'encre en haut à droite  
Annoté, contresigné et daté au dos à l'encre  
18,7 x 24 cm  
Dessin à l'encre sur papier  
Signé et daté 1950 en bas à droite  
16,2 x 21 cm  
Provenance : Galerie Jacques Mostini, Paris 100 / 150 €

**387 Galerie Jacques Mostini, Paris**  
Ensemble de documentation dont un certificat d'authenticité manuscrit par Robert Combas, un livret de documentation sur Jean-Pierre Argueyrolles, un catalogue d'exposition de Marc Appart à la Galerie Willy d'Huysser Bruxelles en 1995-1996, un catalogue d'exposition de Slimane Ould Mohand à la Galerie Berthet Paris en 1996 avec dessin et dédicace de l'artiste à Babette et Jacques Mostini daté 97, un catalogue d'exposition de François Arnal à la Galerie Mostini en 1986, une carte de vœux de 1989 et des photos argentiques d'œuvres de Marc Appart 80 / 100 €

**388 Paul SIGNAC (1863-1935)**  
Voilier au large de Marseille  
Crayon, pinceau et encre de Chine  
Signé en bas à droite  
Avec dédicace "Bons souhaits des Signac"  
Annoté au dos sur le montage  
12 x 13 cm  
Encadré sous verre 1000 / 1500 €



395

**389 Michel CIRY (1919-2018)**  
Vue de port  
Aquarelle et encre de Chine  
Signée et datée 1975 en bas à droite  
72 x 105 cm  
Encadrée sous verre : 96 x 120 cm 400 / 600 €

**390 Laure BROUARDEL (1890-1919)**  
Musiciens orientaux  
Gouache et aquarelle sur papier contrecollée sur carton  
Signée en bas à droite  
63 cm x 49 cm  
Mouillures  
Provenance : Ancienne collection Lise et Rolland Funk-Brentano 300 / 400 €

**391 Jean COTTENET (1852-?)**  
Portraits d'homme et de femme  
Réunion de deux dessins à l'aquarelle et au crayon  
Signés et dédiés à Armand Weil en bas à droite  
31 x 25 cm et 37 x 28 cm  
Légères rousseurs 50 / 60 €

**392 Charles BERTIER (1860-1924)**  
Glacier de l'Homme près du col de Lautaret  
Huile sur toile  
Signée en bas à droite  
46 x 55 cm  
Usures de la toile, 1 trou 800 / 1000 €

**393 Maurice BOUVIOLLE (1893-1971)**  
Les tentes, Ghandia, le soir  
Huile sur toile marouflée sur panneau  
Signée en bas à droite, titrée, contresignée et datée 1932 au dos  
37 x 45 cm  
Encadrée sous verre 800 / 1000 €

**394 Etienne BLANDIN (1903-1991), Nommé Peintre officiel de la Marine en 1934**  
Le contre-torpilleur Chacal en Norvège, août 1935  
Huile sur carton entoilé  
Située et datée en bas à gauche, dédiée "Au Cdt Lahalle en souvenir de notre belle croisière en 1935" et signée en bas à droite  
48,5 x 59,5 cm  
Encadrée 600 / 800 €

**395 Lev CHISTOVSKY (1902-1969)**  
Bouquet d'orchidées  
Huile sur panneau  
Signée, située Paris et datée 1933 (?) en bas à droite  
65 x 100 cm  
Encadrée 2000 / 3000 €

**396 Paul ACKERMAN (1908-1981)**  
Paysage d'hiver  
Gouache sur papier  
Signée en bas à droite  
Titrée au dos  
24 x 31,5 cm  
Encadrée sous verre  
Cachet de la vente Paul Ackerman, Me Claude Robert au dos du montage 100 / 150 €

**397 Urbain HUCHET (1930-2014)**  
Les tramways aux Invalides  
Huile sur toile  
Signée en bas à droite  
71 x 92 cm  
Cadre doré 800 / 1000 €

- 398 Ahmed SHAHABUDDIN (Né en 1950)**  
Portrait de Ghandi  
Huile sur toile  
Signée et datée 1989 en bas à gauche  
115 x 89 cm  
Cadre **2000 / 3000 €**

**Provenance :** Œuvre acquise auprès de l'artiste par le vendeur.

Figure majeure de la peinture bangladaise contemporaine, Ahmed Shahabuddin s'est imposé dès les années 1970 par une œuvre puissante, marquée par l'histoire tourmentée de son pays et par une réflexion constante sur l'héroïsme, la résistance et la dignité humaine. Ancien combattant de la guerre de libération du Bangladesh, il développe une écriture picturale énergique, immédiatement reconnaissable, où la figure humaine, souvent monumentale, surgit dans un espace indéfini, vibrant de matière et de mouvement.

Dans cette grande huile sur toile datée de 1989, Shahabuddin consacre son regard à la figure universelle de Gandhi. Le Mahatma, représenté debout, apparaît comme émergeant d'une nuée, enveloppé d'un halo vaporeux qui dissout les contours et abolit toute référence spatiale précise. Ce traitement confère à la composition une dimension presque visionnaire : Gandhi ne relève plus seulement du portrait, mais de l'icône. La matière picturale, travaillée avec vigueur, oppose densité et transparence, fixité et élan, donnant au personnage une présence à la fois terrestre et transcendante.



Au-delà de la représentation historique, l'artiste célèbre ici la force morale et spirituelle incarnée par Gandhi. La verticalité de la figure, isolée au centre de la toile, affirme une résistance silencieuse. Dans cette œuvre, Shahabuddin poursuit son exploration du héros, non plus le combattant, mais le guide éthique, et inscrit son langage expressionniste dans une méditation sur la paix, le courage et la persistance des idéaux.

Cette œuvre témoigne ainsi d'un moment essentiel de sa production, où engagement politique et quête spirituelle se rejoignent dans une intensité plastique remarquable.

- 399 Volker BLUMKOVSKI (Né en 1956)**  
*Canino non c'è piu*  
Aquarelle et gouache sur papier  
Signée et datée 88 en bas à gauche  
Au dos, une version au lavis d'encre  
50 x 35,5 cm  
Encadrée sous verre  
Provenance : Galerie Efté, Paris **500 / 600 €**

- 400 Olivier DUPONT (XXe siècle)**  
*Vierge à l'Enfant*  
Huile sur toile de jute  
Signée en bas à droite  
180 x 103 cm  
*Petites taches en partie basse et déchirure en partie haute* **100 / 200 €**

## Art décoratifs DU XXe SIÈCLE

- 401 ÉTABLISSEMENTS GALLÉ (1904-1936)**  
« Paysage lacustre »  
Vase sur piedouche  
Le large col, annulaire et évasé, étranglé sur sa base.  
Épreuve en verre multicouche  
Le décor titre tournant dégagé à l'acide et traité vert-noir sur fond gris-blanc nuancé de brique et de vert  
Signé GALLÉ, en réserve gravé en camée à l'acide  
Haut. : 21 cm  
*Les pourtours du col et de la base repris à la meule postérieurement.* **200 / 300 €**

- 402 Emile GALLE (1846-1904)**  
Vase soliflore à décor de glycine, vers 1901  
Verre multicouche bicolore à décor dégagé à l'acide, martelé et retravaillé à la roue  
Signé Gallé  
Haut. : 31 cm. **500 / 800 €**

**Provenance :** Collection Michel et Micheline Trefcon, par descendance, collection particulière bretonne.

Emile Gallé, 1901. An acid-etched glass vase decorated with wisteria.

Bibliographie : Alastair Duncan & Georges de Bartha, "Glass by Gallé", New-York, Harry N. Abrams, 1984, un vase soliflore à décor de glycine référencé reproduit p. 186.

- 403 DAUM Nancy.**  
"Pois de senteur"  
Vase en pâte de verre à décor multicolore à dominante nuagée brune, rose à blanche, la base renflée. Décor peint de pois de senteurs roses.  
Signé "Daum Nancy".  
Trace d'étiquette d'un négociant à Paris, Boulevard Saint Germain.  
Haut. : 10 cm  
Diam. du col : 9 cm **500 / 800 €**

**Provenance :** Collection Michel et Micheline Trefcon, par descendance, collection particulière bretonne.

Dans la production de Daum à la fin du XIXe et au début du XXe siècle, le pois de senteur s'inscrit pleinement dans le vocabulaire naturaliste de l'Art nouveau. Fleur grimpante aux pétales délicatement plissés, elle offre aux verriers un motif idéal pour déployer des jeux subtils de gravure à l'acide et de superpositions de couches colorées. Les dégradés de rose et de vert, traités avec douceur et transparence, traduisent la recherche d'effets atmosphériques et de nuances fondues qui caractérise la maison nancéienne. Chez Daum, le décor floral n'est jamais figé : les tiges sinueuses animent la surface, épousant la forme du vase et accentuant son élancement. Le pois de senteur devient ainsi l'emblème d'une nature élégante et stylisée, où virtuosité technique et sensibilité décorative s'unissent dans un équilibre raffiné.



- 404 Petit flacon rectangulaire en verre soufflé.**  
**Travail du XXe siècle dans le goût de Jean-Claude NOVARO.**  
Incrustations mauves, noires et or  
Porte une signature Maxx sous la base  
Avec son bouchon  
Haut. : 12,5 cm **50 / 80 €**

- 405 Claude CHAMPY (Né en 1944)**  
Vase boule en grès émaillé noir.  
Signé et daté 96 sous la base.  
Haut. : 26 cm, Diam. : 22 cm **400 / 500 €**

Figure majeure de la céramique française contemporaine, Claude Champy développe depuis les années 1970 une œuvre puissante, où la forme et la matière priment sur tout effet décoratif. Ce grand vase boule en grès émaillé noir illustre pleinement son langage plastique : un volume ample, presque architectural, dont la rotondité parfaite semble contenir une énergie interne.

L'émail noir, profond et nuancé, capte la lumière avec sobriété, révélant subtilement les variations de surface et la densité du grès. Chez Champy, la sphère n'est jamais purement géométrique ; elle conserve la trace du geste, une tension silencieuse entre équilibre et force contenue. La simplicité apparente de la forme magnifie la qualité du matériau et inscrit l'œuvre dans une recherche d'intemporalité.

À la croisée de la sculpture et du vase, cette pièce séduit par sa présence sculpturale et son élégance austère, caractéristiques de l'esthétique exigeante de Claude Champy.



- 406** **Véronique MONOD (née en 1954) et Claude MONOD (1944-1990)**  
Deux vases en verre soufflé à décor marbré à dominante brun fumé et bleu ardoise  
De forme boule à petit col, le col en partie satiné  
L'un est gravé sur le fond Véronique et numéroté 12.7.17, le second gravé Isabelle et numéroté A.7.14  
Haut. : 12 cm, Diam. : 11 cm  
Haut. : 7 cm, Diam. : 8 cm **150 / 200 €**

La production commune de Véronique Monod et Claude Monod s'inscrit dans le renouveau de la création verrière française des années 1970-1980, période marquée par un retour à l'atelier, au geste et à l'expérimentation. Travaillant en étroite collaboration, ils développent un langage épuré, centré sur la forme et la matière, loin de tout décor superflu. Leurs vases séduisent par la justesse des proportions, la douceur des lignes et une attention particulière portée aux équilibres entre transparence, opacité et densité colorée.

Leur esthétique, à la fois sobre et tactile, dialogue avec les courants du design et de l'art minimal de la période, tout en conservant la dimension poétique propre à l'art verrier. Leurs œuvres offrent l'attrait d'une production d'atelier authentique, où chaque pièce demeure singulière.

- 407** **Claude MONOD (1944-1990)**  
Vase boule en verre soufflé marbré blanc et prune  
Signé Cl. Monod 80 et numéroté C.12.24.42  
Haut. : 15 cm, Diam. : 14 cm **100 / 150 €**
- 408** **Claude MONOD (1944-1990)**  
Vase boule à petit col en partie amati  
En verre soufflé fumé marbré  
Signé à la pointe Cl. Monod et numéroté 4.19.12 sous la base  
Haut. : 16 cm, Diam. : 14 cm **100 / 150 €**
- 409** **Allain GUILLOT (Né en 1948)**  
Flacon à panse aplatie  
En verre à fond bleu rehaussé de stries corail et d'inclusions de paillettes  
Signé, numéroté 02-53 et daté 1992 sous la base et sur le bouchon  
Haut. : 28,5 cm **300 / 500 €**

- 410** **Allain GUILLOT (Né en 1948)**  
Vase à panse aplatie  
En verre à décor rouge, gris et noir sur fond vert  
Signé, numéroté 02-98 et daté 1992 sous la base  
Haut. : 36 cm **300 / 400 €**

- 411** **Allain GUILLOT (Né en 1948)**  
Sculpture de forme libre  
En verre à fond bleu et incrustations de paillettes or  
Signée, numérotée 513 et datée 1990 sur le socle  
Haut. : 19 cm **150 / 200 €**

- 412** **Jesús Rafael SOTO (1923-2005)**  
Mini cube, 1996  
Sculpture en plexiglass et peinture acrylique  
signée sous le socle  
Édition à 99 exemplaires,  
On y joint un livre de raison et une dédicace de SOTO.  
**700 / 1000 €**

- 413** **George JOUVE (1910-1964)**  
Vase cylindrique en faïence émaillée noire.  
Signé sous la base.  
Haut. : 7 cm **400 / 500 €**

- 414** **Georges JOUVE (1910-1964)**  
Vase cylindrique en faïence émaillée blanche.  
Signé sous la base.  
Haut. : 15,8 cm **600 / 800 €**

- 415** **Léon POINTU (1879-1942)**  
Vase balustre en grès émaillé bleu à glaçure blanche dite "peau de serpent"  
Signé sous la base.  
Haut. : 20 cm **100 / 150 €**

- 416** **Fossile trilobite. Travail français du XXe siècle.**  
Epreuve en grès flammé  
Long. : 81 cm, Larg. : 22 cm, Prof. : 53 cm. **300 / 500 €**



417

- 417** **Henryk II KOSSOWSKI (1855-1921)**  
Faune  
Bronze à patine brune.  
Signé sur la terrasse.  
Griffure sur une épaule.  
Haut. : 46,5 cm,  
Larg. : 31 cm,  
Prof. : 23 cm **800 / 1000 €**

Sculpteur d'origine polonaise actif en France à la fin du XIXe siècle, Henryk II Kossowski s'inscrit dans la grande tradition académique nourrie de références antiques et mythologiques. Son œuvre, marquée par une maîtrise rigoureuse du modelé et une attention sensible à l'anatomie, traduit l'influence de la sculpture néoclassique tout en s'ouvrant à une expressivité plus libre propre à son époque.

Ce Faune illustre parfaitement cette double exigence. La figure, inspirée de la mythologie gréco-romaine, conjugue puissance physique et vitalité espiègle. Le traitement du torse et des membres révèle un modelé précis, où la musculature est rendue avec souplesse et naturel. La patine brune, profonde et chaleureuse, accentue les jeux d'ombre et de lumière, conférant à la sculpture une présence vibrante.

- 418** **D'après Edouard DROUOT (1859-1945)**  
Jongleur  
Bronze à patine brune  
Porte une signature sur la terrasse  
Haut. : 59,5 cm **800 / 1000 €**

- 419** **Antonin CARLES (1851-1919)**  
Retour de chasse  
Bronze à patine brune  
Signé Antonin Carles Paris sur la terrasse  
Cachet Siot Decauville Fondateur Paris et marque en creux F 360  
Haut. : 61 cm **500 / 800 €**

- 420** **Ecole française du XIXe - XXe siècle**  
Jeune femme tenant une bourse, un chien et un panier à ses pieds  
Sujet en bronze à patine brune  
Signé sur la terrasse et titré "Retour de marché" sur la terrasse  
Haut. : 50 cm  
Légère déformation à l'arrière du socle **200 / 300 €**

- 421** **D'après Edgard DEGAS (1834-1917)**  
La petite danseuse de 14 ans  
Important épreuve en bronze à patine brun nuancé et dorée  
Tutu en tulle  
Cire perdue, épreuve d'artiste  
Strassacker Fonderie d'art, 1998  
Haut. : 97 cm  
Sur un socle en bois portant la signature **9000 / 12000 €**

Réédition posthume de l'œuvre emblématique d'Edgar Degas, La petite danseuse de quatorze ans, en cire, vers 1880, conservée au musée d'Orsay.





**422 AUX ETATS-UNIS.**  
**Malle de voyage en bois et toile enduite.**

Les panneaux garnis d'une toile enduite à motif de losanges quadrillés sur fond brun, les angles renforcés de bandes de carton enduit. Renforts à deux baguettes de bois. Le fond garni de zinc. Cornières, poignées latérales et fermoirs en laiton.

Fermeture centrale par sangle (usure). L'intérieur est capitonné de tissu et garni d'un casier.

Monogrammée RRM sur les deux montants (une découpe ou correction au niveau du premier R sur chaque montant)

Étiquette "Aux Etats-Unis 229 rue Saint Honoré Paris" et numéro imprimé 98294 à l'intérieur du couvercle

La malle repose sur des pieds boules métalliques.

Début du XXe siècle

Haut. : 51 cm, Larg. : 80 cm, Prof. : 57 cm

Usures, légèrement insolée sous la sangle centrale

2000 / 3000 €

**423 JEAN PROUVÉ (1901-1984)**

Lit modèle "Scal"

Piètement tubulaire en acier laqué noir, tête et pied en bois naturel.

Avec son matelas et son appuie-tête en tissu crème.

Usures à la laque.

Haut. : 56 cm, Long. : 195 cm, Larg. : 90 cm

3000 / 5000 €

Figure centrale du modernisme français, Jean Prouvé a su concilier exigence constructive, économie de moyens et élégance formelle. Le lit modèle « Scal » illustre parfaitement cette synthèse entre rigueur industrielle et chaleur des matériaux. Le piètement tubulaire en acier laqué noir affirme une structure claire et rationnelle, fidèle à son approche d'ingénieur-constructeur, tandis que la tête et le pied en bois naturel apportent une dimension domestique et chaleureuse.

Chez Prouvé, chaque élément répond à une logique d'usage : la lisibilité de l'assemblage, la solidité des lignes et la simplicité du dessin traduisent une recherche d'efficacité sans concession à l'ornement. L'équilibre entre métal et bois, caractéristique de son vocabulaire, confère à ce modèle une modernité intemporelle.



**424 Ekio MARTINELLI (1921-2004) Designer.**  
**MARTINELLI LUCE Editeur.**

Lampe modèle Mushroom

Le fût en métal laqué crème, l'abat-jour en plastique blanc.

Haut. : 53 cm

300 / 500 €

**425 Jean-Claude MAUGIRARD (Né en 1940)**  
**et Jean GARCON (1928-2010)**  
**Designers, FORMAG Editeur**

Nécessaires de salle de bain comprenant miroir, rangements muraux et boîte de toilette

En plastique thermoformé brun et crème

Marque du fabricant

Quelques éléments insolés, une vitre de miroir tachée

200 / 300 €

**426 Set de deux lampes boules**

En verre opalin blanc

Haut. : 35 cm, Diam. : 33 cm

Haut. : 25 cm, Diam. : 22 cm

300 / 500 €

**427 Rodney KINSMAN (Né en 1943)**

Suite de trois fauteuils "T1" chairs", modèle créé en 1966

Métal chromé et toile beige soulignée d'un galon de cuir brun

Haut. : 71 cm, Larg. : 71 cm, Prof. : 76 cm

Piqûres au métal et taches à la toile

800 / 1200 €

**428 Jean-Pierre VITRAC (Né en 1944)**

Lampe dite "Fleur", modèle créé vers 1970

Acier chromé.

Édition Verre Lumière.

Usures au chrome à l'intérieur des quartiers, quelques traces

Haut. : 77 cm

Diam. de la base : 17,4 cm

Diam. de la sphère : 36,5 cm

8000 / 12000 €

Créée vers 1970, la lampe « Fleur » de Jean-Pierre Vitrac s'inscrit pleinement dans l'esthétique audacieuse et expérimentale des années 1970. Par son dessin libre et organique, elle évoque l'épanouissement d'un végétal stylisé, dont les éléments métalliques semblent se déployer avec légèreté autour de la source lumineuse. L'acier chromé, matériau emblématique de cette décennie, capte et réfléchit la lumière, accentuant les jeux de brillance et les effets dynamiques propres au modèle.

Éditée par Verre Lumière, maison attentive aux recherches contemporaines sur l'éclairage, cette lampe conjugue esprit sculptural et fonctionnalité. À mi-chemin entre objet utilitaire et œuvre lumineuse, elle témoigne d'un moment où le design explore des formes plus libres, influencées par l'Art cinétique et le goût pour les matières industrielles.

Spectaculaire et emblématique de son époque, la « Fleur » séduit aujourd'hui les amateurs de design vintage pour son caractère iconique, sa présence décorative forte et la qualité de son exécution.



**429 Charles (1907-1978) et Ray (1912-1988) EAMES**

Fauteuil de bureau pivotant "Lobby Chair" dit "Time Life"

Structure tubulaire et piètement cruciforme en fonte d'aluminium et métal peint noir

Garni de tissu crème

Marque "Made in Norway by Ring Modelfabrik patents applied for"

Haut. : 81 cm, Larg. : 68 cm,

Prof. d'assise : 48 cm

600 / 800 €

**430 Harvey GUZZINI (XXe siècle) Editeur, vers 1970.**

Lampadaire modèle "Bud Mid-Century"

Piètement en métal chromé surmonté d'un globe tronqué en plexiglas nuancé brun

Haut. : 173 cm

500 / 600 €





431



432



433

**431 CHARLOTTE PERRIAND (1903-1999)**

« 524 » dit aussi « Berger bas » modèle initialement conçu en [1953] pour la maison de Jacques Martin à Tokyo, nos sièges édités par la Galerie Robert Sentou commercialisés sous l'appellation « Sapporo »

Paire de tabourets tripodes. Épreuves en frêne.

Les assises légèrement creuses et monoblocs ; les pieds terminés fuselés.

Éditions des années 1980.

Chaque tabouret estampillé SENTOU Galerie Paris au fer à froid sous l'assise.

Haut. : 26,5 cm - Diam. : 33 cm et Haut. : 27 cm

Diam. : 33 cm

État et rayures d'usage, chocs épars.

4000 / 6000 €

**432 CHARLOTTE PERRIAND (1903-1999)**

« 524 » dit aussi « Berger bas » modèle initialement conçu en [1953] pour la maison de Jacques Martin à Tokyo, notre siège édité par la Galerie Robert Sentou sous l'appellation « Sapporo »

Paire de tabourets tripodes. Épreuves en frêne.

Les assises légèrement creuses et monoblocs ; les pieds terminés fuselés.

Édition des années 1980.

Chaque tabouret estampillé SENTOU Galerie Paris, au fer à chaud pour l'un, au fer à froid pour l'autre, sous l'assise.

Haut. : 27,5 cm - Diam. : 33 cm et Haut. : 27 cm - Diam. : 33,5 cm

État et rayures d'usage.

4000 / 6000 €

**433 CHARLOTTE PERRIAND (1903-1999)**

« 524 » dit aussi « Berger bas » modèle initialement conçu en [1953] pour la maison de Jacques Martin à Tokyo, nos sièges édités par la Galerie Robert Sentou commercialisés sous l'appellation « Sapporo »

Paire de tabourets tripodes. Épreuves en frêne.

Les assises légèrement creuses et monoblocs ; les pieds terminés fuselés.

Éditions des années 1980.

Chaque tabouret estampillé SENTOU Galerie Paris, au fer à chaud pour l'un, au fer à froid pour l'autre, sous l'assise.

Haut. : 26,5 cm - Diam. : 33,5 cm et Haut. : 26 cm

Diam. : 32,5 cm

État d'usage.

4000 / 6000 €

**Provenance :**

Collection Madame X., Paris et Région Bretagne. Œuvres acquises auprès de la Galerie Robert Sentou dans les années 1980.

**Bibliographie :**

- Jacques Barsac - Charlotte Perriand - L'œuvre complète - Volume 2, 1940-1955 - Édition Archives Charlotte Perriand/Norma, Paris, 2013. Modèle identique reproduit page 443.  
- Jacques Barsac - Charlotte Perriand - L'œuvre complète - Volume 3, 1956-1968 - Édition Archives Charlotte Perriand/Norma, Paris, 2017. Modèles identiques, dans des variantes d'essence, reproduits pages 14 et 15.

**434 Pierre LE FAGUAYS, dit FAYRAL (1892-1962)**

Danseuse

Régule patiné vert

Signé sur la terrasse. Sur un socle en marbre vert.

Petits éclats sur le socle, manque un doigt.

Haut. totale : 46 cm, Larg. : 26 cm,

Prof. : 8 cm

100 / 200 €

**435 Françoise NAUDET (1928-2008)**

Femme assise

Sujet en bronze patiné

Signé à la base

Numéroté 4/8

H : 24 cm

L : 37 cm

600 / 800 €

**436 Antonucci VOLTI (1915-1989)**

Nocturne, 1979

Bronze à patine brune à nuance bleu gris.

Signée et numérotée 1/6 et cachet SUSSE fondeur à Paris.

Fonte posthume.

38 x 62 x 33 cm.

Quelques défauts à la patine.

25000 / 30000 €

Figure majeure de la sculpture française du XXe siècle, Volti a consacré son œuvre à la célébration du corps féminin, traité avec ampleur et sensualité. Dans Nocturne, créée en 1979, il déploie ce langage si reconnaissable : des formes pleines, des volumes généreux et un modelé souple qui capte la lumière avec délicatesse. La figure, tout en courbes et en intériorité, semble animée d'un mouvement retenu, presque méditatif, en accord avec le titre de l'œuvre.

La patine brune aux nuances bleu gris enrichit les jeux d'ombre et souligne la douceur des transitions entre les plans. Fondue par la maison Susse à Paris, l'une des plus prestigieuses fonderies françaises, cette épreuve numérotée 1/6 garantit une édition limitée conforme à la tradition des bronzes d'art.

Malgré quelques légers défauts à la patine, cette sculpture conserve toute sa force expressive et son élégance monumentale.



**437 D'après Fernando BOTERO (1832-2023)**  
Femme assise  
Sujet en bronze patiné  
Signé à l'arrière  
Sur socle en marbre  
Haut. : 26 cm  
*Petit éclat sur le marbre* 150 / 200 €

**438 Alexandre CALLEDE (1899-circa 1980)**  
Faune  
Bronze à patine verte  
Signé dans le cou et titré "Faune" sur le socle  
Cachet Cire perdue A. Valsuani  
Haut. : 18,5 cm 600 / 800 €

**439 Etienne HAJDU (1906-1996)**  
Composition  
Bronze patiné brun rouge.  
Signé sous la base, numéroté 1/1.  
Haut. : 50, 3 cm 3000 / 5000 €

Provenance : Offert par l'artiste à M. Jean Dubos, fondeur et président de la fonderie de Coubertin de 1986 à 2006.  
Par descendance.

**440 Jean LAMBERT-RUCKI (1888-1967)**  
Crucifix  
Bronze patiné sur croix en bois.  
Signé sur le côté  
Haut. : 13 cm  
Haut. totale : 21 cm 800 / 1000 €

**441 Mithé ESPELT (1923-2020)**  
Moineau et fleurs  
Miroir face à main, encadrement en céramique émaillée polychrome et à l'or au four. Le décor en relief.  
Le dos en feutrine.  
Haut. : 24,5 cm Larg. : 15 cm 800 / 1000 €

Créatrice singulière et longtemps demeurée confidentielle, Mithé Espelt a développé, dans le secret de son atelier du sud de la France, une œuvre délicate mêlant céramique, feuille d'or et miroirs. Son univers, à la fois poétique et raffiné, se distingue par un décor stylisé où oiseaux, fleurs et feuillages composent un bestiaire gracieux et lumineux.

Ce miroir face à main, orné d'un moineau parmi des fleurs, illustre parfaitement son esthétique. Le dessin, d'une grande simplicité apparente, révèle une précision décorative subtile : lignes fines, couleurs tendres, rehauts dorés qui captent la lumière avec douceur. Le moineau, motif récurrent chez l'artiste, évoque une nature intime et familière, traitée avec une sensibilité presque naïve mais toujours élégante.

Objet précieux par son caractère artisanal et la qualité de son exécution, ce miroir témoigne de l'art décoratif des années 1960-1970, aujourd'hui particulièrement recherché.



441



439

**442 Michel LANCIEN (Né en 1935)**  
La sauteuse  
Alliage de plomb et d'étain.  
Signée au revers  
Pièce unique  
Haut. : 37 cm 300 / 500 €

**443 Warren PLATNER (1919-2006)**  
Designer, KNOLL INTERNATIONAL Editeur  
Grande table ovale.  
Piètement central en faisceau de fils d'acier cintrés et soudés  
Plateau ovale en verre, bord biseauté.  
Haut. : 71 cm Larg. 149 cm Long. : 244 cm  
*Légères rayures au plateau, oxydation en partie basse* 8000 / 12000 €

**444 Warren PLATNER (1919-2006)**  
Designer, KNOLL INTERNATIONAL Editeur  
Suite de 6 fauteuils  
Structure de faisceau de fils d'acier cintrés et soudés  
Galettes et dossiers gainés de laine crème  
Haut. : 75 cm, Larg. : 71 cm, Prof. : 48 cm  
*Petites taches aux garnitures, un fauteuil restauré (soudure) au niveau de la couronne du piètement* 6000 / 8000 €

**445 Philippe STARCK (Né en 1949), KARTELL Editeur**  
Suite de 6 fauteuils modèle "Louis Ghost" en polycarbonate incolore  
Marque sur la ceinture arrière  
Haut. : 92,5 - Larg. : 54 - Prof. : 42 cm 500 / 700 €

**446 BARTOLI Design (Carlo, Paolo et Anna BARTOLI), KRISTALIA Editeur**  
Table modèle "Nori"  
Piètement effilé en aluminium, plateau en wenge  
Haut. : 74 cm, Larg. : 209 cm, Prof. : 74,7 cm 500 / 800 €

**447 Table de salle à manger circulaire, vers 1960**  
Le plateau rond en bois laqué blanc, le pied tulipe en métal laqué à ressort.  
Haut. : 74 cm, Diam. : 111 cm 300 / 400 €

**448 D'après Eero SAARINEN (1910-1961)**  
Table basse ovale de forme tulipe  
Plateau en marbre blanc veiné, pied tulipe.  
Haut. 105 cm, Larg. : 70 cm, Prof. : 38 cm 300 / 400 €

**449 Miroir soleil en bois doré.**  
Travail du XXe siècle.  
Diam. : 63 cm 100 / 200 €



443

444



**450 Lustre en verre de Murano**  
Six bras de lumière et pétales en verre de couleur  
H : 70 cm **200 / 300 €**

**451 Paire de lampadaires en verre soufflé.**  
**Travail vénitien du XXe siècle** attribué à la maison Barovier & Toso.  
Sur une tige en bronze et laiton doré, le fût balustre en verre poudré or à motif quadrillé  
Globes intercalaires rehaussés de pétales et rosaces en applique  
La coupe évasée à motif quadrillé  
Haut. : 172 cm **3000 / 5000 €**

Provenance : Maison Magade, architectes d'intérieur.

**452 HARRY BERTOÏA (1915-1978)**  
**Designer, KNOLL INTERNATIONAL Editeur**  
Banc, modèle '400 YC' créé en 1952.  
Composé de huit lames de bois laqué noir,  
Reposant sur un double piètement en Y  
en métal laqué noir.  
Long. : 183 cm, Prof. : 47,5 cm  
*Sauts de laque et rayures* **600 / 900 €**

**453 Ludwig MIES VAN DER ROHE (1886-1969)**  
**Knoll International Editeur**  
Table basse "Barcelona", modèle créé en 1929  
Structure en acier chromé, piètement en X, plateau carré en verre.  
Haut. : 42,5 cm, Larg. : 101 cm,  
Prof. : 101 cm **300 / 400 €**

**Bibliographie**  
Brian Lutz, Knoll. Le design moderniste, Editions du Chêne, Paris, 2010, p. 113, 114-115  
Blaser, Werner. Mies van der Rohe: Furniture and Interiors. Basel, Birkhäuser, 1997.  
Schulze, Franz. Edward. Mies van der Rohe: A Critical Biography. Chicago, University of Chicago Press, 2012

Conçue en 1929 par Ludwig Mies van der Rohe à l'occasion de l'Exposition internationale de Barcelone, la table basse « Barcelona » s'inscrit dans le célèbre ensemble mobilier créé pour le Pavillon allemand, comprenant également le fauteuil et le repose-pieds du même nom.

Pensée comme un complément direct au fauteuil Barcelona, la table reprend les principes fondateurs du modernisme défendus par Mies van der Rohe : pureté géométrique, clarté structurelle et mise en valeur des matériaux industriels. Le piètement en acier plat poli, croisé en X, exprime une rigueur architecturale tout en conservant une élégance classique.

Éditée à partir de l'après-guerre par Knoll International, avec lequel Mies van der Rohe collabore étroitement, la table Barcelona devient l'un des modèles emblématiques du design du XXe siècle. Son dessin minimaliste et intemporel illustre le célèbre principe de l'architecte : « Less is more ». Aujourd'hui, la table Barcelona demeure une icône du design moderniste et figure dans les collections permanentes de nombreux musées internationaux.



472

**454 Robert MALLET-STEVENS (1886-1945)**  
D'après un modèle créé en 1930 par Robert MALLET-STEVENS, RMS Editeur  
Suite de 4 chaises.  
Les structures en métal tubulaire laqué noir, les dossiers aux barreaudages métalliques également laqués noirs  
Marque d'éditeur RMS et étiquette Made In France sous l'assise.  
Haut. : 83 cm, Larg. : 40 cm, Prof. : 40 cm  
*Très bon état, quelques rayures.* **200 / 300 €**

**455 Martin SZEKELY (Né en 1956)**  
**Designer, NEOTU Editeur**  
Paire de fauteuils "Marie-France", modèle créé en 1989  
Structure en hêtre entièrement garnie de suédine lie-de-vin  
Haut. : 75 cm, Larg. : 70 cm, Prof. : 95 cm  
*Garniture refaite* **1200 / 1500 €**

**456 Willy VAN DER MEEREN (1923-2002)**  
Suite de quatre chaises modèle "Radar"  
En métal et bois peint  
Les assises jaune, rouge et gris vert pour deux  
Haut. : 75 cm, larg. : 39 cm, prof. : 39 cm  
*Usures, piètement piqué* **300 / 500 €**

**457 Gerard Van Den BERG (Né en 1947)**  
**Designer, MONTIS Editeur**  
Fauteuil lounge modèle "Butterfly"  
Structure tubulaire en métal laqué noir, hamac en maille et coussin garni de cuir gris  
Haut. : 75 cm, Larg. : 85 cm, Prof. : 105 cm  
*Griffures et taches d'usage au coussin* **200 / 300 €**



455



453

**458 Ludovico ACERBIS (né en 1939) & Giotto STOPPINO (1926-2011) Designers. PARIOLI & ACERBIS International Editeurs.**  
Meuble quatre portes formant rangement et bar  
Trois portes à volet et une porte à abattant  
En acier brossé et acajou  
Porte l'étiquette ACERBIS  
Haut. : 130,5 cm, Larg. : 125 cm,  
Prof. : 42,5 cm **400 / 500 €**

*Soulèvements, éclats et griffure au placage, griffure sur un panneau, manque la plinthe de face et la plinthe latérale droite*

**459 Bruce HANNAH (né en 1941) et Andrew MORISSON (né en 1939) Designers, KNOLL INTERNATIONAL Editeur**  
**Daybed**  
Structure en aluminium en partie laqué blanc  
Garnie d'un coussin en coton bleu  
Haut. totale : 43 cm, Long. : 218 cm, Prof. : 68 cm  
*Petites taches au coussin* **1500 / 1800 €**

**460 Philippe STARCK (Né en 1949)**  
**Designer, KARTELL Editeur**  
Suite de 4 fauteuils modèle "Louis Ghost" en polycarbonate incolore  
Marque sur la ceinture arrière  
Haut. : 92,5 - Larg. : 54 - Prof. : 42 cm **300 / 400 €**

**461 Ron ARAD (né en 1951), KARTELL Éditeur**  
Étagère modulable "Bookworm" en PVC gris  
Modèle conçu en 1993 **150 / 200 €**

**462 Philippe STARCK (Né en 1949), KARTELL Editeur**  
Suite de trois chaises modèles "Hi Cut" en polycarbonate blanc, le dossier à bandeau gris  
Marque à l'arrière du dossier  
Haut. : 85 cm, Larg. : 46 cm,  
Prof. d'assise : 38 cm **150 / 250 €**

**463 Eero AARNIO (Né en 1932), MAGIS Editeur**  
Fauteuil pour enfant "Trioli me too Collection" en ABS crème, multifonction (formant culbuto)  
Haut. : 58 cm, Larg. : 49 cm, Prof. d'assise : 28 cm  
Etat d'usage **50 / 100 €**

**464 D'après Keith HARRING (1958-1990)**  
Porte-manteaux à décor imprimé noir sur fond blanc  
Haut. : 127 cm, Larg. : 44 cm **60 / 80 €**

**465 Philippe STARCK Designer (Né en 1949), FIAM Editeur.**  
Important miroir modèle "Caadre".  
Encadrement en verre incurvé argenté.  
Signature gravée sur le cadre.  
105 x 105 cm **500 / 700 €**

**466 Ferruccio LAVIANI (né en 1960), KARTELL Editeur**  
Lampe à poser, modèle "Bourgie" créé en 2004  
En polycarbonate transparent  
L'abat-jour à effet plissé  
Marque  
Haut. : 68 cm **150 / 250 €**

**467 Philippe STARCK (né en 1949) Designer, KARTELL Editeur**  
Miroir rectangulaire en plexiglas "François Ghost"  
Encadrement en polycarbonate transparent rouge  
Marque à l'arrière  
79 x 65 cm **120 / 150 €**

**468 Ferruccio LAVIANI (né en 1960) Designer, KARTELL Editeur**  
Lampe à poser, modèle "Bourgie" créé en 2004  
En polycarbonate noir  
L'abat-jour à effet plissé  
Marque  
Haut. 68 cm **150 / 250 €**

**469 Pirro CUNIBERTI (1923-2016)**  
Importante suspension  
En aluminium brossé  
Intérieur laqué blanc centré d'une coque inversée en aluminium,  
Diam. : 36 cm  
Diam. total : 60 cm  
Haut. : 99 cm **300 / 500 €**

**470 Dans le goût de Pirro CUNIBERTI (1923-2016)**  
Suspension en aluminium et polypropylène blanc laiteux.  
Design allemand.  
Haut. : abat-jour : 17 cm  
Diam. : 48 cm **300 / 400 €**

**471 Georges CIANCIMINO (Né en 1928) pour MOBILIER INTERNATIONAL**  
Console à tablette d'entretoise  
Les montants imbriqués façon puzzle  
En aluminium à double plateau en verre fumé brun  
Haut. : 73,5 cm, Larg. : 158,5 cm, Prof. : 53,5 cm  
*Eclat en bordure du verre de la tablette d'entretoise* **400 / 600 €**

**472 HARRY BERTOÏA (1915-1978) Designer, KNOLL INTERNATIONAL Editeur**  
Banc, modèle "400 YC" créé en 1952.  
Composé de huit lames de bois laqué noir,  
Reposant sur un double piètement en Y en métal chromé en métal laqué noir.  
Long. : 183 cm, , Prof. : 47,5 cm  
*Sauts de laque et rayures* **600 / 900 €**

**473 Petite table basse rectangulaire en verre. Travail moderne.**  
Les montants arrondis.  
Un plateau d'entretoise. Les attaches en métal.  
Haut. : 32 cm, Larg. : 62 cm, Prof. : 30 cm **40 / 60 €**



# CONDITIONS GÉNÉRALES DE VENTE

La vente sera faite expressément au comptant

La vente sera faite expressément au comptant et les acquéreurs paieront en sus de l’adjudication : 25 % TTC de frais et taxes pour les ventes volontaires + 1,5 % HT supplémentaire pour les enchères sur le site Drouot.com

#### 1) LE PAIEMENT

Le paiement doit être effectué immédiatement après la vente y compris pour les acheteurs souhaitant exporter un lot ou si une licence d’exportation est requise. L’adjudicataire peut payer :

- Par carte bleue sur place ou à distance via le lien sur le site Dupont-associés.com

- En espèces en euros pour les particuliers résidant sur le territoire français jusqu’à un montant égal ou inférieur à 1000 € frais et taxes compris et pour les résidents étrangers jusqu’à un montant égal ou inférieur à 15,000 € frais et taxes compris.

- En chèque sur présentation d’une pièce d’identité et deux pièces d’identité pour les adjudications supérieures à 500 €.

La Maison de ventes Dupont &amp; associés

La Maison de ventes Dupont & associés garde la possibilité de reporter l’enlèvement des achats à l’encaissement effectif du montant du bordereau dans l’hypothèse de client non référencé ou sans preuve d’identité suffisante.

- Par virement sur le compte : SVV DUPONT ET ASSOCIES Domiciliation BNP PARB MORLAIX (00276) RIB : FR76 3000 4002 7600 0100 4236 429 BIC : BNPAFRPPXXX Frais forfaitaires pour les virements étrangers : 25 € TTC

Les chèques tirés sur une banque étrangère ne seront autorisés qu’après accord préalable de DUPONT et Associés. Pour cela, il est conseillé aux acheteurs d’obtenir avant la vente une lettre accréditive de leur banque pour un montant avoisinant leur intention d’achat, qu’ils transmettront à la Société de Vente. La Maison de ventes DUPONT & Associés est adhérent au registre central de prévention des impayés des Commissaires-Preiseurs auprès duquel les incidents de paiement sont susceptibles d’inscription. Les droits d’accès, de rectification et d’opposition pour motif légitime sont à exercer par le débiteur concerné auprès du Symev 15 rue Freycinet 75016 Paris.

Conformément aux dispositions des articles L 321-5 et L 321-32 du Code de Commerce les lots signalés (#) indiquent qu’ils sont la propriété d’un des salariés, dirigeants, associés de la société DUPONT & Associés, ou de l’expert intervenant à la vente.

Avis important : Pour les lots dont le vendeur est non résident, l’adjudicataire paiera une TVA de 5,5 % en sus de l’adjudication (lots signalés par \*) ou 20 % en sus des frais légaux (Le montant de cette TVA sera remboursé sur présentation de la preuve d’exportation hors CEE, dans un délai maximum d’un mois)

TVA : La TVA incluse dans la marge pourra être remboursée aux acheteurs non-résidents de l’union européenne après envoi à la SVV du document douanier d’exportation, exemplaire n° 3 visé par les douanes et ce dans le délai de deux mois après la vente. Sur ce document douanier, la SVV DUPONT & Associés devra apparaître comme expéditeur et l’acheteur comme destinataire Aucun bordereau HT ne sera établi sans justificatif officiel d’exportation, le seul numéro de TVA intra-communautaire ne suffisant pas.

La Maison de ventes Dupont &amp; associés

#### 2) GARANTIES

Conformément à la loi, les indications portées sur le catalogue et le site internet de la Maison de ventes DUPONT & Associés engagent la responsabilité du commissaire-priseur, sous réserve des modifications éventuelles annoncées au moment de la présentation du lot et portées au procès-verbal de la vente. Le rapport de condition concernant l’état du lot, relatif à un accident ou une restauration, est donné à titre indicatif et n’exclut aucunement l’appréciation par examen personnel de l’acheteur ou de son représentant. L’exposition préalable permet de prendre connaissance personnellement de l’état des biens et de ce fait, aucune réclamation ne sera possible par rapport aux restaurations d’usage et petits accidents. Seuls les diamants et pierres de couleur accompagnés de leur certificat sont certifiés. Les pierres précieuses et fines sont décrites conformément au décret 200-65 du 14.1.2002 relatif au commerce des pierres gemmes et des perles. Ainsi, les pierres modifiées par les pratiques lapidaires traditionnelles (tel le huilage ou le chauffage des pierres de couleur) sont décrites de la même manière que celles qui n’auraient pas été traitées, tandis que la désignation des pierres modifiées par d’autres procédés, est suivie de la mention « traitée » ou par l’indication du traitement subi.

Les actions en responsabilité civile engagées à l’occasion des prisées et des ventes volontaires et judiciaires de meuble aux enchères publiques se prescrivent par cinq ans à compter de l’adjudication ou de la prisée Article L321-17 du code de Commerce. Mention de ce délai de prescription doit être rappelée dans la publicité prévue à l’article L 321-11.

La Maison de ventes Dupont &amp; associés

**3) ENCHÈRES**
Les enchères suivent l’ordre des numéros du catalogue cependant la Maison de ventes DUPONT & Associés reste libre de modifier cet ordre et les enchérisseurs sont tenus de s’y conformer. Le plus offrant et dernier enchérisseur sera l’adjudicataire. Dans l’hypothèse d’une double enchère reconnue dans la salle, le lot sera remis en vente immédiatement, entre la salle et le live, la salle l’emportera. Sur ordre d’achat, la première offre l’emportera.

#### 4) ENREGISTREMENT PRÉALABLE

Il est conseillé aux enchérisseurs présents dans la salle lors de la vente de s’enregistrer préalablement auprès de nos services dans un but de confidentialité et de fluidité de la vente. Une plaquette vous sera remise lors de l’enregistrement qui vous permettra de porter vos enchères. Vous remettrez la plaquette au service des encaissements à la fin de vos achats, en échange de votre bordereau d’adjudication. Il est demandé aux enchérisseurs désirant exporter les lots acquis de se faire enregistrer avant la vente.

#### 5) RETRAIT DES ACHATS

Conformément à la loi, dès l’adjudication, les lots sont propriété de l’acheteur et placés sous son entière responsabilité, il lui appartient d’assurer lesdits lots. Dès lors la Maison de ventes DUPONT & Associés décline toute responsabilité quant aux dommages que le lot pourrait encourir. Toutes les formalités concernant le gardiennage, l’expédition, le transport restent à la charge exclusive de l’acheteur.

La Maison de ventes Dupont &amp; associés

Le retrait des achats se fera au magasinage de l’Hôtel Drouot, rue Drouot.

Sur demande expresse au plus tard le soir de la vente, les petits objets de vitrine pourront être rapatriés par la maison de ventes au 27 rue de Tournon, Paris 6e.

La Maison de ventes Dupont &amp; associés

Nous invitons nos clients à prendre en compte nos recommandations de transporteurs proposés sur les bordereaux d’adjudication. Ils sont sélectionnés pour leur sérieux, leur professionnalisme et le respect de nos exigences pour l’acheminement des achats effectués dans notre Maison de ventes en salle ou par l’intermédiaire de Drouot Live.

Nous ne pouvons garantir la qualité de service de prestataires sélectionnées en dehors de ces recommandations.

La Maison de ventes Dupont &amp; associés

Nous vous proposons les services d’expédition suivants :

- Société de transport TWD : contact@westdem.bzh

- The Packers : hello@thepackers.com

- DP’Art : Patrick.hervieu29@gmail.com

La Maison de ventes Dupont &amp; associés

Nos équipes sont à votre écoute pour tout renseignement complémentaire

#### 6) DÉFAUT DE PAIEMENT

En application de l’article L 441-6 du Code de Commerce, en cas de retard de paiement supérieur ou égal à 30 jours après la vente, des pénalités de retard au taux légal en vigueur majoré de 10 points, seront demandées à l’acheteur. Par ailleurs, le paiement d’une participation forfaitaire aux frais de recouvrement de 40 € par bordereau sera appliqué

La Maison de ventes Dupont &amp; associés

au-delà de 30 jours de retard. L’application de cette clause ne fait pas obstacle à l’allocation de dommages et intérêts et aux dépens de la procédure qui serait nécessaire, et ne préjuge pas de l’éventuelle mise en oeuvre de la procédure de folle enchère.

INCIDENTS DE PAIEMENT - FICHIER DES RESTRICTIONS D’ACCÈS DES VENTES AUX ENCHERES (TEMIS)
« Tout bordereau d’adjudication demeuré impayé après de SARL SVV DUPONT & Associés ou ayant fait l’objet d’un retard de paiement est susceptible d’inscription au Fichier des restrictions d’accès aux ventes aux enchères (« Fichier TEMIS ») mis en œuvre par la société Commissaires-Preiseurs Multimédia (CPM), société anonyme à directoire, ayant son siège social sis à (75009) Paris, 37 rue de Châteaudun, immatriculée au registre du commerce et des sociétés de Paris sous le numéro 437 868 425. Le Fichier TEMIS peut être consulté par tous les structures de vente aux enchères opérant en France abonnées à ce service. La liste des abonnés au Service TEMIS est consultable sur le site www.interencheres.com, menu « Acheter aux enchères », rubrique « Les commissaires-priseurs ». L’inscription au Fichier TEMIS pourra avoir pour conséquence de limiter la capacité d’enchérir de l’enchérisseur auprès des Professionnels Abonnés au service TEMIS. Elle entraîne par ailleurs la suspension temporaire de l’accès au service « Live » de la plateforme www.interencheres.com gérée par CPM, conformément aux conditions générales d’utilisation de cette plateforme. Dans le cas où un enchérisseur est inscrit au Fichier TEMIS, SARL SVV DUPONT & Associés pourra conditionner l’accès aux ventes aux enchères qu’elle organise à l’utilisation de moyens de paiement ou garanties spécifiques ou refuser temporairement la participation de l’Enchérisseur aux ventes aux enchères pour lesquelles ces garanties ne peuvent être mises en œuvre. Les enchérisseurs souhaitant savoir s’ils font l’objet d’une inscription au Fichier TEMIS, contester leur inscription ou exercer les droits d’accès, de rectification, d’effacement, de limitation, d’opposition dont ils disposent en application de la législation applicable en matière de protection des données personnelles, peuvent adresser leurs demandes par écrit en justifiant de leur identité par la production d’une copie d’une pièce d’identité : - Pour les inscriptions réalisées par SARL SVV DUPONT & Associés; par écrit auprès de la SVV DUPONT & Associés,

- Pour les inscriptions réalisées par d’autres Professionnels Abonnés :

par écrit auprès de Commissaires-Preiseurs Multimédia 37 rue de Châteaudun, 75009 Paris ou par e-mail contact@temis.auction. L’Enchérisseur dispose également du droit de saisir la Commission nationale de l’informatique et des libertés (CNIL) [3 Place de Fontenoy - TSA 80715 - 75334 PARIS CEDEX 07,www.cnil.fr] d’une réclamation concernant son inscription au Fichier TEMIS. Pour en savoir plus sur le Fichier TEMIS, l’enchérisseur est invité à consulter nos conditions générales de ventes.

LES NOTIFICATIONS IMPORTANTES RELATIVES AUX SUITES DE L’ADJUDICATION SERONT ADRESSÉES À L’ADRESSE E-MAIL ET/OU A L’ADRESSE POSTALE DÉCLARÉE PAR L’ENCHERISSEUR AUPRÈS DE LA STRUCTURE LORS DE L’ADJUDICATION. L’ENCHERISSEUR DOIT INFORMER SARL SVV DUPONT & Associés DE TOUT CHANGEMENT CONCERNANT SES COORDONNÉES DE CONTACT. »

#### 7) ORDRE D’ACHATS ET ENCHÈRES TÉLÉPHONIQUES

Il pourra être demandé aux enchérisseurs, en fonction de la valeur des lots présentés, un dépôt de garantie. La Maison de ventes DUPONT & Associés propose d’exécuter gracieusement les ordres d’achats qui lui sont confiés sur le formulaire prévu à cet effet figurant en fin de catalogue ou téléchargeable sur le site dupont-associés.com. Les ordres d’achat doivent impérativement parvenir par courrier ou par mail avant 10 h le jour de la vente. Ils doivent être assortis des coordonnées bancaires et d’une copie de pièce d’identité valide. La Maison de ventes se réserve la possibilité de ne pas enregistrer un ordre d’achat pour informations jugées insuffisantes. Il appartient au donneur d’ordre de s’assurer du bon enregistrement de son ordre par la Maison de vente. Ne seront acceptées les enchères téléphoniques pour les estimations inférieures à 300 € et 500 € lors des ventes Prestige, il conviendra en dessous de ces estimations, aux personnes intéressées de déposer un ordre d’achat ou de suivre la vente sur le Live proposé. Afin d’éviter les demandes abusives (changement d’avis non signalés avant la vente, lignes sur répondeur, simple souhait d’écouter les enchères) et le risque de surcharge inutile des lignes téléphoniques, toute demande d’enchère téléphonique sous-entend l’acceptation de l’adjudication par le donneur d’ordre à l’estimation basse. La Maison de ventes DUPONT & Associés et ses collaborateurs s’efforcent d’exécuter gracieusement et au mieux les ordres d’achats des enchérisseurs ne pouvant se déplacer, ou suivre la vente en Live, ils ne peuvent cependant être tenus responsables pour leur non-exécution. Sa responsabilité ne pourra en aucun cas être engagée dans l’hypothèse d’un défaut de connexion ou une défaillance des systèmes de communication.

Les ordres d’achats secrets d’Interencheres.com :

La Maison de ventes n’a pas connaissance du montant maximum des ordres d’achats secrets déposés via le site de service Interencherés. Vos enchères sont prises automatiquement et progressivement dans la limite de votre offre. L’exécution de l’ordre s’adapte aux enchères prises en salle et au pas d’enchères fixé par le commissaire-priseur. Si vous êtes adjudicataire grâce à votre ordre secret, vous recevrez le bordereau de vente complété des frais de ventes majorés des frais d’Interencherés (3 % HT pour les ventes volontaires et 35 € HT par véhicule volontaire)

#### 8) ENCHÈRES LIVE

La Maison de ventes DUPONT & Associés propose aux enchérisseurs ne pouvant se déplacer de suivre la vente et porter les enchères sur les sites partenaires, elle se réserve la possibilité de modifier les pas d’enchères et le rythme de la vente. Sa responsabilité ne pourra en aucun cas être engagée dans l’hypothèse d’un défaut de connexion ou une défaillance des systèmes de communication. En cas d’enchère simultanée ou finale d’un montant égal, il est possible que l’enchère portée en ligne ne soit pas prise en compte si l’enchère en salle était antérieure. En toute hypothèse, c’est le commissaire-priseur qui sera le seul juge de l’enchère gagnante et de l’adjudication sur son procès-verbal. Il appartient aux enchérisseurs de s’enregistrer préalablement sur les sites partenaires et de se renseigner sur les frais pratiqués en sus des enchères.

La Maison de ventes Dupont &amp; associés

Si vous souhaitez enchérir sur le site Interencheres.com, veuillez-vous inscrire et effectuer une empreinte carte bancaire (ni le n° de carte bancaire, ni la date d’expiration ne sont conservés). Les renseignements relatifs à votre inscription seront transmis à DUPONT & Associés, qui se réserve le droit de demander, le cas échéant, un complément d’information avant la validation définitive de votre inscription en vue d’enchérir en ligne. Votre inscription vaut acceptation de ses conditions et toute enchère en ligne dans le cadre d’une vente aux enchères publiques est considérée comme un engagement irrévocable d’achat.

Si vous êtes adjudicataire en ligne, vous autorisez la Maison de ventes DUPONT & Associés à utiliser votre empreinte carte bancaire pour procéder au paiement, partiel ou total, de vos acquisitions ainsi que les frais à la charge de l’acheteur. Les frais de ventes sont majorés sur Drouot Digital : +1,5 % HT (soit 1,8 % TTC)

La Maison de ventes Dupont &amp; associés

Enchères directe : Si vous souhaitez enchérir en ligne (LIVE ou ONLINE ; en direct ou par dépôt d’ordre d’achat secret) pendant la vente. Veuillez-vous inscrire sur www.interencheres.com et effectuer une empreinte carte bancaire (vos coordonnées bancaires ne nous sont pas communiquées en clair). Vous acceptez de ce fait que www.interencheres.com communique à la Maison de ventes Dupont & Associés tous les renseignements relatifs à votre inscription ainsi que votre empreinte carte bancaire. La maison de vente Dupont & Associés se réserve le droit de demander, le cas échéant, un complément d’information avant votre inscription définitive pour enchérir en ligne. Toute enchère en ligne sera considérée comme un engagement irrévocable d’achat.

• Ordre d’achat secret :

La Maison de vente Dupont & Associés n’a pas connaissance du montant maximum de vos ordres secrets déposés via interencheres.com. Vos enchères sont formées automatiquement et progressivement dans la limite que vous avez fixée. L’exécution de l’ordre s’adapte au feu des enchères en fonction des enchères en cours. Le pas d’enchères est pré-défini et peut-être modifié par le commissaire-priseur pendant la vente. Le pasd’enchères est défini par des intervalles suivants : jusqu’à 50 € : 5 € ; de 50 à 100 € : 10 € ; de 100 à 300 € : 20 € ; de 300 à 1.000 € : 50 € ;

La Maison de ventes Dupont &amp; associés

de 1.000 à 5.000 € : 100 € ; de 5.000 à 10.000 € : 500 € ; de 10.000 à 20.000 € : 1.000 € ; de 20.000 à 50.000 € : 2.000 € ; de 50.000 € à 100.000 € : 5.000 € ; au-delà de 100.000 € : 10.000 €.

La Maison de ventes Dupont &amp; associés

• Paiement :

- Dans le cadre des ventes LIVE, si vous êtes adjudicataire en ligne via une enchère portée en direct ou par le biais d’un ordre d’achat secret, vous autorisez la Maison de ventes Dupont & Associés si elle le souhaite à utiliser votre empreinte carte bancaire pour procéder au paiement partiel ou total, de vos acquisitions, y compris des frais habituels à la charge de l’acheteur pour un montant pouvant aller jusqu’à 1200 €. Au-delà de ce montant, vous recevrez un lien de paiement 3DS par mail.

La Maison de ventes Dupont &amp; associés

- Dans le cadre du service ONLINE, vous recevrez un lien de paiement 3DS par e-mail pour régler ou solder votre bordereau dans la limite de 10.000 euros.

La Maison de ventes Dupont &amp; associés

#### 9) PROTECTION DES DONNÉES

La SARL SVV Dupont & Associés s’engage à ce que la collecte et le traitement de vos données soit conforme au règlement général sur la protection des données (RGPD) et à la loi Informatique et Libertés.

La SARL SVV DUPONT & Associés a recours à la plateforme TEMIS opérée par la société Commissaires-Preiseurs Multimédia, aux fins de gestion du recouvrement des Bordereaux impayés. Dans ce cadre, en cas de retard de paiement, les données à caractère personnel relatives aux enchérisseurs, ou leurs représentants, (notamment identité et coordonnées des enchérisseurs, informations relatives à la vente, bordereaux) sont susceptibles d’être communiquées à CPM aux fins de gestion du recouvrement amiable de créance. CPM intervient en qualité de sous-traitant au sens du Règlement général sur la protection des données (Règlement UE 2016/679 du 27 avril 2016). »



# DUPONT.

& ASSOCIÉS

—  
BRETAGNE - PARIS

## EN BRETAGNE

26 bis, allée Saint-François  
29600 S<sup>t</sup>-Martin-des-Champs  
02 98 88 08 39  
*Gare TGV : Morlaix*

## À PARIS

27, rue de Tournon  
75006 Paris  
01 88 48 41 21  
*Métro : S<sup>t</sup>-Sulpice ou Odéon*